

上市股票代號：2483



百容電子股份有限公司

EXCEL CELL ELECTRONIC CO., LTD.

一一四年年報

本公司年報相關資料查詢網址：<https://www.ece.com.tw/zh-tw/>

證期局指定之資訊申報網址：

<https://mops.twse.com.tw/mops/#/web/home>

中華民國一一五年三月三十一日 刊印

一、本公司發言人、代理發言人姓名、職稱、聯絡電話及電子郵件信箱：

(一)發言人：

姓 名：蔡荻宜
職 稱：總管理處 協理
電 話：(04)23598668 分機：1272
電子郵件信箱：judy@mail.ece.com.tw

(二)代理發言人：

姓 名：林淑真
職 稱：財務部 管理師
電 話：(04)23598668 分機：1251
電子郵件信箱：judy@mail.ece.com.tw

二、總公司、分公司、工廠之地址及電話：

(一)總公司：

地 址：台中市南屯區工業區二十五路二十號
電 話：(04)23598668
傳 真：(04)36016658

(二)台北辦事處：

地 址：新北市新莊區五權一路一號六樓之九
電 話：(02)22996268
傳 真：(02)22994795

(三)工廠：同總公司

三、辦理股票過戶機構之名稱、地址、電話及網址：

(一)名 稱：永豐金證券股份有限公司
(二)地 址：台北市博愛路 17 號 3 樓
(三)電 話：(02)23823321
(四)網 址：<https://www.sinotrade.com.tw/>

四、最近年度財務報告簽證會計師姓名、事務所名稱、地址、電話及網址：

(一)簽證會計師：蔣淑菁會計師、許瑞隆會計師
(二)事務所名稱：勤業眾信聯合會計師事務所
(三)地 址：台北市信義區松仁路 100 號 20 樓
 台中市西屯區惠中路一段 88 號 22-23 樓
(四)電 話：(02) 27259988
(五)網 址：<https://www2.deloitte.com/tw/tc.html>

五、海外有價證券掛牌買賣之交易場所名稱及查詢該海外有價證券資訊之方式：無

六、公司網址：<https://www.ece.com.tw/zh-tw/>

目 錄

壹、致股東報告書.....	1
一、前一年度(一一四年)營業計劃實施成果.....	1
二、本年度營業計劃概要.....	3
三、未來公司發展策略.....	3
四、外部競爭環境、法規環境及總體經濟營境之影響.....	4
貳、公司治理報告.....	5
一、董事、監察人、總經理、副總經理、協理、各部門及分支機構主管資料.....	5
二、最近年度支付董事、監察人、總經理及副總經理之酬金.....	11
三、公司治理運作情形.....	16
四、會計師公費資訊.....	46
四~一、會計師獨立性評估.....	46
伍、更換會計師資訊：.....	47
六、公司之董事長、總經理、負責財務或會計事務之經理人，最近一年內曾任職於簽證會計師所屬事務所或其關係企業者：無。.....	47
七、最近年度及截至年報刊印日止，董事、監察人、經理人及持股比例超過百分之十之股東股權移轉及股權質押變動情形.....	48
八、持股比例占前十名之股東間，其互為財務會計準則公報第六號關係人或為配偶、二等親以內之親屬關係之資訊.....	49
九、公司之董事、監察人、經理人及公司直接或間接控制之事業對同一轉投資事業之持股數，並合併計算綜合持股比例.....	50
參、募資情形.....	51
一、公司資本與股份.....	51
二、公司債辦理情形.....	54
三、特別股辦理情形.....	54
四、海外存託憑証辦理情形.....	54
五、員工認股權憑証辦理情形.....	54
六、限制員工權利新股辦理情形.....	54
七、併購或受讓他公司股份發行新股辦理情形.....	54
八、資金運用計劃執行情形.....	54
肆、營運概況.....	55
一、業務內容.....	55
二、市場及產銷概況.....	63
三、從業員工資訊.....	70
四、環保支出資訊.....	70
五、勞資關係.....	70
六、資通安全管理.....	73
七、重要契約.....	75
伍、財務狀況及財務績效之檢討分析與風險事項.....	76

一、財務狀況分析.....	76
二、財務績效分析.....	77
三、現金流量分析.....	78
四、最近年度重大資本支出對財務業務之影響.....	78
五、最近年度轉投資政策、其獲利或虧損之主要原因、改善計劃及未來一年投資計劃	78
六、風險管理分析.....	78
七、其他重要事項.....	79
陸、特別記載事項.....	80
一、關係企業相關資料.....	80
二、最近年度及截至年報刊印日止，私募有價證券辦理情形.....	80
三、其他必要補充說明事項.....	80
四、最近年度及截至年報刊印日止，發生證券交易法第三十六條第三項第二款所定對股東權益或證券價格有重大影響之事項.....	80

壹、致股東報告書

一、前一年度(一一四年)營業計劃實施成果

(一)營業計劃實施成果：

一一四年度國際總體經濟受到全球地緣政治風險、美國川普政府關稅政策議題及中國經濟疲軟等各種因素影響，雖半導體產業受惠於 AI 技術發展帶動的強勁商機持續大幅成長，但車用、工業及消費性電子領域等成熟製程傳統應用市場，景氣復甦力道仍較平緩，且受關稅政策不確定性影響，出現客戶提前拉貨後下單轉趨保守之現象，使整體製造業表現仍呈明顯二極化：AI 相關需求穩定增加，帶動先進製程封裝及高階被動元件維持高檔；相對而言傳統製造業產銷需求回升較為有限。本公司一一四年度合併營業收入 1,761,575 仟元較一一三年度減少 44,791 仟元，合併毛利率 9% 較去年同期減少 4%，合併營業毛利減少 69,373 仟元，合併營業費用減少 17,958 仟元，一一四年度合併營業淨損 115,547 仟元，較一一三年度損失提高 51,415 仟元。

營業外收入 275,015 仟元，主要為土地使用權徵收及拆遷補償利益 278,602 仟元；採用權益法認列之關聯企業利益份額 23,473 仟元；其他收入 17,084 仟元；財務成本 15,080 仟元等，一一四年度稅後淨利 65,531 仟元；淨利歸屬於本公司業主 64,575 仟元；每股盈餘 0.60 元。

(二)預算執行情形：一一四年度未出具財務預測，故不適用。

(三)財務收支及獲利能力分析

1. 財務收支狀況：

單位：新台幣仟元

科目	114 年度	113 年度
營業收入	1,761,575	1,806,366
營業毛利	161,595	230,968
營業費用	277,142	295,100
營業利益	(115,547)	(64,132)
本期淨利	65,531	39,591
淨利歸屬於		
本公司業主	64,575	37,910
非控制股權	956	1,681

2. 獲利能力分析：

項目		114 年度	113 年度
毛利率(%)		9	13
資產報酬率(%)		1.87	1.30
股東權益報酬率(%)		2.56	1.56
占實收資本 比率(%)	營業利益	(10.71)	(5.88)
	稅前純益	14.78	2.46
純益率(%)		3.72	2.19
每股盈餘(元)		0.60	0.35

(四)研究發展狀況

1. 半導體導線架及均熱片

- (1).車用 TVS 元件導線架之高規格需求，完成專用導線架設計與開發，正式導入量產。
- (2).車用 Diodes 元件導線架相關產品已完成開發，並進入試產階段。
- (3).Power Discrete 功率元件導線架完成設計與送樣，現正進行產品功能性測試。
- (4).針對高效能處理器應用之均熱片需求，已完成送樣。
- (5).為提升製程穩定性與品質一致性，持續導入自動光學檢測(AOI)及自動化收料系統。
- (6).導入低碳清洗製程以降低能源消耗並符合國際環境標準與企業永續規範，落實永續管理。

2. 電子零組件及步進馬達

- (1).研發有未來性對應智慧產業/車用/照明/工業用電子/電動手工具應用發展的端子台(screwless type)系列、按鍵開關、旋鈕編碼開關及微動開關等產品開發及推廣。
- (2).高電流規格多間距串組端子台(screwless type)應用於工業機電設備的規格產品展開研發。
- (3).精巧型高抗震手工具扳機開關(多元化霍爾元件感應式)系列開發。
- (4).工業控制開關輕小型急停開關系列開發。
- (5).自製繼電器測試設備，已上線使用，並在既有的基礎上，增加 AC(交流)繼電器測試功能，達到自主研發之目標。
- (6).MIH 規格自動線及 GQ20A 規格投入量產，持續開發大電流大觸點間隙繼電器。
- (7).碳化矽光耦繼電器 3300V 規格持續開發。
- (8).卡車用大燈模組(機構及步進馬達)開發完成。
- (9).車用膨脹閥線圈防水等級 IP67 及構設計及開發完成。
- (10).膨脹閥閥體二代結構設完成並進行樣品製作評估。
- (11).排風扇用直流無刷馬達之成本改良版本設計及估價完成。

二、本年度營業計劃概要

一一五年本公司訂定以下營業計劃：

(一)經營方針：

1. 導入精實生產、SPC 品質系統、戰略行銷等革新活動。
2. 透過數據分析，有效進行預防管理及趨勢管理。
3. 集團內各子公司資源共享及整合。
4. 擴展半導體導線架領域發展，開發歐美及東南亞市場新客戶；擴大車用電子元件；發展高階應用產品與智能/綠能產品等市場。
5. 開發高效能處理器應用之均熱片產品。
6. 電子零組件：對應環保綠能、電動車、智能家居控制應用產品研發，持續保持全球的競爭力；提供客戶完整及全面的解決方案，成為客戶的長期策略夥伴。
7. 馬達製造技術應用產品擴充：車用膨脹閥線圈、電磁閥、風門執行器、閥門線性步進馬達執行器。

(二)預期銷售數量及其依據：

依據產業景氣及客戶產品發展資訊，並評估生產線之未來產能，本公司將加強具有未來性主要產品之擴展與推廣。本公司預期 AI 電腦、手機及伺服器等相關產品與應用將刺激半導體相關廠商產能需求提升，消費性電子、5G、車用、環境綠能、工業用市場等產業需求亦將緩步復甦，一一五年度主要產品相關市場將繼續保持相對穩定之成長，惟因本公司有多樣的產品線及應用，且須配合客戶需求的變化而彈性調整產品組合，故難預估銷售數量。

(三)重要產銷政策

1. 導入自動化機械手臂，達到精準控制定位需求，提升自動化設備產能。
2. 導入高解析度 CCD 視覺應用系統，應用於機械式繼電器重要製程，提高生產品質。
3. 趨勢管理導入品保體系，品質檢驗自然落實。
4. 工業 4.0 智慧製造，運用各項趨勢分析作好生產管理。
5. 建置繼電器自動化產線。

三、未來公司發展策略

(一)半導體導線架及均熱片

- (1). 持續開發歐美市場及東南亞市場。
- (2). 擴大車用電子元件及高功率導線架業務。
- (3). 發展 AI 相關產品與智能/綠能產品等市場。

(二)電子零組件及步進馬達

- (1). 因應國際情勢變化，積極擴展東協國家的新興市場，透過各國展覽及拓銷活動，以及加強網路行銷拓展線上市場，利用電商平台提升品牌曝光，並持續導入各國銷售電商體系經銷商，擴大銷售網絡執行全產品線推廣。此外，加強深化具持續成長潛力的東歐地區、日本、韓國、印度等市場，專注於知名製造商直接客戶的開發與合作，提升市場滲透率。

- (2). 重點發展 AI 伺服器的電源供應器、新能源、充電樁等新興產業，並持續深耕工業自動化設備、安全監控系統、HVAC 冷凍空調及智能家電等產業的主力產業市場。
- (3). 推廣產品差異化技術如防爆、THR、PWM、Immersion cooling 浸沒式冷卻技術等的產品優勢，並持續提升產品規格如高負載電流、直流高壓、高絕緣耐壓等。
- (4). 繼續推動精實生產和 SPC 品質管理系統，提升生產效率和產品品質，降低成本，持續保持全球的競爭力，協助客戶維持其領先地位，提供完整及全面的解決方案，成為客戶的長期策略夥伴。
- (5). 持續開發新材料如無鹵素規範(Halogen-free)及推動環境友善製程，以符合 ESG 及公司永續發展政策。
- (6). 擴充馬達產品類型：線性馬達、機器手臂馬達、螺桿馬達、HB 型步進馬達、DC 無刷馬達。
- (7). 馬達製造技術應用產品擴充：車用膨脹閥線圈、電磁閥、風門執行器、閥門線性步進馬達執行器。
- (8). 各類馬達產品新市場開發：拓展歐洲、美國、俄羅斯及日本等地區業務
- (9). 開發膨脹閥體產品:拓展汽車、空調等閥體需求相關產業。

四、外部競爭環境、法規環境及總體經濟營境之影響

(一) 受到外部環境影響

一一四年度國際總體經濟受到全球地緣政治風險、美國川普政府關稅政策議題及中國經濟疲軟等各種因素影響，雖半導體產業受惠於 AI 技術發展帶動的強勁商機持續大幅成長，但車用、工業及消費性電子領域等成熟製程傳統應用市場，景氣復甦力道仍較平緩，使整體製造業表現仍呈明顯二極化：AI 相關需求穩定增加，帶動先進製程封裝及高階被動元件維持高檔；相對而言傳統製造業產銷需求回升較為有限。

(二) 法規環境影響

各國政府為因應環境變化不斷推出新的稅務、環保、投資及勞動等法規。本公司隨時保持對各投資地區法規變動的訊息掌握，以便因應環境及法規變化作最佳的調整與配置。

(三) 總體經營環境影響

展望未來，隨著 AI 應用持續由雲端擴散至邊緣運算，加上各國投入主權 AI 建設，相關產業應用需求將持續擴增，可將進一步刺激半導體業者與導線架廠商的訂單能見度；雖然美國對等關稅政策與地緣政治紛擾仍是關鍵變數，但隨著全球經濟不確定因素有望逐步獲得解決，並在供應鏈庫存回復健康水位下，消費性電子、車用及工業用市場之產業需求預計將溫和復甦，預計一一五年度製造業景氣能維持穩定成長態勢。

本公司將持續建置自動化生產製程，即時收集自動化設備數據，提升產品生產良率。並導入精實生產、SPC 品質系統、戰略行銷等革新活動，加速對應 AI 相關產業、環保綠能、電動車、智能家居控制應用產品研發，持續保持全球的競爭力，協助客戶達成並維持其領先地位，提供完整及全面的解決方案，成為客戶的長期策略夥伴。

敬祝各位股東 身體健康 萬事如意

百容電子股份有限公司



董事長：廖本林 敬上



貳、公司治理報告

一、董事、監察人、總經理、副總經理、協理、各部門及分支機構主管資料

(一) 董事：

職稱	國籍或註冊地	姓名	性別 年齡	選(就)任日期	任期	初次選任日期	選任時持有股份		現在持有股份		配偶、未成年子女現在持有股份		利用他人名義持有股份		主要經(學)歷	目前兼任本公司及其他公司之職務	具配偶或二親等以內關係之其他主管、董事或監察人			備註
							股數	持 股 比 率	股數	持 股 比 率	股數	持 股 比 率	股數	持 股 比 率			職稱	姓名	關係	
董事長	台灣	廖本林	男 71-80	114.05.29	三年	88.05.15	6,339,548	5.81	5,339,548	4.97	3,642,450	3.39	-	-	美國杜蘭大學碩士	希華晶體科技(股)公司董事 博大科技(股)公司董事 韋僑科技(股)公司董事 富致科技(股)公司董事長 廣容科技(股)公司董事長	董事 董事	廖本添 廖月香	兄弟 兄妹	註1
董事	台灣	蕭灯堂	男 71-80	114.05.29	三年	88.05.15	6,745,729	6.18	6,745,729	6.28	4,206,001	3.92	-	-	東海大學碩士	-	無	無	無	
董事	台灣	廖本添	男 61-70	114.05.29	三年	88.05.15	1,594,935	1.46	1,594,935	1.48	190,117	0.18	-	-	中華技術學院	-	董事 董事	廖本林 廖月香	兄弟 兄妹	
董事	台灣	許敏成	男 61-70	114.05.29	三年	96.06.11	30,000	-	30,000	0.03	-	-	-	-	美國杜蘭大學碩士	-	無	無	無	
董事	台灣	廖月香	女 61-70	114.05.29	三年	96.06.11	1,185,389	1.09	1,185,389	1.10	508,644	0.47	-	-	嶺東科技大學	百納科技(股)董事長 博大科技(股)公司董事	董事 董事	廖本林 廖本添	兄妹 兄妹	
獨立 董事	台灣	江鴻佑	男 61-70	114.05.29	三年	105.06.08	-	-	-	-	-	-	-	-	南加州大學 電機工程碩士	韋僑科技(股)公司董事 希華晶體科技(股)公司董事	無	無	無	
獨立 董事	台灣	邱川子	女 51-60	114.05.29	三年	111.05.31	-	-	-	-	-	-	-	-	美國普斯頓大學 企業管理博士	-	無	無	無	
獨立 董事	台灣	劉錦進	男 61-70	114.05.29	三年	114.05.29	-	-	-	-	-	-	-	-	大同大學事業經 營碩士	博大科技(股)公司獨立董事 歐華瑪新型建材(上海)有 限公司董事	無	無	無	

115年03月31日 單位:股,%,仟元

職稱	國籍或註冊地	姓名	性別 年齡	選(就)任日期	任期	初次選任日期	選任時持有股份		現在持有股份		配偶、未成年子女現在持有股份		利用他人名義持有股份		主要經(學)歷	目前兼任本公司及其他公司之職務	具配偶或二親等以內關係之其他主管、董事或監察人			備註
							股數	持股比例	股數	持股比例	股數	持股比例	股數	持股比例			職稱	姓名	關係	
獨立董事	台灣	張寶欽	女 61-70	114.05.29	三年	114.05.29	-	-	-	-	-	-	-	-	集士國際開發(股)公司董事長 普萊德科技(股)公司獨立董事 巴鈞(股)公司獨立董事	無	無	無		

註1：總經理或相當職務者(最高經理人)與董事長為同一人、互為配偶或一親等親屬時，應揭露其原因、合理性、必要性及因應措施(例如增加獨立董事席次，並應有過半數董事未兼任員工或經理人等方式)之相關資訊：

(1)原因、合理性、必要性：本公司董事長廖本林兼任總經理係因本公司主要產業分別為-半導體線架及均熱片 / 電子零組件 / 步進馬達等，產業現況及發展趨勢不盡相同，各營運部門已設置事業處總經理，惟整體集團整體發展方向暨資源整合尚需董事長統籌協調。

(2)因應措施：111.05.31 董事改選，增加1席獨立董事，獨立董事合計4席。

1. 董事屬法人股東之股東股權比例達百分之十以上或比例占前十名之股東名稱：不適用。
2. 主要股東為法人者之股東股權比例達百分之十以上或比例占前十名之股東名稱：不適用。
3. 董事專業資格及獨立董事獨立性資訊揭露：

姓名	條件	專業資格與經驗		獨立性情形	兼任其他公開發行公司獨立董事家數
		專業資格	經驗		
廖本林	美國杜蘭大學碩士	希華晶體科技(股)公司董事 博大科技(股)公司董事 韋僑科技(股)公司董事 富致科技(股)公司董事 廣容科技(股)公司董事長	無	無	無
蕭灯堂	東海大學碩士	廣容科技(股)公司監察人	無	無	無
廖月香	嶺東科技大學	博大科技(股)公司董事 廣容科技(股)公司董事	無	無	無
廖本添	中華技術學院	百容電子(股)公司第二事業處總經理	無	無	無

姓名	條件	專業資格與經驗	獨立性情形	兼任其他公開發行公司獨立董事家數
許敏成	美國杜蘭大學碩士	百容電子(股)公司第一事業處總經理	無	無
江鴻佑	南加州大學電機工程碩士	韋僑科技(股)公司總經理 韋僑科技(股)公司董事 希華晶體科技(股)公司董事	符合註 1	無
邱川子	美國普斯頓大學 企業管理博士	凱基證券股份有限公司中華開發金控副總經理	符合註 1	無
劉錦進	大同大學事業經營碩士	博大科技(股)公司獨立董事 歐華瑪新型建材(上海)有限公司董事	符合註 1	1
張寶釵	上海交通大學安泰經濟與管理學院總裁班	集士國際開發(股)公司董事長 普萊德科技(股)公司獨立董事 邑錡(股)公司獨立董事	符合註 1	2

註 1：(1)非公司或其關係企業之受僱人。

(2)非公司或其關係企業之董事、監察人(但如為公司與其母公司、子公司或屬同一母公司之子公司依本法或當地國法令設置之獨立董事相互兼任者，不在此限)。

(3)非本人及其配偶、未成年子女或以他人名義持有公司已發行股份總數 1%以上或持股前十名之自然人股東。

(4)非(1)所列之經理人或(2)、(3)所列人員之配偶、二親等以內親屬或三親等以內直系血親親屬。

(5)非直接持有公司已發行股份總數 5%以上、持股前五名或依公司法第 27 條第 1 項或第 2 項指派代表人擔任公司董事或監察人之法人股東之董事、監察人或受僱人(但如為公司與其母公司、子公司或屬同一母公司之子公司依本法或當地國法令設置之獨立董事相互兼任者，不在此限)。

(6)非與公司之董事席次或有表決權之股份超過半數係由同一人控制之其他公司董事、監察人或受僱人(但如為公司或其母公司、子公司或屬同一母公司之子公司依本法或當地國法令設置之獨立董事相互兼任者，不在此限)。

(7)非與公司之董事長、總經理或相當職務者互為同一人或配偶之其他公司或機構之董事(理事)、監察人(監事)或受僱人(但如為公司與其母公司、子公司或屬同一母公司之子公司依本法或當地國法令設置之獨立董事相互兼任者，不在此限)。

(8)非與公司有財務或業務往來之特定公司或機構之董事(理事)、監察人(監事)、經理人或持股 5%以上股東(但特定公司或機構如持有公司已發行股份總數 20%以上,未超過 50%,且為公司與其母公司、子公司或屬同一母公司之子公司依本法或當地國法令設置之獨立董事相互兼任者,不在此限)。

(9)非為公司或關係企業提供審計或最近二年取得報酬累計金額未逾新臺幣 50 萬元之商務、財務、會計等相關服務之專業人士、獨資、合夥、公司或機構之企業主、合夥人、董事(理事)、監察人(監事)、經理人及其配偶。但依證券交易法或企業併購法相關法令履行職權之薪資報酬委員會、公開收購審議委員會或併購特別委員會成員,不在此限。

(10)未與其他董事間具有配偶或二親等以內之親屬關係。

(11)未有公司法第 30 條各款情事之一。

(12)未有公司法第 27 條規定以政府、法人或其代表人當選。

4. 董事會多元化及獨立性：

(1)本公司董事之選任,應考量董事會之整體配置。董事會成員組成應考量多元化,並就本身運作、營運型態及發展需求以擬訂適當之多元化方針,宜包括但不限於以下二大面向之標準：

- A. 基本條件與價值：性別、年齡、國籍及文化等。
- B. 專業知識技能：專業背景(如法律、會計、產業、財務、行銷或科技)、專業技能及產業經驗等。

(2)董事會成員應普遍具備執行職務所必須之知識、技能及素養,其整體應具備之能力如下：

- A. 營運判斷能力。
 - B. 會計及財務分析能力。
 - C. 經營管理能力。
 - D. 危機處理能力。
 - E. 產業知識。
 - F. 國際市場觀。
 - G. 領導能力。
 - H. 決策能力。
- (3)董事間應有超過半數之席次,不得具有配偶或二親等以內之親屬關係。
- (4)本公司董事會應依據績效評估之結果,考量調整董事會成員組成。
- (5)本公司董事會成員具有業務、生產、財經等不同專業背景符合相關規定。
- (6)董事會成員多元化目標：女性董事達 33%以上；獨立董事達 44%以上。

(7) 董事會成員多元化及核心能力表

姓名	基本組成				專業經驗				專業背景/能力				專業能力(註1)								
	國籍	性別	兼任本公司員工	年齡(註2)	獨立董事任期(註3)	製造	行銷/採購	證券	會計財務	法律	行銷業務	生產管理	經營管理	營運判斷能力	會計及財務分析能力	經管能力	危機處理能力	產業知識	國際市場觀	領導能力	決策能力
廖本林	中華民國	男	V	C		V	V			V	V	V	V	V	△	V	V	V	V	V	V
蕭灯堂	中華民國	男		C		V	V			V	V	V	V	V	△	V	V	V	V	V	V
廖月香	中華民國	女		B			V		V	V	V	V	V	V	V	V	V	V	V	V	V
廖本添	中華民國	男	V	B		V	V			V	V	V	V	V	△	V	V	V	V	V	V
許敏成	中華民國	男	V	B		V	V			V	V	V	V	V	△	V	V	V	V	V	V
江鴻佑	中華民國	男		B	B	V	V			V	V	V	V	V	△	V	V	V	V	V	V
邱川子	中華民國	女		A	A			V				V	V	V	V	V	V	V	V	V	V
劉錦進	中華民國	男		B	A		V	V	V	V	V	V	V	V	V	V	V	V	V	V	V
張寶釵	中華民國	女		B	A		V					V	V	V	△	V	V	V	V	V	V

註1: V: 具專業能力 △: 可閱讀

註2: A: 51-60; B: 61-70; C: 71-80

註3: A: 任期三屆以內 B: 任期超過三屆

(二) 總經理、副總經理、協理、各部門及分支機構主管：

115年03月31日

職稱	國籍	姓名	性別	選(就)任日期	持有股份		配偶、未成年子女持有股份		利用他人名義持有股份		主要學(學)歷	目前兼任其他公司之職務	具配偶或二親等以內關係之經理人			備註
					股數	持股比例	股數	持股比例	股數	持股比例			職稱	姓名	關係	
執行長	台灣	廖本林	男	96.6	5,339,548	4.97	3,642,450	3.39	-	-	美國杜蘭大學 碩士	希華晶體科技(股)公司董事、 博大科技(股)公司董事、 韋僑科技(股)公司董事、 富致科技(股)公司董事、 廣容科技(股)公司董事長	無	無	無	註1
第一事業處 總經理	台灣	許敏成	男	105.6	30,000	0.03	-	-	-	-	美國杜蘭大學 碩士	無	無	無	無	
第一事業處 副總經理	台灣	蔡槐仁	男	109.08	12,005	0.01	47	-	-	-	中興高中	無	無	無	無	

註1：總經理或相當職務者(最高經理人)與董事長為同一人、互為配偶或一親等親屬時，應揭露其原因、合理性、必要性及因應措施(例如增加獨立董事席次，並應有過半數董事未兼任員工或經理人等方式)之相關資訊：

- (1) 原因、合理性、必要性：本公司董事長廖本林兼任總經理係因本公司主要產業分別為-半導體導線架 / 電子零組件 / 步進馬達等，產業現況及發展趨勢不盡相同，各營運部門已設置事業處總經理，惟整體集團整體發展方向暨資源整合尚需董事長統籌協調。
- (2) 因應措施：本公司目前已設置獨立董事合計4席。

二、最近年度支付董事、監察人、總經理及副總經理之酬金

(一)一般董事及獨立董事之酬金(個別揭露姓名及酬金方式)

新台幣仟元；仟股；114年12月31日

職稱	姓名	董事酬金						兼任員工領取相關酬金						A、B、C、D、E、F及G等七項總額占稅後純益之比例(註10)		領取來自子公司以外轉投資事業或母公司酬金(註11)			
		報酬(A)(註2)		退職退休金(B)		董事酬勞(C)(註3)		業務執行費用(D)(註4)		A、B、C及D等四項總額占稅後純益之比例(註10)		薪資、獎金及特支費等(E)(註5)		退職退休金(F)			員工酬勞(G)(註6)		
		本公司	財務報告內所有公司(註7)	本公司	財務報告內所有公司(註7)	本公司	財務報告內所有公司(註7)	本公司	財務報告內所有公司(註7)	本公司	財務報告內所有公司(註7)	本公司	財務報告內所有公司(註7)	現金金額	股票金額		本公司	財務報告內所有公司(註7)	
董事長	廖本林	0	0	0	0	170	24	24	0.30%	0.30%	3,454	0	149	0	149	0	5.88%	5.88%	無
董事	蕭灯堂	0	0	0	0	170	24	24	0.30%	0.30%	0	0	0	0	0	0	0.30%	0.30%	無
董事	廖本添	0	0	0	0	170	24	24	0.30%	0.30%	2,528	54	112	0	112	0	4.47%	4.47%	2,764
董事	許敏成	0	0	0	0	170	24	24	0.30%	0.30%	2,557	103	112	0	112	0	4.59%	4.59%	無
董事	廖月香	0	0	0	0	170	24	24	0.30%	0.30%	0	0	0	0	0	0	0.30%	0.30%	無
獨立董事	徐敬道	0	0	0	0	85	12	12	0.15%	0.15%	0	0	0	0	0	0	0.15%	0.15%	無
獨立董事	陳湘寧	0	0	0	0	85	12	12	0.15%	0.15%	0	0	0	0	0	0	0.15%	0.15%	無
獨立董事	江鴻佑	0	0	0	0	170	24	24	0.30%	0.30%	0	0	0	0	0	0	0.30%	0.30%	無
獨立董事	邱川子	0	0	0	0	170	24	24	0.30%	0.30%	0	0	0	0	0	0	0.30%	0.30%	無
獨立董事	劉錦進	0	0	0	0	85	15	15	0.15%	0.15%	0	0	0	0	0	0	0.15%	0.15%	無
獨立董事	張寶釵	0	0	0	0	85	15	15	0.15%	0.15%	0	0	0	0	0	0	0.15%	0.15%	無

註1：董事姓名應分別列示(法人股東應將法人股東名稱及代表人分別列示)，並分別列示一般董事及獨立董事，以彙總方式揭露各項給付金額。若董事兼任總經理或副總經理者應填列本表及下表(3-1)，或下表(3-2-1)及(3-2-2)。

註2：係指最近年度董事之報酬(包括董事薪資、職務加給、離職金、各種獎金、獎勵金等等)。

註3：係填列最近年度經董事會通過分派之董事酬勞金額。

註4：係指最近年度董事之相關業務執行費用(包括車馬費、特支費、各種津貼、宿舍、配車等實物提供等等)。如提供房屋、汽車及其他交通工具或專屬個人之支出時，應揭露所提供資產之性質及成本、實際或按公平市價設算之租金、油資及其他給付。另如配有司機者，請附註說明公司給付該司機之相關報酬，但不計入酬金。

註5：係指最近年度董事兼任員工(包括兼任總經理、副總經理、其他經理人及員工)所領取包括薪資、職務加給、離職金、各種獎金、獎勵金、車馬費、特支費、各種津貼、宿舍、配車等實物提供等等。如提供房屋、汽車及其他交通工具或專屬個人之支出時，應揭露所提供資產之性質及成本、實際或按公平市價設算之租金、油資及其他給付。另如配有司機者，請附註說明公司給付該司機之相關報酬，但不計入酬金。另依 IFRS 2 「股份基礎給付」認列之薪資費用，包括取得員工認股權憑證、限制員工權利新股及參與現金增資認購股份等，亦應計入酬金。

註6：係指最近年度董事兼任員工(包括兼任總經理、副總經理、其他經理人及員工)取得員工酬勞(含股票及現金)者，應揭露最近年度經董事會通過分派員工酬勞金額，若無法預估者則按去年實際分派金額比例計算今年擬議分派金額，並另應填列附表一之三。

註7：應揭露合併報告內所有公司(包括本公司)給付本公司董事各項酬金之總額。

註8：本公司給付每位董事各項酬金總額，於所歸屬級距中揭露董事姓名。

註9：應揭露合併報告內所有公司(包括本公司)給付本公司每位董事各項酬金總額，於所歸屬級距中揭露董事姓名。

註10：稅後純益係指最近年度個體或個別財務報告之稅後純益。

註11：a. 本欄應明確填列公司董事領取來自子公司以外轉投資事業或母公司相關酬金金額(若無者，則請填「無」)。

b. 公司董事如有領取來自子公司以外轉投資事業或母公司相關酬金者，應將公司董事於子公司以外轉投資事業或母公司所領取之酬金，併入酬金級距表之 I 欄，並將欄位名稱改為「母公司及所有轉投資事業」。

c. 酬金係指本公司董事擔任子公司以外轉投資事業或母公司之董事、監察人或經理人等身分所領取之報酬、酬勞(包括員工、董事及監察人酬勞)及業務執行費用等相關酬金。

註12：該董事為舊任。

*本表所揭露酬金內容與所得稅法之所得概念不同，故本表目的係作為資訊揭露之用，不作課稅之用。

(二)監察人之酬金：不適用。

(三)總經理及副總經理之酬金(個別揭露姓名及酬金方式)

新台幣仟元；%；114年12月31日

職稱	姓名	薪資(A) (註2)		退職退休金 (B)		獎金及特支費 等(C)(註3)		員工酬勞金額(D) (註4)				A、B、C及D等 四項總額及占 稅後純益之比 例(%) (註8)		領取來自子公司 以外轉投資 事業或 母公司 酬金 (註9)
		本公司	財務報 告內所 有公司 (註5)	本公司	財務報 告內所 有公司 (註5)	本公司	財務報 告內所 有公司 (註5)	本公司		財務報告內所 有公司(註5)		本 公 司	財務報 告內所 有公司	
								現金 金額	股票 金額	現金 金額	股票 金額			
執行長	廖本林	2,002	2,002	0	0	1,452	1,452	149	0	149	0	5.58	5.58	無
第一事業處 總經理	許敏成	1,620	1,620	103	103	937	937	112	0	112	0	4.29	4.29	無
第二事業處 總經理 (114年退休)	廖本添	690	690	0	0	448	448	0	0	0	0	1.76	1.76	2,764
第一事業處 副總經理	蔡槐仁	1,106	1,106	103	103	703	703	93	0	93	0	3.10	3.10	無

註1：總經理及副總經理姓名應分別列示，以彙總方式揭露各項給付金額。若董事兼任總經理或副總經理者應填列本表及上表(1-1)，或(1-2-1)及(1-2-2)。

- 註 2：係填列最近年度總經理及副總經理薪資、職務加給、離職金。
- 註 3：係填列最近年度總經理及副總經理各種獎金、獎勵金、車馬費、特支費、各種津貼、宿舍、配車等實物提供及其他報酬金額。如提供房屋、汽車及其他交通工具或專屬個人之支出時，應揭露所提供資產之性質及成本、實際或按公平市價設算之租金、油資及其他給付。另如配有司機者，請附註說明公司給付該司機之相關報酬，但不計入酬金。另依 IFRS 2「股份基礎給付」認列之薪資費用，包括取得員工認股權憑證、限制員工權利新股及參與現金增資認購股份等，亦應計入酬金。
- 註 4：係填列最近年度經董事會通過分派總經理及副總經理之員工酬勞金額（含股票及現金），若無法預估者則按去年實際分派金額比例計算今年擬議分派金額，並另應填列附表一之三。
- 註 5：應揭露合併報告內所有公司(包括本公司)給付本公司總經理及副總經理各項酬金之總額。
- 註 6：本公司給付每位總經理及副總經理各項酬金總額，於所歸屬級距中揭露總經理及副總經理姓名。
- 註 7：應揭露合併報告內所有公司(包括本公司)給付本公司每位總經理及副總經理各項酬金總額，於所歸屬級距中揭露總經理及副總經理姓名。
- 註 8：稅後純益係指最近年度個體或個別財務報告之稅後純益。
- 註 9：a. 本欄應明確填列公司總經理及副總經理領取來自子公司以外轉投資事業或母公司相關酬金金額（若無者，則請填「無」）。
- b. 公司總經理及副總經理如有領取來自子公司以外轉投資事業或母公司相關酬金者，應將公司總經理及副總經理於子公司以外轉投資事業或母公司所領取之酬金，併入酬金級距表 E 欄，並將欄位名稱改為「母公司及所有轉投資事業」。
- c. 酬金係指本公司總經理及副總經理擔任子公司以外轉投資事業或母公司之董事、監察人或經理人等身分所領取之報酬、酬勞（包括員工、董事及監察人酬勞）及業務執行費用等相關酬金。
- * 本表所揭露酬金內容與所得稅法之所得概念不同，故本表目的係作為資訊揭露之用，不作課稅之用。

(四)分派員工酬勞之經理人姓名及分派情形

單位：新台幣仟元；%；114 年 12 月 31 日

	職稱 (註 1)	姓名 (註 1)	股票金額	現金金額	總計	總額占稅後純益 之比例(%)
經理人	執行長	廖本林	0	423	423	0.66
	第一事業處總經理	許敏成				
	第一事業處副總經理	蔡槐仁				
	公司治理/財務主管	蔡荻宜				
	會計主管	江育章				

- 註 1：應揭露個別姓名及職稱，但得以彙總方式揭露獲利分派情形。
- 註 2：係填列最近年度經董事會通過分派經理人之員工酬勞金額（含股票及現金），若無法預估者則按去年實際分派金額比例計算今年擬議分派金額。稅後純益係指最近年度之稅後純益；已採用國際財務報導準則者，稅後純益係指最近年度個體或個別財務報告之稅後純益。
- 註 3：經理人之適用範圍，依據本會 112 年 4 月 10 日金管證交字第 11220384295 號函令規定，其範圍如下：
- (1) 總經理及相當等級者
 - (2) 副總經理及相當等級者
 - (3) 協理及相當等級者
 - (4) 財務部門主管
 - (5) 會計部門主管
 - (6) 其他有為公司管理事務及簽名權利之人
- 註 4：若董事、總經理及副總經理有領取員工酬勞（含股票及現金）者，除填列附表一之二外，另應再填列本表。

(五)分別比較說明本公司及合併報表所有公司於最近二年度支付本公司董事、監察人、總經理及副總經理酬金總額占個體財務報告稅後純益比例之分析並說明給付酬金之政策、標準與組合、訂定酬金之程序及與經營績效及未來風險之關聯性：

1. 本公司於最近二年度支付本公司董事、監察人、總經理及副總經理酬金總額稅後純益比例之分析

單位：新台幣仟元；%

項目	本公司				合併報表所有公司			
	總額	占稅後純益比例	總額	占稅後純益比例	總額	占稅後純益比例	總額	占稅後純益比例
職稱	114 年度		113 年度		114 年度		113 年度	
董事	1,753	2.71%	1,203	3.17%	1,753	2.71%	1,203	3.17%
總經理及副總經理	9,518	14.74%	11,272	29.73%	9,517	14.74%	11,272	29.73%
稅後純益	64,576		37,910		64,576		37,910	

說明：董事酬金增加係因稅前淨利增加，依本公司章程提撥之董事酬勞增加所致。

本公司一一四年度董事酬金，僅領取依本章程第二十九條本公司年度如有獲利…由董事會決議提撥不高於百分之二為董事酬勞為新台幣 1,531 仟元及出席董事會之車馬費為新台幣 222 仟元，合計新台幣 1,753 仟元。

2. 給付酬金之政策、標準與組合、訂定酬金之程序及與經營績效之關聯性：

- (1) 本公司董事酬金，依本公司章程第二十九條依規定提撥 2% 為董事酬勞，董事及獨立董事一併參與董事酬勞分派。本公司依「董事會績效評估辦法」定期評估董事之酬金，相關績效考核及薪酬合理性均經薪資報酬委員會及董事會審核。
- (2) 本公司經理人酬金，依 12002- 薪資辦法明訂各項工作津貼及獎金，以體恤及獎勵員工在工作上的努力付出，相關獎金亦視公司年度經營績效、財務狀況、營運狀況及個人工作績效核給；另當年度公司如有獲利，依本公司章程第二十九條規定提撥 4% 以上為員工酬勞。本公司 12011-「年終獎金給付辦法」/12030-「員工酬勞計算及發放辦法」/12066-「績效獎金給付辦法」執行之績效評核結果，作為經理人獎金核發之參考依據，經理人績效評估項目分為(A)財務性指標：依本公司管理損益報表，各事業群部門對公司利潤貢獻度分配，並參酌經理人之目標達成率；(B)非財務性指標：公司核心價值之實踐與營運管理能力、永續經營之參與等兩大部分，計算其經營績效之酬金，並隨時視實際經營狀況及相關法令適時檢討酬金制度。
- (3) 本公司給付酬金之組合，依薪資報酬委員會組織規程所定，包括現金報酬、各項津貼及其他具有實質獎勵之措施；其範疇與公開發行公司年報應行記載事項準則中有關董事及經理人酬金一致。

4. 訂定酬金之程序：

- (1) 為定期評估董事及經理人之薪資報酬，分別以本公司「董事會績效評估辦法」及適用經理人與員工之「績效獎金給付辦法」所執行之評核結果為依據。
- (2) 本公司董事及經理人相關績效考核及薪酬合理性，均經薪資報酬委員會及董事會每年定期評估及審核，除參考個人的績效達成率及對公司的貢獻度，並參酌公司整體營運績效、產業未來風險及發展趨勢，以及隨時視實際經營狀況及相關法令適時檢討酬金制度，另亦綜合考量目前公司治理之趨勢後，給予合理報酬，以謀公司永續

經營與風險控管之平衡。114 年度董事及經理人酬金實際發放金額，均由薪酬委員會審議後，提董事會議定之。

5. 與經營績效及未來風險之關聯性：

- (1) 本公司酬金政策相關給付標準及制度之檢討，係以公司整體營運狀況為主要考量，並視績效達成率及貢獻度核定給付標準，以提升董事會及經理部門之整體組織團隊效能。另參考業界薪酬標準，確保本公司管理階層之薪酬於業界具有競爭力，以留任優秀之管理人才。
- (2) 本公司經理人績效目標均與「風險控管」結合，以確保職責範圍內可能之風險得以管理及防範，並依實際績效表現核給評等之結果，連結各相關人力資源及相關薪資報酬政策。本公司經營階層之重要決策，均衡酌各種風險因素後為之，相關決策之績效即反映於公司之獲利情形，進而經營階層之薪酬與風險之控管績效相關。

三、公司治理運作情形

(一)董事會運作情形資訊：

最近年度董事會開會 9 次，董事監察人出席情形如下：

職稱	姓名(註1)	實際出(列)席次數 B	委託出席次數	實際出(列)席率(%) (B/A)(註2)	備註
董事長	廖本林	9	-	100	續任
董事	蕭灯堂	9	-	100	續任
董事	廖本添	9	-	100	續任
董事	廖月香	9	-	100	續任
董事	許敏成	9	-	100	續任
獨立董事	徐敬道	3	-	100	卸任
獨立董事	陳湘寧	3	-	100	卸任
獨立董事	江鴻佑	9	-	100	續任
獨立董事	邱川子	8	1	89	續任
獨立董事	劉錦進	6	-	100	新任
獨立董事	張寶釵	6	-	100	新任

其他應記載事項：

一、董事會之運作如有下列情形之一者，應敘明董事會日期、期別、議案內容、所有獨立董事意見及公司對獨立董事意見之處理：

(一)證券交易法第14條之3所列事項：

開會日期 (期別)	議事內容	所有獨立董事意見及公司 對獨立董事意見之處理
114/2/26 (114年第一次)	討論兆豐國際商業銀行衍生性金融商品交易額度案。	所有獨立董事核准通過
	討論一一三年度內部控制制度聲明書案。	
	委任簽證會計師之獨立性及適任性評估暨委任報酬案。	
114/05/05 (114年第二次)	修訂「12030 員工酬勞計算與發放辦法」案。	
	修訂「12044 職務授權辦法」案。	
	修訂「12064 退休人員聘僱辦法」案。	
	修訂「13112 客戶管理作業」案。	
114/11/07 (114年第五次)	修訂「13947 一一四年第一次買回本公司股份轉讓員工辦法」案。	
	增訂「13948 關係人相互間財務業務相關作業辦法」案。	
	增訂「13949 買回庫藏股作業辦法」案。	

開會日期 (期別)	議事內容	所有獨立董事意見及公司 對獨立董事意見之處理
114/12/19 (114年第六次)	一一四年第四季財務報表簽證會計師變更案。	所有獨立董事核准通過
	修訂「13948 關係人相互間財務業務相關作業辦法」案	
	百容電子(蘇州)有限公司對安徽百容電子有限公司資金貸與案。	

(二)除前開事項外，其他經獨立董事反對或保留意見且有紀錄或書面聲明之董事會議決事項：無

二、董事對利害關係議案迴避之執行情形，應敘明董事姓名、議案內容、應利益迴避原因以及參與表決情形：

開會日期 (期別)	議事內容	決議結果
114/05/05 (114年第二次)	民國 113 年度經理人之員工酬勞發放明細案。	本議案討論表決時，董事長廖本林、董事許敏成、董事廖本添退席迴避，由徐敬道董事擔任主席，徵詢其餘出席董事無異議照案通過。
	民國 114 年 1~4 月經理人業績獎金發放明細案。	本議案討論表決時，董事長廖本林、董事許敏成、董事廖本添退席迴避，由徐敬道董事擔任主席，徵詢其餘出席董事無異議照案通過。
114/6/12 (114年第三次)	委任經理人—第二事業處總經理廖本添先生退休案。	本議案討論表決時，董事廖本添退席迴避，經主席徵詢其餘出席董事無異議照案通過。
	委任經理人員人事案。	本議案討論表決時，董事廖本林、許敏成及經理人蔡槐仁、蔡荻宜退席迴避，並請劉錦進董事暫代主席，經代理主席徵詢其餘出席董事無異議照案通過。
	聘任廖本添先生擔任本公司顧問乙職案。	本議案討論表決時，董事廖本添退席迴避，經主席徵詢其餘出席董事無異議照案通過。
114/11/07 (114年第五次)	民國 114 年 5~8 月經理人業績獎金發放明細案。	本議案討論表決時，董事長廖本林、董事許敏成、董事廖本添退席迴避，由張寶釵董事擔任主席，徵詢其餘出席董事無異議照案通過。
114/12/19 (114年第六次)	民國 114 年度經理人年終獎金發放明細案。	本議案討論表決時，董事長廖本林、董事許敏成、董事廖本添退席迴避，由張寶釵董事擔任主席，徵詢其餘出席董事無異議照案通過。

	民國 114 年 9~12 月經理人業績獎金發放明細案。	本議案討論表決時，董事長廖本林、董事許敏成、董事廖本添退席迴避，由張寶釵董事擔任主席，徵詢其餘出席董事無異議照案通過。
	結清執行長-廖本林先生舊制年資案。	本議案討論表決時，董事廖本林退席迴避，並請張寶釵董事暫代主席，經代理主席徵詢其餘出席董事無異議照案通過。

三、上市上櫃公司應揭露董事會自我(或同儕)評鑑之評估週期及期間、評估範圍、方式及評估內容等資訊，並填列附表二(2)董事會評鑑執行情形：請參閱下表。

四、當年度及最近年度加強董事會職能之目標(例如設立審計委員會、提昇資訊透明度等)與執行情形評估：

1. 本公司九位董事其中四位為獨立董事，獨立董事人數已達全體董事席次九分之四。
2. 本公司董事會授權設立設置審計委員會及薪酬委員會，分別協助董事會履行其監督職責。此四委員會完全由獨立董事組成。

註 1：董事、監察人屬法人者，應揭露法人股東名稱及其代表人姓名。

註 2：(1) 年度終了日前有董事監察人離職者，應於備註欄註明離職日期，實際出(列)席率(%)則以其在職期間董事會開會次數及其實際出(列)席次數計算之。

(2) 年度終了日前，如有董事監察人改選者，應將新、舊任董事監察人均予以填列，並於備註欄註明該董事監察人為舊任、新任或連任及改選日期。實際出(列)席率(%)則以其在職期間董事會開會次數及其實際出(列)席次數計算之。

董事會評鑑執行情形

評估週期 (註 1)	評估期間 (註 2)	評估範圍 (註 3)	評估方式 (註 4)	評估內容 (註 5)
每年執行一次	114 年 1 月 1 日至 114 年 12 月 31 日	包括董事會、個別董事 成員及功能性委員會 之績效評估	董事會內部自評、 董事成員自評	評估內容詳第 21 頁， 提 115 年 3 月 6 日董事 會報告。

註 1：係填列董事會評鑑之執行週期，例如：每年執行一次。

註 2：係填列董事會評鑑之涵蓋期間，例如：對董事會 108 年 1 月 1 日至 108 年 12 月 31 日之績效進行評估。

註 3：評估之範圍包括董事會、個別董事成員及功能性委員會之績效評估。

註 4：評估之方式包括董事會內部自評、董事成員自評、同儕評估、委任外部專業機構、專家或其他適當方式進行績效評估。

註 5：評估內容依評估範圍至少包括下列項目：

- (1) 董事會績效評估：至少包括對公司營運之參與程度、董事會決策品質、董事會組成與結構、董事的選任及持續進修、內部控制等。
- (2) 個別董事成員績效評估：至少包括公司目標與任務之掌握、董事職責認知、對公司營運之參與程度、內部關係經營與溝通、董事之專業及持續進修、內部控制等。
- (3) 功能性委員會績效評估：對公司營運之參與程度、功能性委員會職責認知、功能性委員會決策品質、功能性委員會組成及成員選任、內部控制等。

百容電子股份有限公司
114 年度董事會績效評估結果

(一) 評估結果

1. 董事會運作績效自評：

董事會績效評量指標包含五大面向、共計 42 項指標，評量結果「非常同意(5)」42 項，顯示董事會有善盡指導及監督公司策略、重大業務及風險管理之責，並能建立妥適之內部控制制度，整體運作情況完善，符合公司治理之要求。

自評五大面向	考核項目	評分結果
A. 對公司營運之參與程度	11 項	4.97 分
B. 提升董事會決策品質	12 項	5.00 分
C. 董事會組成與結構	7 項	5.00 分
D. 董事之選任及持續進修	5 項	5.00 分
E. 內部控制	7 項	5.00 分

2. 董事會成員績效自評：

董事會成員績效評量指標包含六大面向、共計 23 項指標，評量結果「非常同意(5)」21 項、「同意(4)」2 項，顯示董事對於各項指標運作之效率與效果，均有正面評價。

自評六大面向	考核項目	評分結果
A. 對公司目標與任務之掌握	3 項	5.00 分
B. 董事職責認知	3 項	5.00 分
C. 對本公司營運之參與程度	8 項	4.96 分
D. 內部關係經營與溝通	3 項	5.00 分
E. 董事之專業及持續進修	3 項	5.00 分
F. 內部控制	3 項	5.00 分

3. 審計委員會運作績效自評：

審計委員會績效評量指標包含五大面向、共計 22 項指標，評量結果「非常同意(5)」22 項，顯示審計委員會整體運作情況完善，符合公司治理之要求，有效增進董事會職能。

自評五大面向	考核項目	評分結果
A. 對本公司營運之參與程度	4 項	4.94 分
B. 功能性委員會職責認知	5 項	5.00 分
C. 提升功能性委員會決策品質	7 項	5.00 分
D. 功能性委員會組成及成員選任	3 項	5.00 分
E. 內部控制	3 項	5.00 分

4. 薪資報酬委員會運作績效自評：

薪資報酬委員會績效評量指標包含四大面向、共計 19 項指標，評量結果「非常同意(5)」19 項，顯示薪資報酬委員會整體運作情況完善，符合公司治理之要求，有效增進董事會職能。

自評四大面向	考核項目	評分結果
A. 對本公司營運之參與程度	4 項	4.94 分
B. 功能性委員會職責認知	5 項	5.00 分
C. 提升功能性委員會決策品質	7 項	5.00 分
D. 功能性委員會組成及成員選任	3 項	5.00 分

(二)審計委員會運作情形資訊：最近年度審計委員會開會 6 次，出席情形如下：

職稱	姓名	實際列席次數(B)	委託出席次數	實際列席率(%) (B/A)(註)	備註
召集人	徐敬道	2	-	100	卸任
委員	陳湘寧	2	-	100	卸任
委員	江鴻佑	6	-	100	續任
委員	邱川子	6	-	100	續任
委員	劉錦進	4	-	100	新任
召集人	張寶釵	4	-	100	新任

其他應記載事項：

一、審計委員會之運作如有下列情形之一者，應敘明董事會日期、期別、議案內容、審計委員會決議結果以及公司對審計委員會意見之處理：

(一)證券交易法第 14 條之 5 所列事項：

會議種類	日期	重要決議事項	審計委員會決議結果以及公司對審計委員會意見之處理
第三屆第十五次	114/02/26	一一三年度營業報告書、決算表冊及合併報表案。	所有審計委員核准通過
		一一三年度內部控制制度聲明書案。	
		委任簽證會計師之獨立性及適任性評估暨委任報酬案。	
第三屆第十六次	114/05/05	一一四年度第一季財務報告案。	
		修訂「12030 員工酬勞計算與發放辦法」案。	
第四屆第一次	114/08/08	一一四年度第二季財務報表案。	
		修訂「12044 職務授權辦法」案。	
		修訂「12064 退休人員聘僱辦法」案。	
		修訂「13112 客戶管理作業」案。	
第四屆第二次	114/11/07	一一四年第三季財務報表。	
		修訂「13947 一一四年第一次買回本公司股份轉讓員工辦法」案。	
		增訂「13948 關係人相互間財務業務相關作業辦法」案。	
		增訂「13949 買回庫藏股作業辦法」案。	
第四屆第三次	114/12/19	一一五年度內部稽核計劃案。	
		一一五年度勤業眾信聯合會計師事務所可能提供本公司及子公司之非確信服務預先核准案。	
		一一四年第四季財務報表簽證會計師變更案。	
		修訂「13948 關係人相互間財務業務相關作業辦法」案	
		百容電子(蘇州)有限公司對安徽百容電子有限公司資金貸與案。	

(二)除前開事項外，其他未經審計委員會通過，而經全體董事三分之二以上同意之議決事項：無。

二、獨立董事對利害關係議案迴避之執行情形，應敘明獨立董事姓名、議案內容、應利益迴避原因以及參與表決情形：無。

三、獨立董事與內部稽核主管及會計師之溝通情形（應包括就公司財務、業務狀況進行溝通之重大事項、方式及結果等）：114.08.08 及 115.03.06 查核會計師就 114 上半年度及 114 年年度查核財務報表過程中之相關問題與獨立董事與內部稽核主管溝通。

(三)公司治理運作情形及其與上市上櫃公司治理實務守則差異情形及原因

評估項目	運作情形(註1)		與上市上櫃公司治理實務守則差異情形及原因
	是	否	
一、公司是否依據「上市上櫃公司治理實務守則」訂定並揭露公司治理實務守則？	是	已揭露於本公司網站	與上市上櫃公司治理實務守則無重大差異
二、公司股權結構及股東權益	是	(一)本公司設有專責人員處理股東建議或糾紛等問題。	(一)與上市上櫃公司治理實務守則第13條無重大差異
(一)公司是否訂定內部作業程序處理股東建議、疑義、糾紛及訴訟事宜，並依程序實施？	是	(二)本公司隨時掌握實際控制公司之主要股東名單	(二)與上市上櫃公司治理實務守則第19條無重大差異
(二)公司是否掌握實際控制公司之主要股東及主要股東之最終控制者名單？	是	(三)本公司與關係企業間人員、資產及財務之管理權責均明確區隔，除訂有子公司監理作業外，稽核人員並定期監督執行情形	(三)與上市上櫃公司治理實務守則第14條無重大差異
(三)公司是否建立、執行與關係企業間之風險控管及防火牆機制？	是	(四)本公司已訂定「內部重大資訊處理作業程序」及「防範內線交易之管理」規範本公司內部人利用市場上未公開資訊買賣有價證券。	(四)與上市上櫃公司治理實務守則第14條無重大差異
三、董事會之組成及職責	是	(一)本公司董事成員包涵各領域之專業人事，已落實成員組成多元化，詳第6-9頁。	(一)與上市上櫃公司治理實務守則第20條無重大差異
(一)董事會是否就成員組成擬訂多元化政策、具體管理目標及落實執行？	是	(二)本公司自願設置審計委員會。	(二)本公司自願設置審計委員會
(二)公司除依法設置薪資報酬委員會及審計委員會外，是否自願設置其他各類功能性委員會？	是	(三)詳第19頁。	(三)與上市上櫃公司治理實務守則第37條無重大差異
(三)公司是否訂定董事會績效評估辦法及其評估方式，每年並定期進行績效評估，且將績效評估之結果提報董事會，並運用於個別董事薪資報酬及提名續任之參考？	是	(四)詳第46頁。會計師獨立性評估。	(四)與上市上櫃公司治理實務守則第29條無重大差異
(四)公司是否定期評估簽證會計師獨立性？	是	本公司於112.05.03董事會通過委任總管理處蔡荻宜協理擔任公司治理主管，負責公司治理相關事務，並由董事長暨董事會負責監督。	無重大差異
四、上市上櫃公司是否配置適任及適當人數之公司治理人員，並指定公司治理主管，負責公司治理相關事務(包括但不限於提供董事、監察人執行業務所需資料、協助董事、監察人遵循法令、依法辦理董事會及股東會之會議相關事宜、製作董事會及股東會議事錄等)？	是		

評估項目	運作情形(註1)		與上市上櫃公司治理實務守則差異情形及原因
	是	否	
五、公司是否建立與利害關係人(包括但不限於股東、員工、客戶及供應商等)溝通管道，及於公司網站設置利害關係人專區，並妥適回應利害關係人所關切之重要企業社會責任議題？	是	本公司網站已建立-利害關係人(包括客戶、供應商、投資人及員工)溝通管道。	與上市上櫃公司治理實務守則第51條無重大差異
六、公司是否委任專業股務代辦機構辦理股東會事務？	是	本公司股務作業委由永豐金證券股份有限公司辦理。	無重大差異
七、資訊公開	是	(一)本公司已架設網站上，並揭露相關資訊	(一)與上市上櫃公司治理實務守則第55條無重大差異
(一)公司是否架設網站，揭露財務業務及公司治理資訊？	是	(二)本公司已指定專人負責公司資訊之蒐集及揭露工作，並依規定落實發言人制度、法人說明會之相關資訊。	(二)與上市上櫃公司治理實務守則第56條無重大差異
(二)公司是否採行其他資訊揭露之方式(如架設英文網站、指定專人負責公司資訊之蒐集及揭露、落實發言人制度、法人說明會過程放置公司網站等)？	否	(三)本公司於115.03.13申報114年度財務報告，第一、二、三季財務報告於期限內七天前申報完成。	(三)將審慎評估於會計年度終了後兩個月內公告並申報年度財務報告之可行性
(三)公司是否於會計年度終了後兩個月內公告並申報年度財務報告，及於規定期限前提早公告並申報第一、二、三季財務報告與各月份營運情形？	是	(一)董事進修情形請詳第24頁。 (二)本公司已購買董事責任保險。 (三)本公司網站已建立-利害關係人(包括客戶、供應商、投資人及員工)溝通管道。	無重大差異
八、公司是否有其他有助於瞭解公司治理運作情形之重要資訊(包括但不限於員工權益、僱員關懷、投資者關係、供應商關係、利害關係人之權利、董事及監察人進修之情形、風險管理政策及風險衡量標準之執行情形、客戶政策之執行情形、公司為董事及監察人購買責任保險之情形等)？	是		
九、請就臺灣證券交易所股份有限公司治理中心最近年度發布之公司治理評鑑結果說明已改善情形，及就尚未改善者提出優先加強事項與措施：(1)公司訂定之董事會績效評估辦法是否經董事會通過，並至少一年執行自我評估一次、將評估結果揭露於公司網站或年報：詳第19頁及本公司網站 https://www.ece.com.tw/zh-tw (2)公司年報是否揭露總經理及副總經理之個別酬金：詳第12頁。(3)公司是否設置推動企業誠信經營專(兼)職單位，負責誠信經營政策與防範方案之制訂及監督執行，並於公司網站及年報說明設置單位之運作及執行情形，且定期向董事會報告：詳第36頁。(4)公司是否揭露過去兩年二氧化碳或其他溫室氣體年排放量：詳第30頁。			

董事及監察人進修情形

職稱	姓名	進修日期		主辦單位	課程名稱	進修時數	當年度進修總時數
		起	迄				
董事	廖本林	114/10/28	114/10/28	社團法人中華財經發展協會	破訂價與綠色經濟轉型	3	6.0
		114/11/15	114/11/15	財團法人商業發展研究院	公司治理暨企業永續經營研習班	3	
董事	蕭灯堂	114/01/09	114/01/09	社團法人中華公司治理協會	萬物皆連網·萬物皆可駭-物聯網資訊安全，由你我作起！	3	6.0
		114/01/17	114/01/17	社團法人中華公司治理協會	當前全球經濟與金融情勢	3	
董事	廖本添	114/05/16	114/05/16	財團法人中華民國證券暨期貨市場發展基金會	114 年度防範內線交易宣導會	3	6.0
		114/11/20	114/11/20	財團法人中華民國證券暨期貨市場發展基金會	展望 2026 年全球及台灣經濟趨勢	3	
董事	廖月香	114/06/25	114.06.25	財團法人台灣金融研訓院	公司治理論壇	3	6.0
		114/12/12	114.12.12	財團法人中華民國證券暨期貨市場發展基金會	漂綠與不實永續報告書的案例及法律責任分析	3	
董事	許敏成	114/08/15	114/08/15	台灣證券交易所	CDP 對應 IFRS S2 問題解析宣導課程-強化氣候資訊揭露以提升企業氣候韌性	6	6.0
獨立董事	江鴻佑	114/06/25	114/06/25	財團法人台灣金融研訓院	公司治理論壇	3	6.0
		114/08/08	114/08/08	證券櫃檯買賣中心	114 年度上興櫃公司內部人股權宣導說明會	3	
獨立董事	邱川子	114.05.09	114.05.09	財團法人中華民國證券暨期貨市場發展基金會	114 年度防範內線交易宣導會	3	6.0
		114.06.25	114.06.25	財團法人台灣金融研訓院	公司治理論壇	3	
獨立董事	劉錦進	114/07/09	114/07/09	台灣證券交易所	2025 國泰永續金融暨氣候變遷高峰論壇	6	6.0
獨立董事	張寶釵	114/07/09	114/07/09	台灣證券交易所	2025 國泰永續金融暨氣候變遷高峰論壇	6	6.0

(四)公司如有設置薪資報酬委員會者，應揭露其組成、職責及運作情形

1. 薪資報酬委員會成員資料

114年12月31日

條件 姓名 身分別		專業資格與經驗		獨立性 情形	兼任其他公開 發行公司獨立 董事家數
獨立董事	江鴻佑	南加州大學 電機工程碩士	韋僑科技(股)公司總經理 韋僑科技(股)公司董事 希華晶體科技(股)公司董事	符合註1	無
獨立董事	邱川子	美國普斯頓大學 企業管理博士	凱基證券股份有限公司中華開 發金控副總經理	符合註1	無
獨立董事	劉錦進	大同大學事業經 營碩士	博大科技(股)公司獨立董事 歐華瑪新型建材(上海)有限 公司董事	符合註1	1
獨立董事	張寶釵	上海交通大學安 泰經濟與管理學 院總裁班	集士國際開發(股)公司董事長 普萊德科技(股)公司獨立董事 邑錡(股)公司獨立董事	符合註1	2

註1：符合『公開發行公司獨立董事設置及應遵循事項辦法』第二條、第三條及第四條之規定。

(一)具有商務、法務、財務、會計或公司業務所需之工作經驗。

(二)未有公司法第三十條各款情事之一。

(三)非為公司法第二十七條所定之政府、法人或其代表人。

(四)於執行業務範圍內應保持其獨立性，不得與公司有直接或間接之利害關係，應於選任前二年及任職期間無下列情事之一：

1. 公司或其關係企業之受僱人。
2. 公司或其關係企業之董事、監察人。
3. 本人及其配偶、未成年子女或以他人名義持有公司已發行股份總數百分之一以上或持股前十名之自然人股東。
4. 第一款之經理人或前二款所列人員之配偶、二親等以內親屬或三親等以內直系血親親屬。
5. 直接持有公司已發行股份總數百分之五以上、持股前五名或依公司法第二十七條第一項或第二項指派代表人擔任公司董事或監察人之法人股東之董事、監察人或受僱人。
6. 公司與他公司之董事席次或有表決權之股份超過半數係由同一人控制，他公司之董事、監察人或受僱人。
7. 公司與他公司或機構之董事長、總經理或相當職務者互為同一人或配偶，他公司或機構之董事(理事)、監察人(監事)或受僱人。
8. 與公司有財務或業務往來之特定公司或機構之董事(理事)、監察人(監事)、經理人或持股百分之五以上股東。

9. 為公司或關係企業提供審計或最近二年取得報酬累計金額逾新臺幣五十萬元之商務、法務、財務、會計等相關服務之專業人士、獨資、合夥、公司或機構之企業主、合夥人、董事(理事)、監察人(監事)、經理人及其配偶。但依本法或企業併購法相關法令履行職權之薪資報酬委員會、公開收購審議委員會或併購特別委員會成員，不在此限。

公開發行公司與其母公司、子公司或屬同一母公司之子公司依本法或當地國法令設置之獨立董事相互兼任者，不適用前項第二款、第五款至第七款及第四項第一款規定。

公開發行公司之獨立董事曾任第一項第二款或第八款之公司或其關係企業或與公司有財務或業務往來之特定公司或機構之獨立董事而現已解任者，不適用第一項於選任前二年之規定。

第一項第八款所稱特定公司或機構，係指與公司具有下列情形之一者：

一、持有公司已發行股份總數百分之二十以上，未超過百分之五十。

二、他公司及其董事、監察人及持有股份超過股份總數百分之十之股東總計持有該公司已發行股份總數百分之三十以上，且雙方曾有財務或業務上之往來紀錄。前述人員持有之股票，包括其配偶、未成年子女及利用他人名義持有者在內。

三、公司之營業收入來自他公司及其集團公司達百分之三十以上。

四、公司之主要產品原料（指占總進貨金額百分之三十以上者，且為製造產品所不可缺乏關鍵性原料）或主要商品（指占總營業收入百分之三十以上者），其數量或總進貨金額來自他公司及其集團公司達百分之五十以上。

第一項、第二項及前項所稱母公司、子公司及集團，應依國際財務報導準則第十號之規定認定之。

第一項及第三項所稱關係企業，為公司法第六章之一之關係企業，或依關係企業合併營業報告書關係企業合併財務報表及關係報告書編製準則、國際財務報導準則第十號規定應編製合併財務報告之公司。

2. 薪資報酬委員會運作情形資訊

(1) 本公司之薪資報酬委員會委員計四人。

(2) 本屆委員任期：114年05月29日至117年05月28日，最近年度薪資報酬委員會開會4次(A)，委員資格及出席情形如下：

職稱	姓名	實際出席次數(B)	委託出席次數	實際出席率(%) (B/A) (註)	備註
召集人	徐敬道	1	-	100	卸任
委員	陳湘寧	1	-	100	卸任
召集人	張寶釵	3	-	100	新任
委員	江鴻佑	4	-	100	續任
委員	邱川子	4	-	100	續任
委員	劉錦進	3	-	100	新任

其他應記載事項：

一、董事會如不採納或修正薪資報酬委員會之建議，應敘明董事會日期、期別、議案內容、董事會決議結果以及公司對薪資報酬委員會意見之處理(如董事會通過之薪資報酬優於薪資報酬委員會之建議，應敘明其差異情形及原因)：無。

二、薪資報酬委員會之議決事項，如成員有反對或保留意見且有紀錄或書面聲明者，應敘明薪資報酬委員會日期、期別、議案內容、所有成員意見及對成員意見之處理：無。

(一)證券交易法第14條之6所列事項：

會議種類	日期	重要決議事項	決議結果	執行情形
第五屆第十次	114/05/05	1. 一一三年度董事酬勞發放明細案。	經主席徵詢全體出席委員無異議照案通過。	依決議結果執行。
		2. 一一三年度經理人之員工酬勞發放明細案。	經主席徵詢全體出席委員無異議照案通過。	依決議結果執行。
		3. 一一四年1-4月經理人業績獎金發放明細案	經主席徵詢全體出席委員無異議照案通過。	依決議結果執行。
第六屆第一次臨時	114/06/12	1. 委任經理人—第二事業處總經理廖本添先生退休金給付案。	經主席徵詢全體出席委員無異議照案通過。	依決議結果執行。
第六屆第一次	114/11/07	1. 民國114年5-8月經理人業績獎金發放明細案。	經主席徵詢全體出席委員無異議照案通過。	依決議結果執行。
第六屆第二次	114/12/19	1. 一一四年度經理人年終獎金發放明細案。	經主席徵詢全體出席委員無異議照案通過。	依決議結果執行
		2. 一一四年9-12月經理人業績獎金發放明細案。	經主席徵詢全體出席委員無異議照案通過。	依決議結果執行
		3. 一一五年員工酬勞及董事酬勞提撥比例案。	依本公司章程第29條，115年員工酬勞擬提撥百分之四，董事酬勞擬提撥百分之二，經主席徵詢全體出席委員無異議照案通過。	依決議結果執行
		4. 結清執行長-廖本林先生舊制年資案。	經主席徵詢全體出席委員無異議照案通過。	依決議結果執行

推動項目	執行情形(註1)		與上市上櫃公司永續發展實務守則差異情形及原因
	是	否	
二、公司是否依重大性原則，進行與公司營運相關之環境、社會及公司治理議題之風險評估，並訂定相關風險管理政策或策略？	是	及 管理指標提出報告。 1.敘明風險評估之邊界： (1)本揭露資料涵蓋公司於114年1月至114年12月間在主要據點之永續發展績效表現。風險評估邊界以本公司為主，包含臺灣所有既有據點。 (2)永續發展委員會依據重大性原則進行分析，與內外部利害關係人溝通，並透過檢視國內外研究報告、文獻及整合各部門評估資料，據以評估具重大性之ESG議題，訂定有效辨識、衡量評估、監督及管控之風險管理政策及採取具體之行動方案，以降低相關風險之影響。 2.依據評估後之風險，訂定相關風險管理政策或策略如下： (公司網頁： https://www.ece.com.tw/zh-tw/other-projects)	與上市上櫃公司永續發展實務守則第三條無差異
三、環境議題 (一)公司是否依其產業特性建立合適之環境管理制度？	是	(一)為確實達成環境績效及持續改善，本公司依電子零組件產業特性與本公司營運需求，建立完整的環境管理制度，已通過ISO 14001環境認證，生產過程之廢水、廢氣、廢棄物等皆已建立相關環境管理辦法，並依法設置相關處理設備。 (二)本公司積極推動各項能源減量措施，選用高能源效率及節能設計之設備，降低企業及產品能源消耗，並擴大再生能源之使用，使能源使用效率最佳化。 設置太陽光電系統總容量310.53kw，2025年發電量376,702度；減少二氧化碳排放178.56公噸。 本公司使用原物料，均符合歐盟之RoHS、REACH、無鹵素規範，並依據GP手冊，建立GPDATA資料庫，包括物料回收使用、製造產品及製造過程減少污染，以降低對環境衝擊。 在綠色製造上，減少不必要之資源浪費、尋求廢棄物減量及再利用技術開發；在價值鏈上下游，共同努力包材之回收共用；另在產品上，努力於對環境負荷衝擊低之再生物料使用測試，讓循環經濟效益極大化。透過製程原料回收、廢棄物減量技術研發及循環產品之設計販售，創造循環價值。	與上市上櫃公司永續發展實務守則第十一~十七條無差異
(二)公司是否致力於提升能源使用效率及使對環境負荷衝擊低之再生物料？	是		

推動項目	執行情形(註1)		與上市上櫃公司永續發展實務守則差異情形及原因																								
	是	否																									
(三) 公司是否評估氣候變遷對企業現在及未來的潛在風險與機會，並採取相關之因應措施？	是	<p>(三) 本公司已評估氣候變遷對企業將造成成本上升、員工健康及安全風險，進而造成公司營運的衝擊，除積極推動節能、減碳，設置太陽能綠能發電設備，進行能源管理降低能源使用量外，亦積極減少原物料之損耗，提升產品良率，關懷員工之健康、積極防止流行性傳染病，確保公司之正常營運。</p>	與上市上櫃公司永續發展實務守則第十一~十七條無差異																								
(四) 公司是否統計過去兩年溫室氣體排放量、用水量及廢棄物總重量，並制定溫室氣體減量、減少用水或其他廢棄物管理之政策？	是	<p>1. 敘明下列項目最近兩年之統計數據、密集度(如：以每單位產品、服務或營業額計算)及資料涵蓋範圍(台灣地區)：</p> <table border="1"> <thead> <tr> <th>年度</th> <th>113年</th> <th>114年</th> <th>單位</th> </tr> </thead> <tbody> <tr> <td>溫室氣體排放 CO2 當量</td> <td>3,928</td> <td>3,934</td> <td>公噸</td> </tr> <tr> <td>用水量</td> <td>44,181</td> <td>39,441</td> <td>度</td> </tr> <tr> <td>非有害廢棄物</td> <td>90</td> <td>90</td> <td>公噸</td> </tr> <tr> <td>有害廢棄物 汙泥</td> <td>6.84</td> <td>2.77</td> <td>公噸</td> </tr> <tr> <td>有害廢棄物 廢油</td> <td>2.98</td> <td>3.52</td> <td>公噸</td> </tr> </tbody> </table> <p>2. 敘明溫室氣體減量、減少用水或其他廢棄物管理之政策： (1) 統計 2025 年之組織溫室氣體盤查結果，台灣地區(第一事業處、第二事業處)合計碳排放總量為 3,934.1097 公噸，其中範疇一為 217.0515 公噸，佔整體 5.52%，範疇二為 3,717.0565 公噸，佔整體 94.48%，顯見範疇二為目前溫室氣體排放之大宗 (2) 由於範疇二包含電力、蒸氣與熱能等項目，又公司並無使用到蒸氣與熱能，因此範疇二之來源仍以電力為主，故公司以節能、減碳為環境目標，減少不必要之電力浪費。</p>	年度	113年	114年	單位	溫室氣體排放 CO2 當量	3,928	3,934	公噸	用水量	44,181	39,441	度	非有害廢棄物	90	90	公噸	有害廢棄物 汙泥	6.84	2.77	公噸	有害廢棄物 廢油	2.98	3.52	公噸	與上市上櫃公司永續發展實務守則第十一~十七條無差異
年度	113年	114年	單位																								
溫室氣體排放 CO2 當量	3,928	3,934	公噸																								
用水量	44,181	39,441	度																								
非有害廢棄物	90	90	公噸																								
有害廢棄物 汙泥	6.84	2.77	公噸																								
有害廢棄物 廢油	2.98	3.52	公噸																								
	是	<p>3. 敘明各項資訊之驗證情形： (1) 廠房空調系統為儲冰式，節省用電。 (2) 空調溫度不低於 25 度(特定製程除外)。 (3) 空調出風口，回風板定時清理。</p>																									

推動項目	執行情形(註1)		與上市上櫃公司永續發展實務守則差異情形及原因
	是	否	
		<p>摘要說明</p> <p>(4)隨手關燈、關空調，並張貼貼紙標示。 (5)空調冷卻水塔定期清洗，防止主機跳高壓。 (6)空調冷卻水塔注水高度檢查，防止溢水。 (7)各單位負責區域，節約能源防止浪費。 (8)電腦設定螢幕保護程式。 (9)影印機設定自動節電裝置。 (10)使用省電燈管/燈泡。 (11)夏天與冬天送風量大小/冰水溫度區分管理，提升空調儲水率及開關標示。 (12)鼓勵提案改善方式提出創意。 (13)藉由週會、幹部會議、單位會議宣導或討論。 (14)綠電環境保護，建構太陽能發電系統。</p>	
四、社會議題 (一) 公司是否依照相關法規及國際人權公約，制定相關之管理政策與程序？	是	<p>(一)依照勞動法令規定訂立「工作規則」及人事規章，以作為公司管理依據。建立勞工身心健康保護計劃的四大指引，「母性勞工健康保護法」、「執行職務遭受不法侵害」、「人因性危害預防辦法」、「異常工作負荷促進發病預防辦法」。為建立兩性平等職場，制定「執行職務遭受不法侵害預防辦法」。參考國際人權公約，本公司實施育嬰留職停薪制度。「休假規則」中也訂定生理假及家庭照顧假。為促進勞資合作關係，健全溝通機制，提高工作效率，定期於每季召開勞資協調會議。</p> <p>(二)</p>	與上市上櫃公司永續發展實務守則第十八~二十二條無差異
(二) 公司是否訂定及實施合理員工福利措施(包括薪酬、休假及其他福利等)，並將經營績效或成果適當反映於員工薪酬？	是	<p>1. 本公司訂有工作規則及相關人事管理規章，涵蓋聘僱勞工之基本工資、休假、退休金給付、勞健保、職業災害補償等，均符合勞動基準法相關規定。 2. 視營業狀況發給年終獎金與分紅，視員工從事之工作型態投保團體保險，給予員工更充足的保障。為使員工享有福利政策，成立職工福利委員會，按公司創立資本額、銷貨淨額、個人薪資及資源回收料變賣提撥固定比例為福利金來源，福利金之動用以福利業務設施為限，提供同仁各項福利措施。 3. 員工酬勞則係依本公司章程規定，於本公司當年度獲利不低於1%計算之。</p>	

推動項目	執行情形(註1)		與上市上櫃公司永續發展實務守則差異情形及原因
	是	否	
(三) 公司是否提供員工安全與健康之工作環境，並對員工定期實施安全與健康教育？	是	否	與上市上櫃公司永續發展實務守則第十八~二十二條無差異
(四) 公司是否為員工建立有效之職涯能力發展培訓計畫？	是	否	與上市上櫃公司永續發展實務守則第十八~二十二條無差異
(五) 針對產品與服務之顧客健康與安全、客戶隱私、行銷及標示等議題，公司是否遵循	是	否	與上市上櫃公司永續發展實務守則第十八~二十二條無差異

執行情形(註1)

摘要說明

(三) 本公司遵循職業安全衛生法與客戶及相關團體之規定訂定政策，並尊重相關利害團體對職業安全衛生之要求，以建構健康幸福職場。

1. 本公司以災害預防及災害防止為核心理念，使用適當之管理工具與成熟的技術及可運用之資源，整合廠區內作業職安衛問題，提出有效對策，持續精進推動職業安全文化，另加強作業人員之防護管理，並投入資源強化職業病預防，以創造零災害環境。另本公司亦建立量化指標，擴展職安衛活動至產品及相關服務，提升整體職安衛績效及有效控制風險。

勞工作業環境監測：為保障勞工免於作業場所中有害物的危害，提供勞工健康舒適的工作環境，每年均執行2次作業環境監測，逐步瞭解工作人員的暴露態。

2. 本公司通過LRQA ISO 14001：2015 / ISO 45001：2018驗證標準
(2024.06.23~2027.06.22)

3. 114年度員工職災為9人/件，占員工總人數625人之比率1.44%；依ISO 45001職業安全衛生管理系統進行事件調查管理，區分廠內與廠外兩大類，由事件單位通報事件單位主管與安全衛生室，進行現場緊急處理，除人員之急救/送醫外；並由受過公司內部受訓合格之職業災害調查處理人員與勞工代表進行「意外事件及虛驚事件調查報告」。除了調查事件的整體評估及責任歸屬：(包括損失、工時、成本、損害程度...等)，包括矯正預防措施，以及由安全衛生室審核矯正預防措施之有效性等後續的改善措施。

本公司「教育訓練管理辦法」中，分為新進人員教育訓練、工作崗位教育訓練、廠內教育訓練、廠外教育訓練及數位學習等五種訓練方式。依次年度營運目標計劃、部門所需人才培訓及職能缺口為依據制定「年度教育訓練計畫表」。另與多所高中職及科技大學建立產學合作及實習培訓計劃，協助學生在實習期間快速適應公司環境與文化。

敘明各事項所遵循法規及國際準則，並說明保護消費者或客戶權益政策之名稱、內容及申訴程序：

顧客健康與安全

1. 符合IECQ 080000之需求，制定GP管理系統，統籌各部門業務，並予以明確書

推動項目	執行情形(註1)		與上市上櫃公司永續發展實務守則差異情形及原因
	是	否	
關法規及國際準則，並制定相關保護消費者或客戶權益政策及申訴程序？		<p>摘要說明</p> <p>面化，提升執行有效性並符合客戶需求為導向。</p> <p>2.每季定期查詢RoHS/REACH/SONY SS-00259等標準是否變動更新，亦或收到相關客戶特殊規範等，則啟動調查，包含原物料供應商之溝通，提具相關檢測報告，確保符合法規要求及客戶需求。</p>	與上市上櫃公司永續發展實務守則第十八~二十二條無差異
		<p>客戶隱私</p> <p>凡和客戶間相關協議而規範或涉及到的資料，包括但不限於往來文件、合約書、圖面或相關之生產、開發設計、報價、客戶名單...等資訊，而客戶有明文規定要求公司須以機密文件處理者，皆依照公司客戶資料保護管理制度執行，管理及保護客戶隱私。</p>	
		<p>產品行銷及標示</p> <p>本公司嚴格遵守政府及產品安規單位的相關法規規定，同時依照客戶要求，於內部制定產品包裝標準與標示，且於產品銷售或展覽過程中，皆依照當地政府或平台規定執行消費者、客戶權益政策及申訴程序。</p>	
		<p>消費者、客戶權益政策及申訴程序</p> <p>公司每年定期向所有客戶進行顧客滿意度調查，以問卷方式進行，內容包含品質、交期、價格、技術及綜合印象等方面提出寶貴意見，將結果收集分析後做為內部持續改善的項目，提出有效對策，並列入年度管理審查議題內，具體掌握經營策略，以建立完善經營管理模式，在消費者部分，公司設有專人服務，及網站設有投資人專區，提供消費者與投資人溝通管道。</p>	
(六) 公司是否訂定供應商管理政策，要求在環保、職業安全衛生或勞動人權等議題應循相關規範，及其實施情形？	是	<p>1.敘明供應商管理政策及相關遵循規範，且其內容對供應商在環保、職業安全衛生或勞動人權應有積極具體之要求：</p> <p>本公司有制定百容(供應商管理辦法)內容中載明與供應商共存共榮，輔導供應商加強品質與環境管理穩定性、職業安全衛生和增進開發能力。供應商評估(1)所有供應商皆通過供商評鑑。(2)供應商依照交貨性質須通過ISO 9001、ISO 14001與IATF 16949等。(3)機台進廠或施工皆須通過安衛室宣導與管理。</p>	與上市上櫃公司永續發展實務守則第二十三~二十六條無差異

推動項目	執行情形(註1)		與上市上櫃公司永續發展實務守則差異情形及原因
	是	否	
	是	否	
	是	是	
五、公司是否參閱國際通用之報告書編製或指引，編製永續報告書等揭露公司非財務資訊是否取得第三方單位之確信或保證見？	是	是	與上市上櫃公司永續發展實務守則第二十九條無差異
六、公司如依據「上市上櫃公司永續發展實務守則」定有本身之永續發展守則者，請敘明其運作與所定守則之差異情形：無。			

執行情形(註1)

摘要說明

2.敘明供應商管理政策及相關遵循規範之實施情形：

供應商稽核 “(1)本公司針對新供應商成立稽核與輔導小組、針對稽核異常缺失追蹤與改善進度。以致提升品質、技術與安全衛生績效已達公司政策要求。供應商訓練 “(1)本公司不定期舉辦與廠商技術交流。(2)新產品導入時之相關規定強烈要求供應商須符合環境與安全衛生之相關政策與從業道德。”

供應商考核 “(1)本公司半年執行一次供應商考核，讓供應商瞭解公司之相關績效與政策。(2)針對考核結果與供應商針對品質、技術、服務、營業穩定性為目標共同成長。”

供應商評估：(1)所有供應商皆通過供應商評鑑。(2)供應商依照交貨性質須通過 ISO 9001、ISO 14001 與 IATF 16949...等。(3)機台進廠或施工皆須通過安衛室宣導與管理。

供應商稽核：(1)本公司針對新供應商成立稽核與輔導小組、針對稽核異常缺失追蹤與改善進度。以致提升品質、技術與安全衛生績效已達公司政策要求。供應商考核：(1)本公司半年執行一次供應商考核，讓供應商瞭解公司之相關績效與政策。(2)針對考核結果與供應商針對品質、技術、服務、營業穩定性為目標共同成長。

並於辦法中明定新供應商需透過遴選、評鑑、稽核與輔導基於永續經營與遵循誠信原則的前提下執行皆須符合環保與職業安全衛生管理。(如：供應商進行自評、輔導或教育、績效評估等實施情形)。

1.敘明所參考之國際編製準則或指引，及所編製揭露非財務資訊之報告書：擬於2026年依據國際通用之報告書編製指引(GRI Standards)編製「2025年永續報告書」。

2.取得確信或保證者，應敘明確信或保證之驗證單位名稱、驗證項目或範圍及其所依循標準。

推動項目	執行情形(註1)		與上市上櫃公司永續發展實務守則差異情形及原因
	是	否	
	摘要說明		
七、其他有助於瞭解推動永續發展執行情形之重要資訊：			
(1)本公司取得 LRQA 認證證書，包含：環保 ISO 14001、職業安全衛生 ISO 45001，詳請參閱公司網站(https://www.ece.com.tw/zh-tw/)。			
(2)本公司已成立「志工社」，本於「施比受更有福」的理念，善盡企業的社會責任，投入於志願服務的行列，並將此理念及精神拓展至親友及社會大眾。			
(3)本公司長期投入於台灣閱讀文化基金會「愛的書庫」閱讀推廣計畫，支持基金會以一箱書 30 本共同的書籍，提供校園教師借閱，帶領班級共讀討論，智慧分享。自 2006 年起捐助台灣閱讀文化基金會成立，協助基金會於文建會(文化部)立案，後續長期投入深耕，為台灣教育帶來深遠影響。統計 2025 年，支持各縣市成立與更新 36 座「愛的書庫」，購置 373 箱共讀書籍，累計約 11,190 冊圖書，供全台灣閱讀推廣教師於台灣閱讀文化基金會平台公益借閱，推動班級共讀，以循環、共享的方式運作，累計近 316,020 閱讀人次；支持南屯國小成立「數位愛的書庫」，支持校園數位閱讀素養教學計畫；支持「愛的書庫慈善音樂會」，響應支持校園閱讀及偏鄉校園音樂會贈票，2014~2020 年間共支持 7 場次；2013 年起，員工響應小額捐款，透過零錢箱累計捐助近 56,000 元，自 2006~2025 年合計共投入 8,606,948 元經費。			
(4)積極與高職及技職院校進行產學合作，提供學子實習崗位及傳承實務經驗，肩負教育使命，培養學生成為理論與實作兼具的技職人才，對於遠地就學學子提供舒適環境的員工宿舍。高中端：與臺中高中、大甲高中、青年高中、慈明高中、華德工家、嶺東高中進行建教合作，高一到高三共 39 名學生在廠實習。			
(5)產學合作學生教育訓練計畫 百容學苑課程安排，由製造能力、品保能力、研發能力、資訊能力發展 13 個課程，重視學生多元發展，提供學生累積專業知識、應用所學，並促進職場適應及學生交流的機會。			
(6)長期偕同台中市傑人會舉辦捐血活動/參與台中捐血中心捐血活動。			
(7)參與-「中華國際原生復育協會」發起「好空氣育福田」行動和「全國創新創業總會」聯合贊助農友-稻稈農業廢棄就地分解循環利用，取代焚燒稻稈。燃燒一公噸稻稈，排放 9 公噸 CO2，減少因焚燒稻稈造成空汙碳排。			
(8)參與企業志工活動「小手拉大手樂奇遇冒險」帶領弱勢家庭的學童前往后里后花園體驗控窯，在活動中志工們帶著彼次配對學童一起享受這趟旅程，其中活動有手作 DIY、馬戲團表演欣賞、馬場文化學習...等及「用愛環抱海洋-淨灘總動員」到大安塭寮漁港參與淨灘。			
(9)年定期舉辦捐血活動，鼓勵員工踴躍參與公益活動，2025 年度共募集 36 袋血液，實際支持醫療用血需求。			
(10)促進員工健康，舉辦以下活動：2025 年度辦理為期四個月的健康減重讓您「百倍自信、容光煥發」活動，共有 40 位 BMI \geq 24 同仁全程參與比賽，總減重數高達 98.1kg。			
(11)為預防流行性感冒，公司每年全額補助員工施打流感疫苗，接種率達 65.2%。			
(12)公司取得健康職場認證標章。			

(六)履行誠信經營情形及與上市上櫃公司誠信經營守則差異情形及原因：

評估項目	運作情形(註1)		與上市上櫃公司誠信經營守則差異情形及原因
	是	否	
<p>一、訂定誠信經營政策及方案</p> <p>(一)公司是否制定經營政策，並於規章及對外文件中明示誠信經營之政策、作法，以及董事會與高階管理層積極落實經營政策之承諾？</p> <p>(二)公司是否建立不誠信行為風險之評估機制，定期分析及評估營業範圍內具較高不誠信行為風險之營業活動，並據以訂定防範不誠信行為方案，且至少涵蓋「上市上櫃公司誠信經營守則」第七條第二項各款行為之防範措施？</p> <p>(三)公司是否於防範不誠信行為方案內明定作業程序、行為指南、違規之懲戒及申訴制度，且落實執行，並定期檢討修正前揭方案？</p>	<p>是</p> <p>是</p> <p>是</p> <p>是</p>	<p>摘要說明</p> <p>(一)本公司已訂定「誠信經營守則」暨「誠信經營程序及行為指南」明確說明本公司之誠信經營之政策。董事會與管理層已出具遵循誠信經營政策聲明書。</p> <p>(二)本公司已訂定「誠信經營守則」第七條已訂定。</p> <p>(三)本公司已訂定「誠信經營守則」第七條暨「誠信經營作業程序及行為指南」已訂定。本公司設有申訴受理電話與檢舉信箱作為申述管道，各廠區也置放意見箱以利投遞，對於違規誠信相關情事，員工及供應商皆可透過電子郵件、電話與信箱向稽核單位申訴。</p>	<p>(一)與上市上櫃公司誠信經營守則第1條無重大差異。</p> <p>(二)與上市上櫃公司誠信經營守則第7條無重大差異。</p> <p>(三)與上市上櫃公司誠信經營守則第7條無重大差異。</p>
<p>二、落實誠信經營</p> <p>(一)公司是否評估往來對象之誠信紀錄，並於其與往來交易對象簽訂之契約中明定誠信行為條款？</p> <p>(二)公司是否設置隸屬董事會之推動企業誠信經營專責單位，並定期(至少一年一次)向董事會報告其誠信經營政策與防範不誠信行為方案及監督執行情形？</p>	<p>是</p> <p>是</p>	<p>(一)本公司之供應商簽訂「供應商遵循誠信經營原則承諾書」。公司為建立誠信經營之企業文化及落實誠信經營政策，與供應商從事相關商業活動，包括但不限於交易、服務、承攬、技術合作、物流及其他履行交易合同等，同意並簽定「供應商遵循誠信經營原則承諾書」。</p> <p>(二)本公司指定管理部為專責單位，隸屬於董事會，負責推動誠信經營、反貪腐、反賄賂及法令遵循等公司治理事宜。另為健全誠信經營之管理、政策與防範方案之制定及監督執行，管理部於114.12.19向董事會報告執行情形。</p>	<p>(一)與上市上櫃公司誠信經營守則第18條無重大差異。</p> <p>(二)與上市上櫃公司誠信經營守則第18條無重大差異。</p>

評估項目	運作情形(註1)		與上市上櫃公司誠信經營守則差異情形及原因
	是	否	
<p>(三)公司是否制定防止利益衝突政策、提供適當陳述管道，並落實執行？</p> <p>(四)公司是否為落實誠信經營已建立有效的會計制度、內部控制制度，並由內部稽核單位依不誠信行為風險之評估結果，擬訂相關稽核計畫，並據以查核防範不誠信行為之方案之遵循情形，或委託會計師執行查核？</p> <p>(五)公司是否定期舉辦誠信經營之內、外部之教育訓練？</p>	<p>是</p> <p>是</p> <p>是</p> <p>是</p>	<p>摘要說明</p> <p>(三)本公司設有申訴受理電話與檢舉信箱作為申述管道，各廠區也置放意見箱以利投遞，對於違規誠信相關情事，員工及供應商皆可透過電子郵件、電話與信箱向稽核單位申訴。</p> <p>(四)本公司建立之有效會計制度、內部控制制度，內稽核人員定期查核遵循情形，並作成稽核報告，提報董事會。</p> <p>(五)114年度董事、獨立董事修習公司治理、法規、金融及風險管理等系列課程，合計54小時。對一般員工開立內訓課程計171小時、主管級外訓共計209人時。</p> <p>秉持尊重他人知識財產權與融入商業社會，114年舉辦專利概論課程3小時及國內外商標制度及相關實務課程2小時、使員工更加了解「誠信經營守則」的真諦。</p> <p>公司對於新進人員進行教育訓練時數約8小時，其中課程內容與「誠信經營守則」相關者約2小時，要求新進員工簽訂「任職承諾書」。114年新進人員接受誠信經營相關教育訓練受訓人數93人。</p>	<p>(三)與上市上櫃公司誠信經營守則第18條無重大差異。</p> <p>(四)與上市上櫃公司誠信經營守則第18條無重大差異。</p> <p>(五)與上市上櫃公司誠信經營守則第22條無重大差異。</p>
<p>三、公司檢舉制度之運作情形</p> <p>(一)公司是否訂定具體檢舉及獎勵制度，並建立便利檢舉管道，及針對被檢舉對象指派適當之受理專責人員？</p> <p>(二)公司是否訂定受理檢舉事項之調查標準作業程序、調查完成後應採取之後續措施及相關保密機制？</p> <p>(三)公司是否採取保護檢舉人不因檢舉而遭受不當處置之措施？</p>	<p>是</p> <p>是</p> <p>是</p>	<p>(一)本公司設有申訴受理電話與檢舉信箱作為申述管道，各廠區也置放意見箱以利投遞，對於違規誠信相關情事，員工及供應商皆可透過電子郵件、電話與信箱向稽核單位申訴。</p> <p>(二)本公司已訂定受理檢舉事項之調查標準作業程序及相關保密機制。</p> <p>(三)本公司針對檢舉人採取完全保密，並給予適當保護。</p>	<p>與上市上櫃公司誠信經營守則第23條無重大差異。</p>

評估項目	運作情形(註1)		與上市上櫃公司誠信經營守則差異情形及原因
	是	否	
四、加強資訊揭露公司是否於其網站及公開資訊觀測站，揭露其所定誠信經營守則內容及推動成效？	是		與上市上櫃公司誠信經營守則第25條無重大差異。
五、公司如依據「上市上櫃公司誠信經營守則」訂有本身之誠信經營守則者，請敘明其運作與所訂守則之差異情形：本公司「誠信經營守則」，有關從事商業行為之過程中，不得直接或間接提供、承諾、要求或收受任何不正當之利益等，為本公司之經營理念。如本公司自成立以來從不收受廠商尾牙禮品贊助，為本公司不收受任何形式之饋贈之最基本形式。			
六、其他有助於瞭解公司誠信經營運作情形之重要資訊：(如公司檢討修正其訂定之誠信經營守則等情形)本公司「誠信經營守則」及「誠信經營作業程序及行為指南」已揭露在本公司網站： https://www.ece.com.tw/zh-tw/corporate-governance/rules			

(七)他足以增進對公司治理運作情形之瞭解的重要資訊，得一併揭露：

1. 經理人參與公司治理有關之進修與訓練：詳如下表

職稱	姓名	進修日期		主辦單位	課程名稱	進修時數	當年度進修總時數
		起	迄				
執行長	廖本林	114/10/28	114/10/28	社團法人中華財經發展協會	碳訂價與綠色經濟轉型	3	6
		114/11/15	114/11/15	財團法人商業發展研究院	公司治理暨企業永續經營研習班	3	
第一事業處總經理	許敏成	114/08/15	114/08/15	台灣證券交易所	CDP 對應 IFRS S2 問題解析宣導課程-強化氣候資訊揭露以提升企業氣候韌性	6	6

2. 本公司已訂定「內部重大資訊處理作業程序」，本公司每年至少一次對董事、經理人及受僱人辦理作業程序及相關法令之教育訓練。

(八)內部控制制度執行情況：

1. 內部控制制度聲明書：參見(P40)。

2. 委託會計師專業審查內部控制制度者，應揭露會計師審查報告：無。

百容電子股份有限公司
內部控制制度聲明書

日期：115年03月06日

本公司民國114年度之內部控制制度，依據自行評估的結果，謹聲明如下：

- 一、本公司確知建立、實施和維護內部控制制度係本公司董事會及經理人之責任，本公司業已建立此一制度。其目的係在對營運之效果及效率(含獲利、績效及保障資產安全等)、報導具可靠性、及時性、透明性及符合相關規範暨相關法令規章之遵循等目標的達成，提供合理的確保。
- 二、內部控制制度有其先天限制，不論設計如何完善，有效之內部控制制度亦僅能對上述三項目標之達成提供合理的確保；而且，由於環境、情況之改變，內部控制制度之有效性可能隨之改變。惟本公司之內部控制制度設有自我監督之機制，缺失一經辨認，本公司即採取更正之行動。
- 三、本公司係依據「公開發行公司建立內部控制制度處理準則」(以下簡稱「處理準則」)規定之內部控制制度有效性之判斷項目，判斷內部控制制度之設計及執行是否有效。該「處理準則」所採用之內部控制制度判斷項目，係為依管理控制之過程，將內部控制制度劃分為五個組成要素：1. 控制環境，2. 風險評估，3. 控制作業，4. 資訊與溝通，及5. 監督作業。每個組成要素又包括若干項目。前述項目請參見「處理準則」之規定。
- 四、本公司業已採用上述內部控制制度判斷項目，評估內部控制制度之設計及執行的有效性。
- 五、本公司基於前項評估結果，認為本公司於民國114年12月31日的內部控制制度(含對子公司之監督與管理)，包括瞭解營運之效果及效率目標達成之程度、報導係屬可靠、及時、透明及符合相關規範暨相關法令規章之遵循有關的內部控制制度等之設計及執行係屬有效，其能合理確保上述目標之達成。
- 六、本聲明書將成為本公司年報及公開說明書之主要內容，並對外公開。上述公開之內容如有虛偽、隱匿等不法情事，將涉及證券交易法第二十條、第三十二條、第一百七十一條及第一百七十四條等之法律責任。
- 七、本聲明書業經本公司民國115年03月06日董事會通過，出席董事9人中，有0人持反對意見，餘均同意本聲明書之內容，併此聲明。

百容電子股份有限公司



董事長兼總經理：廖本林



簽章

(十)最近年度及截至年報刊印日止，公司及其內部人員依法被處罰、公司對其內部人員違反內部控制制度規定之處罰、主要缺失與改善情形：無。

(十一)最近年度及截至年報刊印日止，股東會及董事會之重要決議：

1. 股東會：

會議種類	日期	重要決議事項	決議結果	執行情形
股東會	114/05/29	1. 承認一一三年度營業報告書、決算表冊及合併報表案。(董事會提)	經票決結果，贊成 59,352,593 權 (其中以電子方式行使表決權數 57,503,971 權)，反對 35,714 權 (其中以電子方式行使表決權數 35,714 權)，棄權 23,187 權 (其中以電子方式行使表決權數 23,187 權)。贊成權數超過法定數額，本案照案通過。	依決議結果執行。
		2. 承認一一三年度盈餘分配案。(董事會提)	經票決結果，贊成 59,352,593 權 (其中以電子方式行使表決權數 57,503,971 權)，反對 35,714 權 (其中以電子方式行使表決權數 35,714 權)，棄權 23,187 權 (其中以電子方式行使表決權數 23,187 權)。贊成權數超過法定數額，本案照案通過。	依決議結果執行(每股發放現金股利 0.3 元)，發放日為 114 年 5 月 2 日。
		3. 「公司章程」修正案。(董事會提)	經票決結果，贊成 59,344,640 權 (其中以電子方式行使表決權數 57,496,018 權)，反對 40,667 權 (其中以電子方式行使表決權數 40,667 權)，棄權 26,187 權 (其中以電子方式行使表決權數 26,187 權)。贊成權數超過法定數額，本案照案通過。	依決議結果執行
		4. 「取得或處分資產處理程序」修正案。(董事會提)	經票決結果，贊成 59,350,527 權 (其中以電子方式行使表決權數 57,501,905 權)，反對 29,781 權 (其中以電子方式行使表決權數 29,781 權)，棄權 31,186 權 (其中以電子方式行使表決權數 31,186 權)。贊成權數超過法定數額，本案照案通過。	依決議結果執行

2. 董事會：

會議種類	日期	重要決議事項	決議結果	執行情形
114 年第一次	114/02/26	1. 討論一一三年度員工酬勞及董事酬勞總額提撥案	經主席徵詢全體出席董事無異議照案通過。	依決議結果執行，提送 114 年股東常會報告。
		2. 討論一一三年度營業報告書、決算表冊及合併報表案。	經主席徵詢全體出席董事無異議照案通過。	依決議結果執行，提送 114 年股東常會承認。

會議種類	日期	重要決議事項	決議結果	執行情形
		3. 討論一一三年度盈餘分配案。	經主席徵詢全體出席董事無異議照案通過。	依決議結果執行，盈餘分配現金股利提報股東會報告；盈餘分配表提報股東會承認提送114年股東常會承認。
		4. 討論一一三年度未分配盈餘實質投資案	經主席徵詢全體出席董事無異議照案通過。	依決議結果執行。
		5. 討論訂定除息基準日案	經主席徵詢全體出席董事無異議照案通過。	依決議結果執行，訂定114年4月4日為除息基準日。
		6. 討論銀行融資額度案。	授權董事長全權代表本公司辦理授信一切相關事宜，經主席徵詢全體出席董事無異議照案通過。	依決議結果執行。
		7. 討論兆豐國際商業銀行衍生性金融商品交易額度案。	經主席徵詢全體出席董事無異議照案通過。	依決議結果執行。
		8. 討論一一三年度內部控制制度聲明書案。	經主席徵詢全體出席董事無異議照案通過。	依決議結果執行。
		9. 本公司委任簽證會計師之獨立性及適任性評估暨委任報酬案。	討論表決時勤業眾信蔣淑菁會計師離席，本案經主席徵詢全體出席董事無異議照案通過。	依決議結果執行。
		10. 修訂本公司「公司章程」案。	經主席徵詢全體出席董事無異議照案通過，提報股東會討論	依決議結果執行，提送114年股東常會討論。
		11. 全面改選本公司董事及獨立董事案。	經主席徵詢全體出席董事無異議照案通過。	依決議結果執行。
		12. 董事會提名暨審查董事候選人案	經主席徵詢全體出席董事無異議照案通過。	依決議結果執行，列入114年股東常會董事候選人名單。
		13. 解除新任董事競業禁止案。	經主席徵詢全體出席董事無異議照案通過。	依決議結果執行，提送114年股東常會承認。
		14. 討論一一四年股東常會召集事由、開會時間及地點案。	經主席徵詢全體出席董事無異議照案通過。	依決議結果執行，訂於114/05/29上午9點召開。
		15. 受理股東提案暨董事(含獨立董事)候選人提名相關事宜，提請討論。	本公司將於114年03月21日起至114年03月31日止(早上九點至下午四點止)，受理股東就本股東常會之提案，經主席徵詢全體出席董事無異議照案通過。	依決議結果執行。
114年第一次臨時董事會	114/4/10	1. 討論一一四年度第一次買回本公司股份(庫藏股)案。	經主席徵詢全體出席董事無異議照案通過。	依決議結果執行，提送114年股東常會報告說明。

會議種類	日期	重要決議事項	決議結果	執行情形
114年第二次	114/05/05	1.一一四年度第一季財務報表案。	經主席徵詢全體出席董事無異議照案通過。	依決議結果執行。
		2.修訂「12030 員工酬勞計算與發放辦法」案。	經主席徵詢全體出席董事無異議照案通過。	依決議結果執行。
		3.一一三年度董事酬勞發放明細案。	經主席徵詢全體出席董事無異議照案通過。	依決議結果執行。
		4.一一三年度經理人之員工酬勞發放明細案。	本議案討論表決時，利益相關者退席迴避，由徐敬道董事擔任主席，徵詢其餘出席董事無異議照案通過。	依決議結果執行。
		5.一一四年 1-4 月經理人業績獎金發放明細案。	本議案討論表決時，利益相關者退席迴避，由徐敬道董事擔任主席，徵詢其餘出席董事無異議照案通過。	依決議結果執行。
114年第二次臨時董事會	114/5/29	1.選舉董事長案。	董事廖本林先生擔任本屆董事長，任期三年，自民國 114 年 05 月 29 日起至 117 年 05 月 28 日止。	依決議結果執行。
		1.選舉副董事長案。	由董事蕭灯堂先生擔任本屆副董事長，任期三年，自 114 年 05 月 29 日起至 117 年 05 月 28 日止。	依決議結果執行。
114年第三次	114/6/12	1.聘請薪資報酬委員案。	本公司第六屆薪資報酬委員會，劉錦進先生、江鴻佑先生、邱川子小姐、張寶釵小姐等四位擔任。	依決議結果執行。
		2.本公司委任經理人—第二事業處總經理廖本添先生退休案。	自 114 年 6 月 12 日正式辦理退休，本議案討論表決時，董事廖本添退席迴避，經主席徵詢其餘出席董事無異議照案通過。	依決議結果執行。
		3.通過委任人員人事命令案。	委任廖本林先生為本公司執行長及兼任第二事業處主管。 委任許敏成先生為本公司第一事業處總經理。 委任蔡槐仁先生為本公司第一事業處副總經理。 委任蔡荻宜小姐為本公司總管理處協理。	依決議結果執行。
		4.擬聘任廖本添先生擔任本公司顧問乙職。	聘任廖本添先生擔任本公司顧問，協助提供管理與營運建議，聘期自 114 年 6 月 13 日起至 115 年 12 月 31 日止。	依決議結果執行。
114年第三次臨時董事會	114/6/12	1.委任經理人—第二事業處總經理廖本添先生退休金給付案。	本議案討論表決時，董事廖本添退席迴避，經主席徵詢其餘出席董事無異議照案通過。	依決議結果執行。

會議種類	日期	重要決議事項	決議結果	執行情形
114 年第四次	114/08/08	1.一一四年度第二季財務報表案。	經主席徵詢全體出席董事無異議照案通過。	依決議結果執行。
		2.本公司「2024 年永續報告書」案。	依規定於 114 年 8 月 31 日前申報,經主席徵詢全體出席董事無異議照案通過。	依決議結果執行。
		3.第十四次買回庫藏股註銷案。	辦理減資變更登記計 1,204,000 股;訂定 114 年 08 月 15 日為減資基準日,減資後實收資本為 1,078,898,070 元,分為 107,889,807 股,經主席徵詢全體出席董事無異議照案通過。	依決議結果執行。
		4.修訂本公司「12044 職務授權辦法」案。	經主席徵詢全體出席董事無異議照案通過。	依決議結果執行。
		5.修訂本公司「12064 退休人員聘僱辦法」案。	經主席徵詢全體出席董事無異議照案通過。	依決議結果執行。
		6.修訂本公司「13112 客戶管理作業」案。	經主席徵詢全體出席董事無異議照案通過。	依決議結果執行。
		7.討論一一四年度第二次買回本公司股份(庫藏股)案。	經主席徵詢全體出席董事無異議照案通過。	依決議結果執行。
114 年第五次	114/11/07	1.一一四年度第三季財務報表案。	經主席徵詢全體出席董事無異議照案通過。	依決議結果執行。
		2.修訂本公司「公司章程」案。	經主席徵詢全體出席董事無異議照案通過。	依決議結果執行。
		3.修訂本公司「13947 一一四年度第一次買回本公司股份轉讓員工辦法」案。	經主席徵詢全體出席董事無異議照案通過。	依決議結果執行。
		4.增訂本公司「13948 關係人相互間財務業務相關作業辦法」案。	經主席徵詢全體出席董事無異議照案通過。	依決議結果執行。
		5.增訂本公司「13949 買回庫藏股作業辦法」案。	經主席徵詢全體出席董事無異議照案通過。	依決議結果執行。
		6.銀行融資額度案。	經主席徵詢全體出席董事無異議照案通過。	依決議結果執行。
		7.114 年 5-8 月經理人業績獎金發放明細案。	本議案討論表決時,董事廖本林、許敏成、經理人蔡槐仁、蔡荻宜、江育章退席迴避,並請張寶釵董事暫代主席,經代理主席徵詢其餘出席董事無異議照案通過。	依決議結果執行。

會議種類	日期	重要決議事項	決議結果	執行情形
114 年 第六次	114/12/19	1.一一五年度營運計劃案。	經主席徵詢全體出席董事無異議照案通過。	依決議結果執行。
		2.一一四年度經理人年終獎金發放明細案。	本議案討論表決時，董事廖本林、許敏成、廖本添及經理人蔡槐仁、蔡荻宜、江育章退席迴避，並請張寶釵董事暫代主席，經代理主席徵詢其餘出席董事無異議照案通過。	依決議結果執行。
		3.一一四年9-12月經理人業績獎金發放明細案。	本議案討論表決時，董事廖本林、許敏成、廖本添及經理人蔡槐仁、蔡荻宜、江育章退席迴避，並請張寶釵董事暫代主席，經代理主席徵詢其餘出席董事無異議照案通過。	依決議結果執行。
		4.民國一一五年員工酬勞及董事酬勞提撥比例案。	115年員工酬勞擬提撥百分之四，董事酬勞擬提撥百分之二。經主席徵詢全體出席董事無異議照案通過。	依決議結果執行。
		5.一一五年度內部稽核計劃案。	經主席徵詢全體出席董事無異議照案通過。	依決議結果執行。
		6.一一四年第四季財務報告簽證會計師變更案。	自一一四年第四季起，本公司財務報告簽證會計師由蔣淑菁會計師及蘇定堅會計師，更換為蔣淑菁會計師及許瑞隆會計師。	依決議結果執行。
		7.修訂本公司「13948 關係人相互間財務業務相關作業辦法」案	經主席徵詢全體出席董事無異議照案通過。	依決議結果執行。
		8.百容電子(蘇州)有限公司對安徽百容電子有限公司資金貸與案。	子公司「百容電子(蘇州)有限公司」依資金貸與他人之作業程序規定將資金貸與子公司「安徽百容電子有限公司」人民幣貳仟萬元。	依決議結果執行。
		9.結清執行長-廖本林先生舊制年資案。	本議案討論表決時，董事廖本林退席迴避，並請張寶釵董事暫代主席，經代理主席徵詢其餘出席董事無異議照案通過。	依決議結果執行。

(十二)最近年度及截至年報刊印日止，董事或監察人對董事會通過重要決議有不同意見且有記錄或書面聲明者：無。

(十三)最近年度及截至年報刊印日止，與財務報告有關人士(包括董事長、總經理、會計主管、財務主管、內部稽核主管、公司治理主管及研發主管等)辭職解任情形之彙總：無

四、會計師公費資訊

簽證會計師公費資訊

金額單位：新臺幣千元

會計師事務所名稱	會計師姓名		會計師查核期間	審計公費	非審計公費	合計	備註
勤業眾信聯合會計師事務所	蔣淑菁	蘇定堅	114.01.01-12.18	3,040	343	3,383	註1
	蔣淑菁	許瑞隆	114.12.19-12.31				

註1：非審計公費為未分配盈餘投資抵減、移轉訂價等查核公費。

四~一、會計師獨立性評估

(一)本公司每年至少一次評估簽證會計師之獨立性與適任性，針對會計師事務所規模與聲譽、連續提供審計服務年數、提供非審計服務之性質及程度、審計簽證公費、同業評鑑、是否無任何法律訴訟或主管機關修正、調查之案件、審計服務品質、是否有定期進修、與管理階層及內部稽核主管之互動等指標，請會計師及事務所提供相關資料及聲明書，由董事會據以評估，最近一年度評估結果分別於114年12月16日完成。

(二)會計師獨立性評估標準：

	評估項目	結果		
1	執業前兩年是否在本公司服務	<input type="checkbox"/> 是	<input checked="" type="checkbox"/> 否	<input type="checkbox"/> 不適用
2	是否握有本公司股份	<input type="checkbox"/> 是	<input checked="" type="checkbox"/> 否	<input type="checkbox"/> 不適用
3	是否與本公司有資金貸與情形	<input type="checkbox"/> 是	<input checked="" type="checkbox"/> 否	<input type="checkbox"/> 不適用
4	是否兼任本公司經常性工作，支領固定薪給	<input type="checkbox"/> 是	<input checked="" type="checkbox"/> 否	<input type="checkbox"/> 不適用
5	與本公司是否有共同投資或分享利益之關係	<input type="checkbox"/> 是	<input checked="" type="checkbox"/> 否	<input type="checkbox"/> 不適用
6	是否涉及本公司制定決策之管理職能	<input type="checkbox"/> 是	<input checked="" type="checkbox"/> 否	<input type="checkbox"/> 不適用
7	與本公司董事及管理階層人員是否有配偶、直系血親、直系姻親或四親等內旁系血親之關係	<input type="checkbox"/> 是	<input checked="" type="checkbox"/> 否	<input type="checkbox"/> 不適用
8	該會計師名義是否為他人借用為本公司簽證	<input type="checkbox"/> 是	<input checked="" type="checkbox"/> 否	<input type="checkbox"/> 不適用
9	會計師因委辦事項所獲得之本公司秘密是否善盡保密責任	<input checked="" type="checkbox"/> 是	<input type="checkbox"/> 否	<input type="checkbox"/> 不適用
10	後任會計師酬金是否低於前任會計師	<input type="checkbox"/> 是	<input type="checkbox"/> 否	<input checked="" type="checkbox"/> 不適用
11	會計師專業服務是否符合本公司目前需要	<input checked="" type="checkbox"/> 是	<input type="checkbox"/> 否	<input type="checkbox"/> 不適用
結論	<input checked="" type="checkbox"/> 目前簽證之會計師-蔣淑菁會計師及許瑞隆會計師尚無影響其獨立情事，擬予以委任			
	<input type="checkbox"/> 目前簽證之會計師因以下事項影響其獨立情事，擬更換會計師			

伍、更換會計師資訊：

(一)關於前任會計師

更換日期	114/12/19		
更換原因及說明	因勤業眾信聯合會計師事務所內部調整之需要，自一一四年第四季起，本公司財務報告簽證會計師由蔣淑菁會計師及蘇定堅會計師，更換蔣淑菁會計師及許瑞隆會計師。		
說明係委任人或會計師終止或不接受委任	當事人	會計師	委任人
	情況		
	主動終止委任	不適用	不適用
	不再接受(繼續)委任	不適用	不適用
最新兩年內簽發無保留意見以外之查核報告書意見及原因	不適用		
與發行人有無不同意見	有		會計原則或實務
	有		財務報告之揭露
	有		查核範圍或步驟
	有		其他
	無		
	不適用		
其他揭露事項 (本準則第十條第六款第一目之四至第一目之七應加以揭露者)	無		

(二)關於繼任會計師

事務所名稱	勤業眾信聯合會計師事務所
會計師姓名	蔣淑菁、許瑞隆
委任之日期	114.12.19
委任前就特定交易之會計處理方法或會計原則及對財務報告可能簽發之意見諮詢事項及結果	不適用
繼任會計師對前任會計師不同意見事項之書面意見	不適用

(三)前任會計師對本準則第 10 條第 6 款第 1 目及第 2 目之 3 事項之復函。不適用

六、公司之董事長、總經理、負責財務或會計事務之經理人，最近一年內曾任職於簽證會計師所屬事務所或其關係企業者：無。

七、最近年度及截至年報刊印日止，董事、監察人、經理人及持股比例超過百分之十之股東
 股權移轉及股權質押變動情形

單位：股

職稱(註1)	姓名	114 年度		當年度截至 3 月 31 日止	
		持有股數 增(減)數	質押股數 增(減)數	持有股數 增(減)數	質押股數 增(減)數
董事長	廖本林	(1,000,000)	-	-	-
董事	蕭灯堂	-	-	-	-
董事	廖本添	-	-	-	-
董事	廖月香	-	-	-	-
董事	許敏成	-	-	-	-
獨立董事	江鴻佑	-	-	-	-
獨立董事	邱川子	-	-	-	-
獨立董事	劉錦進	-	-	-	-
獨立董事	張寶釵	-	-	-	-

註1：持有公司股份總額超過百分之十股東應註明為大股東，並分別列示。

註2：股權移轉或股權質押之相對人為關係人者：無。

八、持股比例占前十名之股東間，其互為財務會計準則公報第六號關係人或為配偶、二等親以內之親屬關係之資訊

115年03月31日

姓名	本人持有股份		配偶、未成年子女持有股份		利用他人名義合計持有股份		前十大股東相互間具有財務會計準則公報第六號關係人或為配偶、二等親以內親屬之關係者，其名稱及或姓名關係		備註
	股數	持股比例	股數	持股比例	股數	持股比例	名稱(或姓名)	關係	
廣納投資(股)公司	8,995,682	8.37%	-	-	-	-	-	-	
負責人: 廖宜冠	2,418,515	2.25%	-	-	-	-	廖本林 陳貴香	父親 母親	
廖本林	5,339,548	4.97%	3,642,450	3.39%	-	-	陳貴香 廖宜冠	夫妻 子女	
蕭灯堂	6,745,729	6.28%	4,206,001	3.92%	-	-	白金宜	夫妻	
廣大投資(股)公司	5,800,403	5.40%	-	-	-	-	-	-	
負責人: 陳孟珠	331,513	0.31%	-	-	-	-	-	-	
百合投資(股)公司	4,343,014	4.04%	-	-	-	-	-	-	
負責人: 廖宜絲	537,129	0.50%	-	-	-	-	-	-	
白金宜	4,206,001	3.92%	6,745,729	6.28%	-	-	蕭灯堂	夫妻	
陳貴香	3,642,450	3.39%	6,339,548	4.97%	-	-	廖本林 廖宜冠	夫妻 子女	
王奮誌	2,908,000	2.71%	-	-	-	-	-	-	
廖宜冠	2,418,515	2.25%	-	-	-	-	廖本林 陳貴香	父親 母親	
張閔皓	1,676,244	1.56%	-	-	-	-	-	-	

九、公司之董事、監察人、經理人及公司直接或間接控制之事業對同一轉投資事業之持股數，並合併計算綜合持股比例

單位：股；%；114年12月31日

轉投資公司 (註)	本公司投資		董事、監察人、經理人及直接或間接控制事業之投資		綜合投資	
	股數	持股比例	股數	持股比例	股數	持股比例
廣容科技(股)公司	959,800	80%	37,000	3%	996,800	83%
E. C. E. (USA)	2,500	100%	-	-	2,500	100%
富致科技(股)公司	9,044,406	24%	318,767	1%	9,363,173	25%
豐創投資有限公司 (薩摩亞)	2,650,000	100%	-	-	2,650,000	100%

註：係公司採用權益法之長期投資。

參、募資情形

一、公司資本與股份

(一)股本來源

1. 股本形成經過：

115年03月31日

年月	發行價格 (新台幣 元)	核定股本		實收股本		備註		
		股數	金額 (新台幣元)	股數	金額 (新台幣元)	股本來源	以現金以 外之財產 抵充股款 者	其他
80/05	10	10,000,000	100,000,000	10,000,000	100,000,000	現金增資	---	---
83/11	10	15,000,000	150,000,000	15,000,000	150,000,000	現增 5,000 萬	---	---
86/10	10	24,500,000	245,000,000	24,500,000	245,000,000	現增 5,000 萬 盈轉 3,000 萬 資轉 1,500 萬	---	86.10.17(86)台財証 第 75514 號函
87/06	10	31,850,000	318,500,000	31,850,000	318,500,000	盈轉 6,125 萬 資轉 1,225 萬	---	87.6.1(87)台財証 第 47492 號函
88/06	10	60,000,000	600,000,000	41,405,000	414,050,000	盈轉 7,962.5 萬 資轉 1,592.5 萬	---	88.6.1(88)台財証 (一)第 49702 號函
89/06	10	60,000,000	600,000,000	58,967,500	589,675,000	現增 5,000 萬 盈轉 9,250.10 萬 資轉 3,312.4 萬	---	89.5.25(89)台財証 (一)第 43095 號函 89.5.18(89)台財証 (一)第 43093 號函
90/08	10	134,000,000	1,340,000,000	78,953,875	789,538,750	現增 5,000 萬 盈轉 12,627.7 萬 資轉 2,358.7 萬	---	90.04.25(90)台財証 (一)第 120015 號函 90.05.17(90)台財証 (一)第 126712 號函
91/10	10	134,000,000	1,340,000,000	84,034,407	840,344,070	盈轉 5,080.5 萬	---	91.07.03 台財証(一) 第 0910136308 號函
93/06	10	134,000,000	1,340,000,000	107,297,766	1,072,977,660	合併增資 23,263 萬	---	93.05.25 台財証(一) 第 0930116546 號函
93/09	10	134,000,000	1,340,000,000	117,941,807	1,179,418,070	盈轉 10,644 萬	---	93.08.20 台証上字 第 0930021708 號函
93/11	10	134,000,000	1,340,000,000	115,440,807	1,154,408,070	庫藏股註銷 2,501 萬	---	93.11.03 金管証三字 第 0930150456 號函
96/3	10	134,000,000	1,340,000,000	116,344,807	1,163,448,070	員工認股憑證轉 增資 904 萬	---	93.03.29 台証上字第 09600072691 號函
96/6	10	134,000,000	1,340,000,000	116,660,807	1,166,608,070	員工認股憑證轉 增資 316 萬	---	96.6.25 台証上字第 09600160141 號函
96/9	10	134,000,000	1,340,000,000	116,752,807	1,167,528,070	員工認股憑證轉 增資 92 萬	---	96.11.1 台証上字第 09600324271 號函
96/12	10	134,000,000	1,340,000,000	116,804,807	1,168,048,070	員工認股憑證轉 增資 52 萬	---	96.12.27 台証上字第 09600379721 號函
97/2	10	134,000,000	1,340,000,000	116,908,807	1,169,088,070	員工認股憑證轉 增資 104 萬	---	97.2.19 台証上字第 09700039951 號函
97/7	10	134,000,000	1,340,000,000	116,965,807	1,169,658,070	員工認股憑證轉 增資 57 萬	---	97.7.4 台証上字第 09700175511 號函
99/03	10	134,000,000	1,340,000,000	117,137,807	1,171,378,070	員工認股憑證轉 增資 172 萬	---	99.4.6 台証上字第 09900083491 號函

年月	發行價格 (新台幣元)	核定股本		實收股本		備註		
		股數	金額 (新台幣元)	股數	金額 (新台幣元)	股本來源	以現金以外之財產 抵充股款者	其他
99/05	10	134,000,000	1,340,000,000	117,224,807	1,172,248,070	員工認股憑證轉 增資 87 萬	---	99.5.5 台証上字第 09900116601 號函
99/08	10	134,000,000	1,340,000,000	117,299,807	1,172,998,070	員工認股憑證轉 增資 75 萬	---	99.8.27 台証上字第 09900255291 號函
99/12	10	134,000,000	1,340,000,000	117,629,807	1,176,298,070	員工認股憑證轉 增資 37 萬	---	99.12.31 台証上字第 09900394961 號函
100/03	10	134,000,000	1,340,000,000	117,884,807	1,178,848,070	員工認股憑證轉 增資 25.5 萬	---	100.04.01 台証上一 字第 10000098481 號函
100/07	10	134,000,000	1,340,000,000	117,964,807	1,179,648,070	員工認股憑證轉 增資 80 萬	---	100.07.01 台証上一 字第 10000213341 號函
100/07	10	134,000,000	1,340,000,000	117,586,807	1,175,868,070	庫藏股註銷 3,780 萬	---	100.07.01 台証上一 字第 10000213351 號函
100/09	10	134,000,000	1,340,000,000	117,649,807	1,176,498,070	員工認股憑證轉 增資 63 萬	---	100.09.1+台証上一 字第 10000307631 號函
100/09	10	134,000,000	1,340,000,000	116,411,807	1,164,118,070	庫藏股註銷 12,380 萬	---	100.09.01 台証上一 字第 10000307621 號函
101/01	10	134,000,000	1,340,000,000	113,333,807	1,133,338,070	庫藏股註銷 30,780 萬	---	101.01.18 台証上一 字第 10100012131 號函
104/11	10	134,000,000	1,340,000,000	111,706,807	1,117,068,070	庫藏股註銷 1,627 萬	---	104.11.25 經授商字 第 10401250120 號 函
105/04	10	134,000,000	1,340,000,000	110,618,807	1,106,188,070	庫藏股註銷 1,088 萬(105.04.14 註銷 完成)	---	105.04.06 經授商字 第 10501063820 號 函
109/07	10	134,000,000	1,340,000,000	109,093,807	1,090,938,070	庫藏股註銷 1,525 萬	---	109.07.03 經授商字 第 10901117260 號 函
114/08	10	134,000,000	1,340,000,000	107,889,807	1,078,898,070	庫藏股註銷 1,204 萬	---	114.09.25 經授商字 第 11430142110 號 函

2. 股份種類：

115 年 03 月 31 日

股份種類	核定股本			備註
	流通在外股份(註)	未發行股份	合計	
記名式普通股	107,889,807 (已上市)	26,110,193	134,000,000	核定股本中 5,100,000 股為發 行員工認股權憑證轉換之股份

註：請註明該股票是否屬上市或上櫃公司股票(如為限制上市或上櫃買賣者，應予加註)。

(二)主要股東名單

115年03月31日

主要股東名稱	股份	持有股數(股)	持股比例(%)
廣納投資(股)公司		8,995,682	8.37%
蕭灯堂		6,745,729	6.28%
廣大投資(股)公司		5,800,403	5.40%
廖本林		5,339,548	4.97%
百合投資(股)公司		4,343,014	4.04%
白金宜		4,206,001	3.92%
陳貴香		3,642,450	3.39%
王奮誌		2,908,000	2.71%
廖宜冠		2,418,515	2.25%
張閔皓		1,676,244	1.56%

(三)公司股利政策及執行狀況

1. 股利政策、執行狀況及預期有重大變動之說明：

(1)依本公司章程規定：

本公司年度如有獲利，應提撥不低於百分之一為員工酬勞，由董事會決議以股票或現金分派發放，其發放對象包含符合一定條件之從屬公司員工；本公司得以上開獲利數額，由董事會決議提撥不高於百分之二為董監酬勞。員工酬勞及董監酬勞分派案應提股東會報告。但公司尚有累積虧損時，應預先保留彌補數額，再依前項比例提撥員工酬勞及董監酬勞。

本公司所處產業競爭多變，企業正值穩定成長階段，考量本公司未來資金需求及長期財務規劃，並滿足股東對現金流入之需求，本公司每年決算後如有盈餘，除依法繳納營利事業所得稅及彌補以往年度虧損外，應先提撥百分之十法定盈餘公積直至累積金額達本公司資本總額為止，並依法提列或迴轉特別公積。如尚有餘額，加計以前年度累積未分配盈餘為可分配盈餘，並得保留部分盈餘後，由董事會擬具分派議案提請股東會決議之；其中現金股利不得低於股東紅利總額之百分之十，其比率得由董事會視當年度實際獲利及資金狀況或基於資本支出、業務擴充需要擬具分派議案。

前項之股東紅利或已提列之法定盈餘公積、資本公積之全部或一部發放現金時，授權董事會以三分之二以上董事之出席，及出席董事過半數之決議行之，並報告股東會。

(2)百容自民國 93 年度起，每年均分派現金股利。百容公司將維持穩定之且可持續的股利政策，並於自由資金足以支應先前股利發放水準，考慮增加每股現金股利之發放。本司 114 年度現金股利經 115 年 03 月 06 日董事會特別決議通過，每股擬配發現金股利新台幣 0.3 元，除息基準日 115 年 4 月 4 日，並於 115 年 4 月 30 日發放完畢，提 115 年 05 月 29 日股東常會報告。

(3)本公司股利政策：每年度盈餘之 50%以上發放股利，其中現金股利不低於 10%。

2. 本次股東會擬議股利分配情形：不適用。

3. 預期有重大變動之說明：無。

(四) 本次股東會擬議之無償配股對公司營業績效、每股盈餘及股東投資報酬率之影響：無。

(五) 員工分紅及董事酬勞：

1. 公司章程所載員工、董事及監察人酬勞之成數或範圍：按本公司章程第二十九條所訂定之股利政策執行，詳見(六)之說明。

2. 本期估列員工、董事及監察人酬勞金額之估列基礎、以股票分派之員工酬勞之股數計算基礎及實際分派金額若與估列數有差異時之會計處理。依本公司章程，本公司係以當年度扣除分派員工及董監酬勞前之稅前利益分別以不低於 1%及不高於 2%提撥員工酬勞及董監事酬勞。114 年度估列員工酬勞 3,062 仟元及董監事酬勞 1,531 仟元，係分別按前述稅前利益之 3%及 1.5%估列，該等金額於 115 年 03 月 06 日董事會決議以現金配發。

3. 董事會通過分派酬勞情形：擬發放員工酬勞 3,062 仟元及董監事酬勞 1,531 仟元，與財務報表估計數相同。考慮擬議配發員工監酬及董、監酬勞後之設算每股盈餘：0.60 元。擬議配發員工股票紅利金額及占本期個體或個別財務報告稅後純益及員工酬勞總額合計數之比例：無。

4. 前一年度員工、董事及監察人酬勞之實際分派情形：113 年擬發放員工現金酬勞 2,028 仟元及發放董監酬勞 1,014 仟元，董事會實際發放數相同。

(六) 公司買回本公司股票情形：無。

二、公司債辦理情形

無。

三、特別股辦理情形

無。

四、海外存託憑證辦理情形

無。

五、員工認股權憑證辦理情形

無。

六、限制員工權利新股辦理情形

無。

七、併購或受讓他公司股份發行新股辦理情形

無。

(一) 最近年度及截至年報刊印日止已完成併購或受讓他公司股份發行新股者，應揭露下列事項：無。

(二) 最近年度及截至年報刊印日止已經董事會決議通過併購或受讓他公司股份發行新股者，應揭露執行情形及被併購或受讓公司之基本資料：無。

八、資金運用計劃執行情形

無。

(一) 計劃內容：無。

(二) 執行情形：無。

肆、營運概況

一、業務內容

(一)業務範圍

1. 所營業務之主要內容：

- (1)電子零組件製造業。
- (2)電池製造業。
- (3)鐘錶製造業。
- (4)電腦及其週邊設備製造業。
- (5)其他機械製造業。
- (6)金屬鍛造業。
- (7)其他金屬製品製造業。
- (8)工業用塑膠製品製造業。
- (9)國際貿易業。
- (10)除許可業務外，得經營法令非禁止或限制之業務。

2. 營業比重：

單位：新台幣仟元

產品	年度	113 年度		114 年度	
		金額(仟元)	百分比	金額(仟元)	百分比
半導體		850,513	47%	860,549	49%
電子零組件		488,010	27%	464,809	26%
繼電器		198,866	11%	219,422	13%
步進馬達		268,977	15%	216,795	12%
合計		1,806,366	100%	1,761,575	100%

3. 公司目前之商品及服務項目：

- (1)半導體
- (2)電子零組件：(a)程式開關(b)端子台(c)連接器
- (3)繼電器
- (4)步進馬達

4. 計劃開發之新產品：

(1)半導體導線架及均熱片

- A. 因應電動車及車用電子應用需求，持續發展高功率導線架產品，並著重於產品可靠度之提升，以符合車用電子相關規範及應用需求，同時因應第三代半導體（如 SiC、GaN）相關應用之發展趨勢。

- B. 針對電動車充電設備及相關電源應用，持續進行智慧功率模組（IPM）用導線架之設計優化與產品開發，並依市場需求規劃產品導入方向。
- C. 因應高效能運算（HPC）應用之散熱需求，持續推動均熱片產品之開發，並依客戶需求與市場狀況調整產品設計與應用方向。
- D. 持續導入生產線自動化設備之開發與升級，強化量產過程之品質穩定性與生產效率，以支援新產品導入並提升整體製造效能。
- E. 配合節能減碳發展趨勢，持續進行低碳製程及材料之可行性評估，逐步降低生產過程之碳排放，並作為未來產品開發與製程優化之參考依據。

(2) 電子零組件及步進馬達

- A. 研發有未來性對應 AI 智慧產業/車用/通訊用/工業用電子/電動手工具應用發展的端子台(screwless type)系列、程式開關、按鍵開關、旋鈕編碼開關及微動開關等產品開發及推廣。
- B. 高電流規格多間距串組端子台(screwless type)應用於工業機電設備，能源設備的規格產品展開研發。
- C. 精巧型高抗震長壽命電動工具扳機開關(多元化霍爾元件感應式)系列開發。
- D. 工業機電設備，能源設備應用的工業控制開關輕小型急停開關系列開發。
- E. 持續進行機械式繼電器大電流 40A~60A 規格、大 GAP 規格開發，以因應綠能、AI 產業需求。
- F. 機械式繼電器 GCJ 規格提升 10A，GU 規格提升 40A，GI 新結構產品開發。
- G. 持續開發碳化矽光偶繼電器，因應儲能裝置高電壓規格需求
- H. 汽車大燈調整用馬達及機構模組開模及量產。
- I. 冷凍空調閥門用馬達開發及樣品製作送樣。
- J. 比例閥用電磁閥及步進馬達相關應用調查及開發。

(二) 產業概況

1. 產業之現況與發展趨勢：

- (1) 程式開關、繼電器及端子台：係屬於電子零組件中的機構元件，主要應用於電子工業通訊、資訊產品等市場。在 70 年代初期，電子工業快速的成長，由於國內技術的缺乏，程式開關、繼電器及端子台大都仰賴美、日進口；但近年來，由於國內業者不斷投入研發，提升品質，因此所生產的程式開關、繼電器及端子台，除了供應國內業者所需外，由於品質及價格都具競爭力，因此漸以出口為導向。由於其主要應用於電腦及週邊產品、無線通訊產品、有線通訊產品、網路及週邊設備、安全系統產品等產業之電子元件上，而該類產品對可靠度之要求非常高，且電子業在設備的運用與表面著裝技術的大幅提升，新一代的電子產品不僅功能愈強大、穩定，在外型方面，也不斷朝「輕、薄、短、小」的方向邁進，因此相關零組件也應朝此方向加強。故小型化、表面黏著化(SMT)將是今後發展之趨勢。
- (2) 連接器：電子連接器，係指所有用在電子訊號與電源上之連接元件及其附屬配件。就電子構裝的角度來看，連接器為連接(Interconnection)電子設備元件，乃所有電子訊號間的橋樑，其品質良莠不僅影響電流與訊號輸出的可靠度，亦會牽動電子設備整體運作品質。若以最終產品應用作為區分，則連接器大致可應用在電腦及週邊設備產業(主要應用產品為個人電腦、筆記型電腦等資訊產品)、通訊產業(產品應用以大哥大、光纖通訊為主)、汽車及運輸產業(產品應用於汽機車各種車輛)、航太產業(產品應用於各類飛行器)及其他產業(產品應用於消費性電子產品、儀器

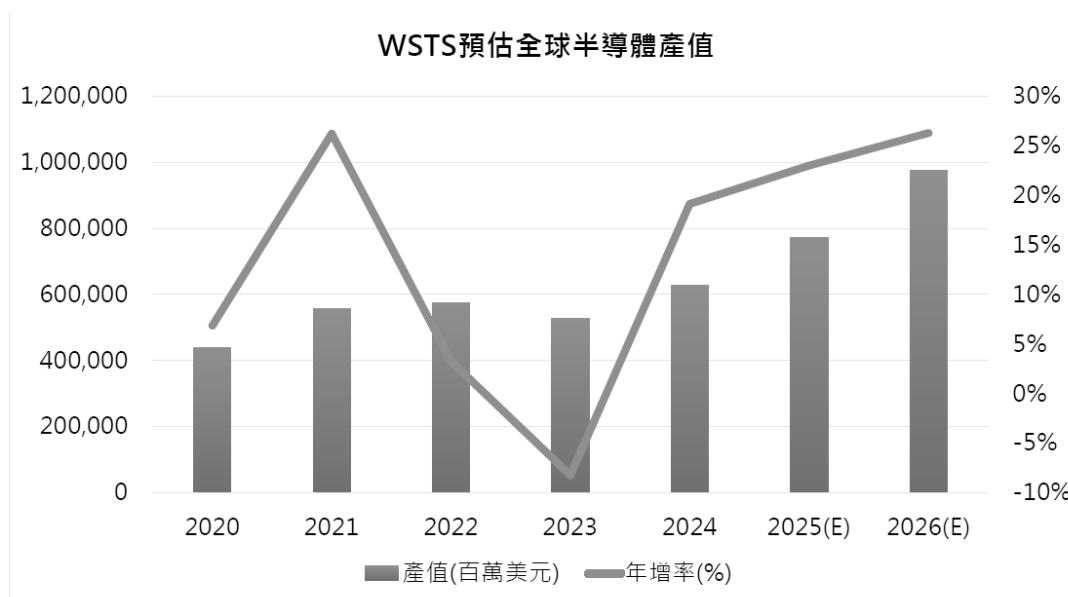
設備、OA 設備及工業用設備等)等，故其重要性不容輕忽。在終端應用產品走向短小輕薄、高頻化及高傳輸速度之情況下，連接器技術亦走向細腳距化(fine pitch)、SMT 化、複合化、低背及輕量化以及採用標準規格等趨勢。

- (3) 半導體導線架：半導體導線架又稱引線框架、花架、支架等，為晶片封裝之關鍵載體，主要功能為支撐晶片並建立電子元件與外部電路之電性連接，與金線及封裝樹脂並列為封裝製程三大核心材料之一。其終端應用廣泛，涵蓋新能源車、燃油車、高階家電、資通訊產品、工業控制及醫療設備等領域。

均熱片 (Heat Spreader)：又稱散熱片、均溫片等，利用高導熱材料特性，將高效能運算晶片運作時產生之熱能有效傳導至外部散熱模組，以有助於維持系統溫度穩定並支援元件運作。隨著半導體元件朝向高整合度及微型化發展，散熱效率已成為系統穩定運作之重要因素。均熱片廣泛應用於高速運算 (HPC) 伺服器、5G/6G 通訊基站、自動駕駛系統 (ADAS) 及高效能 PC 等領域。

WSTS (世界半導體貿易統計組織) 資料顯示，全球半導體產值於 2024 至 2025 年持續成長，並預估 2026 年仍將維持顯著擴張幅度；雖人工智慧 (AI) 及車用電子等應用需求持續推動產業發展，惟整體市場仍可能受到全球經濟情勢、地緣政治變化及終端需求波動等因素影響，後續實際表現仍需審慎觀察。

展望 2026 年，人工智慧、高效能運算及車用電子相關應用，持續為導線架與均熱片市場之主要需求來源；隨著晶片功耗提升與封裝技術演進，市場對封裝相關產品與高效散熱解決方案之需求仍具支撐，惟實際需求釋放節奏，仍將視終端應用導入進程及整體產業循環而定。



資料來源：WSTS (世界半導體貿易統計組織) 數據，百容電子整理。

- (4) 步進馬達：典型的運動控制馬達，是資訊化、自動化控制系統中的執行元件。步進馬達具有較多優點，如：具有無刷結構，相比傳統馬達可靠性高；易於啟停和反轉，動態回應快；停止時能夠自鎖，保持轉矩等。

目前步進馬達有較廣泛應用範圍，如辦公自動化、工廠自動化、醫療器械、計量儀器、銀行 ATM 設備、汽車、娛樂設備、通信設備等領域。新興行業的崛起，如 3D 列印、太陽能發電、汽車馬達應用等創造了新的市場空間。

步進馬達未來的發展方向是從開環走向閉環，除了與齒輪箱結合提供減速提高扭力外，也將與驅動器和伺服系統集成一體化發展。此一體化發展、與 BIDCM (稀土永

磁無刷直流馬達)交流伺服電動機系統結合發展是兩個重要潮流,目前步進馬達已逐步使用全閉環式控制,具備伺服馬達的功能。未來,步進馬達體積更小巧、性能更優越、性價比更高,將在家庭機器人、民用智慧化設備等民用設備中批量化使用。隨著工業自動化水準的提高,新興經濟體對步進馬達的需求量日益提高。步進馬達已滲透到多重經濟領域並還在不斷深化,如電腦、通信設備、辦公自動化、工業自動化、銀行設備,汽車產業等領域。未來,涉及人們日常生活衣、食、住、行的眾多製造和應用領域在不斷升級,新興行業不斷湧現,將對步進馬達提出新的需求。

2. 全球經濟發展現況與趨勢：

(1) 整體產業概況：

一一四年度國際總體經濟受到全球地緣政治風險、美國川普政府關稅政策議題及中國經濟疲軟等各種因素影響,雖半導體產業受惠於 AI 技術發展帶動的強勁商機持續大幅成長,但車用、工業及消費性電子領域等成熟製程傳統應用市場,景氣復甦力道仍較平緩,且受關稅政策不確定性影響,出現客戶提前拉貨後下單轉趨保守之現象,使整體製造業表現仍呈明顯二極化:AI 相關需求穩定增加,帶動先進製程封裝及高階被動元件維持高檔;相對而言傳統製造業產銷需求回升較為有限。

(2) 未來展望：

展望未來,隨著 AI 應用持續由雲端擴散至邊緣運算,加上各國投入主權 AI 建設,相關產業應用需求將持續擴增,可將進一步刺激半導體業者與導線架廠商的訂單能見度;雖然美國對等關稅政策與地緣政治紛擾仍是關鍵變數,但隨著全球經濟不確定因素有望逐步獲得解決,並在供應鏈庫存回復健康水位下,消費性電子、車用及工業用市場之產業需求預計將溫和復甦,預計一一五年度製造業景氣能維持穩定成長態勢。

3. 產業上、中、下游之關聯性：

程式開關及繼電器之原物料上游工業方面,主要原料為塑膠業及金屬加工業,其中塑膠零件和銅材零件主要由外包廠商製造,惟繼電器之主要零件—磁簧開關係由國外進口;下游產業方面,主要銷售對象有家電產業、精密儀器業、安全及防盜系統產業、通訊產業及電腦週邊產業。

端子台之原物料上游工業方面與程式開關及繼電器相同,而在下游產業方面除與繼電器、程式開關相同的家電產業、安全防盜系統產業、精密儀器業及消費電子產業外,尚應用到交換式電源供應器、馬達控制器及其他電器產業等。

連接器之原物料上游工業方面,主要原料亦為塑膠業及金屬加工業。而在下游產業方面主要為電腦及週邊設備產業、通訊產業、汽車及運輸產業、航太產業及消費電子產業等。

半導體元件

上游：晶片電路佈局、繞線、光罩疊層等IC設計。

中游：磊晶、晶圓製造(光罩、擴散、蝕刻、離子植入)、晶圓測試等IC製造。

下游：封裝(導線架、均熱片、金線或鋁線、封裝樹脂)、晶片測試等IC封裝。

4. 競爭情形：

(1)開關：主要競爭者為日本廠商。本公司以彈性自動化生產模式,取得較日本優越的成本優勢。

(2)繼電器：本公司以佔有利基市場為主,避開低價競爭市場,以品質為考量之。

- (3)端子台：本公司以佔有利基市場為主，避開國內低價競爭市場，安全系統業為主。
- (4)連接器：持續研究發展最新規格，與客戶維持良好關係，與客戶共同設計開發新規格。
- (5)導線架：中國大陸近年來對半導體產業的快速發展，直接衝擊到現有的導線架供應商，消費性電子產品的半導體導線架更是受到當地價格的競爭，中國鼓勵在地化生產供應的目標，本公司也積極投入中國基地擴展的計劃，以滿足客戶在地供貨需求的成長；對於半導體導線架產品的發展，本公司更是以高精度模具自主開發的能力來擴展高品質要求的車用電子元件半導體導線架的市場；2026 年全球經濟成長率預期將略優於 2025 年，以及智慧型手機、消費性電子、伺服器 AI 等新興科技與產品蓬勃發展，進一步帶動先進半導體製造需求上揚，雖有地緣政治及工業及車用領域終端需求仍較疲弱等不利影響，但整體而言，半導體產業景氣仍可預期呈現持續成長趨勢。
- (6)步進馬達：本公司以客製品為主。

(三)技術及研發概況

1. 最近二年度研發費用：

單位：新台幣仟元

項目	年度	113 年度	114 年度
研發費用		86,242	81,284
合併營業收入淨額		1,806,366	1,761,575
研發費用占營收比例(%)		5%	5%

2. 115 年度計劃開發之新產品研發支出預估

單位：新台幣仟元

研發項目	預計年度研發支出投入	預計完成量產時間	未來研發得以成功之主要影響因素
半導體封裝材料			
1. MOSFET 元件導線架開發。 2. Power Discrete 元件導線架開發。 3. CPU/GPU 均溫片產品開發。	8,000	115.12.31	本公司將提高產品附加價值，持續擴充自動化生產設備系統，提供客戶高價值的服務，以提升產品競爭力。
1. 生產線自動光學檢測(AOI)設備擴充。 2. 沖壓產線自動收料設備擴充。 3. 精密分析儀器導入。	12,000	115.12.31	

研發項目	預計年度研發支出投入	預計完成量產時間	未來研發得以成功之主要影響因素
電子零組件及步進馬達			
1. 向 AI 智慧產業/車用/通訊用/能源用/工業用，以及複合化性能及自動化規格產品發展。 2. 工業機電設備，能源設備應用的工業控制開關輕小型急停開關系列開發。	7,700	115.12.31	本公司將追求專利產品的發明，並響應環保節能以提供客戶高附加價值應用，提升公司業績。同時也追求產品效能與技術同步提昇，以提供客戶高附加價值服務，加速導入自動化生產設備，提升產能與業績。
1. AI 智慧產業/車用/通訊用/能源用/工業用/工業機電設備應用等 ETB 端子台發展。 2. 高電流規格多間距串組端子台 (screwless type) 應用於工業機電設備的規格產品展開研發。 3. 精巧型高抗震長壽命電動工具扳機開關(多元化霍爾元件感應式)系列開發。	5,300	115.12.31	
ETR, EPR, EDR 等繼電器開發及其自動化生產設備購置。	5,000	115.12.31	
車用大燈模組模具開模及量產。	2,100	115.10.31	
膨脹閥模組試作及試產	1,500	115.12.31	
製程改善及自動化： EMI 1 線大 GAP 自動入 CARD MEC 公母插座入 PIN 自動化 PM 步進馬達模具開模	850	115.8.31	

2. 最近年度研發成果：

(1) 半導體導線架及均熱片

- A. 車用 TVS 元件導線架之高規格需求，完成專用導線架設計與開發，正式導入量產。
- B. 車用 Diodes 元件導線架相關產品已完成開發，並進入試產階段。
- C. Power Discrete 功率元件導線架完成設計與送樣，現正進行產品功能性測試。
- D. 針對高效能處理器應用之均熱片需求，已完成送樣。
- E. 為提升製程穩定性與品質一致性，持續導入自動光學檢測 (AOI) 及自動化收料系統
- F. 導入低碳清洗製程以降低能源消耗並符合國際環境標準與企業永續規範，落實永續管理

(2) 電子零組件及步進馬達

- A. 研發有未來性對應智慧產業/車用/照明/工業用電子/電動手工具應用發展的端子台(screwless type)系列、按鍵開關、旋鈕編碼開關及微動開關等產品開發及推廣。
- B. 高電流規格多間距串組端子台(screwless type)應用於工業機電設備的規格產品展開研發。
- C. 精巧型高抗震手工具扳機開關(多元化霍爾元件感應式)系列開發。
- D. 工業控制開關輕小型急停開關系列開發。
- E. 自製繼電器測試設備，已上線使用，並在既有的基礎上，增加 AC(交流)繼電器測試功能，達到自主研發之目標。
- F. MIH 規格自動線及 GQ20A 規格投入量產，持續開發大電流大觸點間隙繼電器。
- G. 碳化矽光偶繼電器 3300V 規格完成開發。
- H. 卡車用大燈模組(機構及步進馬達)開發完成。
- I. 車用膨脹閥線圈防水等級 IP67 機構設計及開發完成。
- J. 膨脹閥閥體二代結構設完成並進行樣品製作評估。
- K. 排風扇用直流無刷馬達之成本改良版本設計及估價完成。

(四)長、短期業務發展計劃：

1. 長期業務發展計畫：

(1) 半導體導線架及均熱片：

- A. 持續開發歐美市場及東南亞市場。
- B. 擴大車用電子元件導線架業務。
- C. 發展高階應用產品與智能/綠能產品等市場。
- D. 隨時掌握市場趨勢並善用精密模具設計的優勢及技術，積極開發新產品，滿足客戶需求。

(2) 電子零組件及步進馬達

- A. 因應國際情勢變化，積極擴展東協國家的新興市場，透過各國展覽及拓銷活動，以及加強網路行銷拓展線上市場，利用 DigiKey 等電商平台提升品牌曝光，並持續導入各國銷售電商體系經銷商，擴大銷售網絡執行全產品線推廣。此外，加強深化具持續成長潛力的東歐地區、日本、韓國及印度等市場，專注於知名製造商直接客戶的開發與合作，提升市場滲透率。
- B. 重點發展 AI 伺服器的電源供應器、新能源、充電樁等新興產業，並持續深耕工業自動化設備、安全監控系統、HVAC 冷凍空調及智能家電等產業的主力產業市場。
- C. 推廣產品差異化技術如防爆、THR、PWM、Immersion cooling 浸沒式冷卻技術等的產品優勢，並持續提升產品規格如高負載電流、直流高壓、高絕緣耐壓等。
- D. 繼續推動精實生產和 SPC 品質管理系統，提升生產效率和產品品質，降低成本，持續保持全球的競爭力，協助客戶維持其領先地位，提供完整及全面的解決方案，成為客戶的長期策略夥伴。

- E. 持續開發新材料如無鹵素規範(Halogen-free)及推動環境友善製程，以符合 ESG 及公司永續發展政策。
- F. 擴充馬達產品類型：線性馬達、機器手臂馬達、螺桿馬達、HB 型步進馬達、DC 無刷馬達。
- G. 馬達製造技術應用產品擴充：車用膨脹閥線圈、電磁閥、風門執行器、閥門線性步進馬達執行器。
- H. 各類馬達產品新市場開發：拓展歐洲、美國、俄羅斯及日本等地區業務。
- I. 開發膨脹閥體產品：拓展汽車、空調等閥體需求相關產業。

2. 短期業務發展計劃：

(1) 半導體導線架及均熱片：

- A. 全球節能減碳趨勢下，將加速新能源車市場發展，對於相關車用電子元件的需求也會同步增加，本公司半導體事業處正積極進行相關半導體導線架的開發以及產能的擴充，以承接市場更大的需求。
- B. 在電子產品要求體積更小且效能更大的發展趨勢下，帶來高運算元件的散熱需求，均熱片產品也是本公司研究發展的重心。
- C. 人力成本逐年增加，為提升產品的市場競爭力，打造自動化產線的計劃也在加速進行中。

(2) 電子零組件及步進馬達：

- A. 新產品EVS 系列霍爾感應式開關，作為切入國內外電動手工具客戶的重要產品也是技術指標。
- B. 因應AI伺服器3.5KW-8KW電源產品需求，提升電源供應器用機械式繼電器產品規格至20A/250VAC以上。
- C. 導入新產品小型一體式緊急停止開關(Ø16mm)，主推充電樁、健身器材、小型醫療設備等產業。
- D. 開關產品持續導入HVAC冷凍空調產業、伺服馬達、步進電機控制器、門控系統等主力產業的新機種。冷凍空調產業除商用空調主力客戶外，也積極推動歐美日韓等家用空調、熱水器大廠。
- E. 光耦繼電器產品持續入電梯控制板、檢測儀器、智能燈具等產業，並加強開發新能源及電動車相關的電池管理模組BMS產業的市場。
- F. 優化公司網站及網路行銷渠道，增加品牌曝光度及提升銷售區域層級。
- G. 提昇Rotary Switch至IP67防護等級，爭取進入特殊工業製造環境如粉塵與氣體污染環境應用的利基市場。
- H. 無人機、穿戴裝置、微型控制裝置的小型化趨勢下，半腳距Half-Pitch (1.27mm) Dip Switch產品需求增加，優化開關產品生產能力效益，提升競爭力及市佔率。
- I. HB、DC、步進馬達規格擴充產品規格擴充：量產中各類馬達規格持續擴充，以提供更符合客戶需求產品。

- J. 齒輪箱及機構件：除提供客戶馬達外，搭配馬達使用之減速箱、齒輪箱，以模組形式提供客戶更完整的動力系統
- K. 開發及拓展3D列印、醫療用具設備、空調及智能家電等產業之擴展。
- L. 開發膨脹筏體產品：拓展汽車、空調等閥體需求相關產業。

二、市場及產銷概況

(一)市場分析

1. 公司主要產品之銷售地區：

- (1) 程式開關：程式開關屬於開關產業的一種主要生產國家和地區有北美、歐洲以及遠東地區，如日本、台灣、南韓、香港及中國大陸；而我國由於程式開關在國際市場上競爭力強，因此以出口為主，本公司銷售區域主要集中在歐洲及亞洲地區。
- (2) 繼電器：國內在早期大都採用日本進口之產品，日本產製之繼電器由於品質良好，因此得到世界大廠之信賴採用，但由於國內業者多年來致力於產品品質的提升，因此在品質上也逐漸建立口碑，除能夠達到除了供給國內所需外，亦能出口，本公司銷售區域主要在亞洲地區。
- (3) 端子台：此產業在歐洲、美國、義大利、台灣、香港、中國等國家競爭激烈，其中具高度技術背景之德國產品是屬於高品質、高價位，而中國大陸則挾其低廉的勞工成本，搶攻低價位的市場。本公司之端子台銷售，主要以出口為主，銷售區域主要在亞洲地區。
- (4) 連接器：本公司連接器主要銷售地區以亞洲為主。
- (5) 導線架及均熱片：本公司導線架及均熱片主要銷售地區以亞洲為主。
- (6) 步進馬達：由於客戶生產製造基地大部分都在亞洲，故銷售地區以亞洲為主。

百容集團銷售對象之分佈區域及內外銷比例

單位：新台幣仟元

地區		年度	114 年度	
			銷售金額	百分比
內銷			443,919	25
外	歐洲		150,388	9
	美洲		44,590	3
	亞洲		1,118,609	63
	其他		4,069	-
銷	小計		1,317,656	75
合計			1,761,575	100

2. 市場占有率：

本公司主要產品程式開關、繼電器、端子台及連接器屬於電子零組件中的機構元件，導線架是封裝業不可或缺的被動式電子材料零組件。由於各類產品於各產業中應用範圍均相當廣泛，近年來國內除本公司於87年申請上櫃時取得中華徵信所之調查報告外，並無專業研究機構發表與本公司產品有關之統計報告。根據87年中華徵信所出

具「程式開關與磁簧繼電器國內外市場調查報告」顯示，本公司程式開關在國內市場佔有率約有 45.12%，為國內最大供應商。

3. 市場未來之供需狀況及成長性：

本公司主要生產程式開關、繼電器及端子台產品，應用範圍相當廣泛，屬於電子零組件產業中的機構元件。而機構元件係為一種輔助性零組件，因此該產業未來成長性與其下游產業之未來成長性息息相關。

半導體導現架主要應用於車用電子、智慧城市等產業。

展望未來，隨著 AI 應用持續由雲端擴散至邊緣運算，加上各國投入主權 AI 建設，相關產業應用需求將持續擴增，可將進一步刺激半導體業者與導線架廠商的訂單能見度；雖然美國對等關稅政策與地緣政治紛擾仍是關鍵變數，但隨著全球經濟不確定因素有望逐步獲得解決，並在供應鏈庫存回復健康水位下，消費性電子、車用及工業用市場之產業需求預計將溫和復甦，預計一一五年度製造業景氣能維持穩定成長態勢。

4. 競爭利基：

(1)獲得 ISO 9000、ISO 14001、IATF 16949 認證及多項專利權

本公司於 84 年通過 ISO 9001 認證，89 年通過 ISO 14001 認證，並於 91 年通過 ISO 9000:2000 年版認證，94 年通過 IATF 16949 認證，且截至 115 年 03 月止國內外專利權計取得 85 件。因此，在國際知名品牌上佔一席之地。

(2)自動化生產設備，有效控管品質

本公司以自動化之生產設備，有效節省生產成本，且購入精密之生產設備來改善生產製程，使得產製過程更具效率，提高產品品質，強化市場競爭力。

(3)垂直整合系統，發展規模經濟

本公司為有效掌握所有製程及零件品質，對所屬產業採用垂直整合，因此在精密模具、精密射出、精密沖壓等上游製程，已有專業垂直分工之體系，所以在研究速度、降低成本各方面已有良好績效。

(4)良好之行銷通路，擴大市場佔有率

本公司在全世界各地，已有完整的銷售通路，並且運作多年，成效良好。本公司在台北設立聯絡處，負責內銷事宜，在 85 年成立美國子公司 E. C. E. (USA)，可直接對美國銷售；為擴充營業據點，目前已於大陸地區一蘇州及安徽地區共設置兩個生產基地，更能進一步擴充本公司之產能，進而以大陸各廠區為內外銷銷售基地，擴大市場佔有率。

(5)專業的經營團隊

本公司之經營管理階層均係為電子零組件之資深業者，熟悉產品發展沿革，對市場需求具有高度的敏感度，因此能掌握整體市場變化及趨勢，並能為本公司運作做適時而有利的決策。

5. 發展遠景之有利與不利因素：

(1)有利因素

A. 產品應用範圍廣，下游市場需求持續擴大：程式開關與繼電器可運用於資訊、電子、通訊及安全系統等產業，而這些產業也在持續擴大中，因此本公司產品產

值也將隨著市場擴大而呈持續成長的趨勢，由於本公司之產品應用範圍廣泛，因此不會受單一產業景氣不理想而大幅影響本公司之業績。

- B. 亞洲市場需求不斷擴大，增加市場佔有率：以國內生產程式開關之業者而言，外銷地大都以美洲及歐洲佔大宗，因此相較之下，以本公司外銷亞洲地區佔總銷售額之 63% 看來，本公司亞洲市場之佔有率較國內其他生產業者為高，而亞洲市場對於程式開關之需求仍持續擴大，因此對於以亞洲為主要外銷地區的本公司而言，勢必將增加其亞洲市場的佔有率，而競爭力也相對提高。
- C. 有明確之目標市場，獲利穩定：本公司以生產中、高價位的產品為主，其目標市場以亞洲、歐洲、美洲為主，因此，其獲利亦較其他以低價位競爭者的獲利為高；另外，亦由於產品品質採中、高標準，因此與其他歐美及日本等高價位商品相較下也較具競爭力，所以目標市場明確，相對獲利情況亦較穩定。
- D. 技術及設備自主開發，生產效率高：本公司自民國 70 年設立之初即設立研發部門不斷投入新產品開發及專用生產設備之設計組立。至目前為止，國內外專利權計取得 93 件，符合顧客需求且技術自主優於同業，對競爭者之跟進也形成障礙。此外，本公司對生產設備之設計組立更是不遺餘力，近年來陸續完成多項產品之自動組立機、自動熱封機、測試機等，對產品關鍵製程效率提升及品質確保助益頗大。目前本公司之生產效率及成本降低已遠優於同業，此亦為本公司近年來業績大幅提升之主要原因。

(2) 不利因素

- A. 主要生產國海外移廠之競爭：除了台商積極進行海外投資以尋求更有利的生產環境之外，其他重要生產國的廠商亦同樣進行海外投資，如日本挾其技術和規模，在品質及技術產品方面，形成對本公司的競爭壓力。雖然目前該主要生產國之產品主要係本身組裝之用，但在市場不景氣時，多餘產能勢將釋出而形成競爭。

因應對策：

- a. 招募優秀之研發人才，致力於提昇產品品質，與其他先進之主要生產國產品競爭。
- b. 赴海外投資，尋求有利之生產環境，以降低生產成本。

- B. 同業競爭日趨白熱化：由於程式開關及繼電器之生產設備並不需要龐大之資金，且產品應用範圍廣泛，因此自本公司於民國 70 年第一家成立之後，在國內已陸續有圓達實業、台灣博士、瑞森、漢伯客、世富等廠商投入生產，國外也不斷有新的競爭者加入，競爭日益激烈。

因應對策：

- a. 致力於研發取得專利權：本公司不斷的投入專業人才、機器設備，進行新式產品之研究發展，成效卓著，目前已擁有多項國內外之註冊專利，以提高其他競爭者進入之門檻。
- b. 建立自有品牌：由於程式開關及繼電器之品質優劣將直接影響到下游通訊、電腦、電子產品的品質，因此品牌形象對於銷售非常重要，而本公司以自有技術、自有品牌生產產品，行銷海內外，在產品製程上，從研發、生產、安裝等，皆透過嚴格的品管制度，並以不斷的測試、檢核，以確保產品品質，本公司於 84 年通過 LRQA ISO 9001 認證，89 年通過 ISO 14001 認證，並於 91 年通過 ISO 9000:2000 年版認證，94 年通過 IATF 16949 認證。在業界評價良好，因此建立良好的商譽，以擴大與其他競爭者的距離。

(二)主要產品之重要用途及產製過程

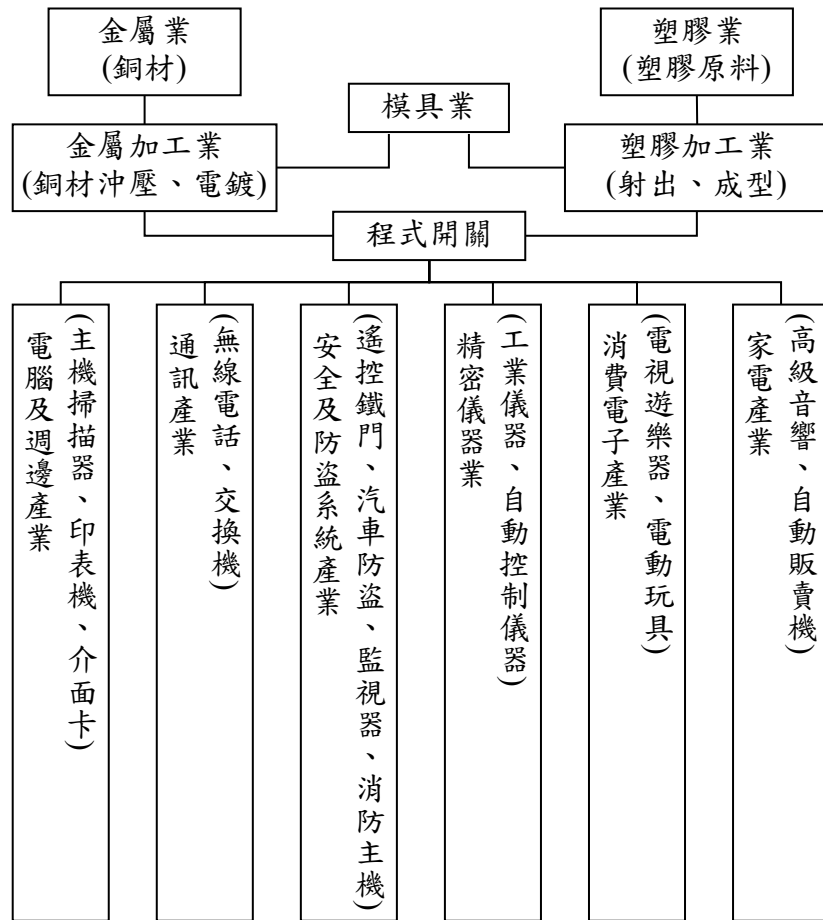
程式開關、繼電器及連接器之原物料上游工業方面，主要原料為塑膠業及金屬加工業，其中塑膠零件和銅材零件，除了自行生產製造外，部份由外包廠商製造，惟磁簧繼電器之主要零件—磁簧開關係由國外進口；下游產業方面，主要銷售對象有家電產業、精密儀器業、安全及防盜系統產業、通訊產業及電腦週邊產業。

端子台之原物料上游工業方面與程式開關及磁簧繼電器相同，而在下游產業方面除與磁簧繼電器、程式開關相同的家電產業、安全防盜系統產業、精密儀器業及消費電子產業外，尚應用到交換式電源供應器、馬達控制器及其他電器產業等。

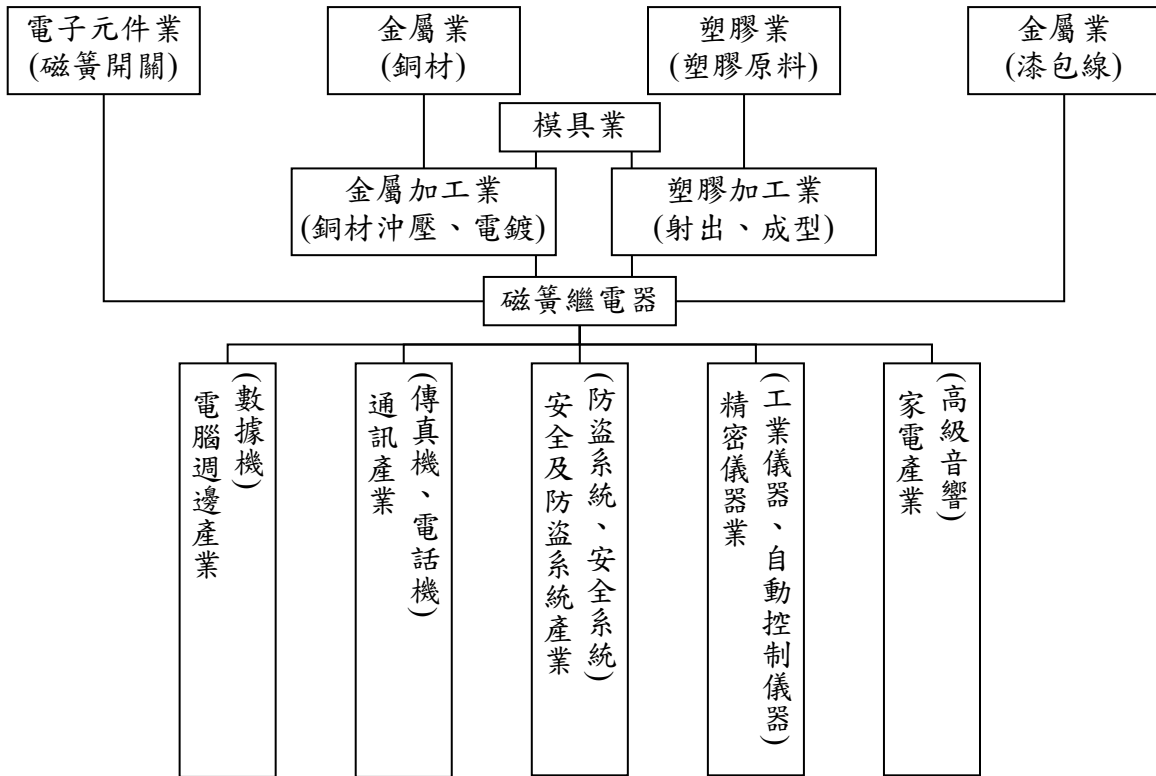
導線架及均熱片：主要材料為銅材，應用於 IC 週邊零件。

步進馬達：主要材料沖壓鐵件、塑膠件、漆包銅線及磁性材料。

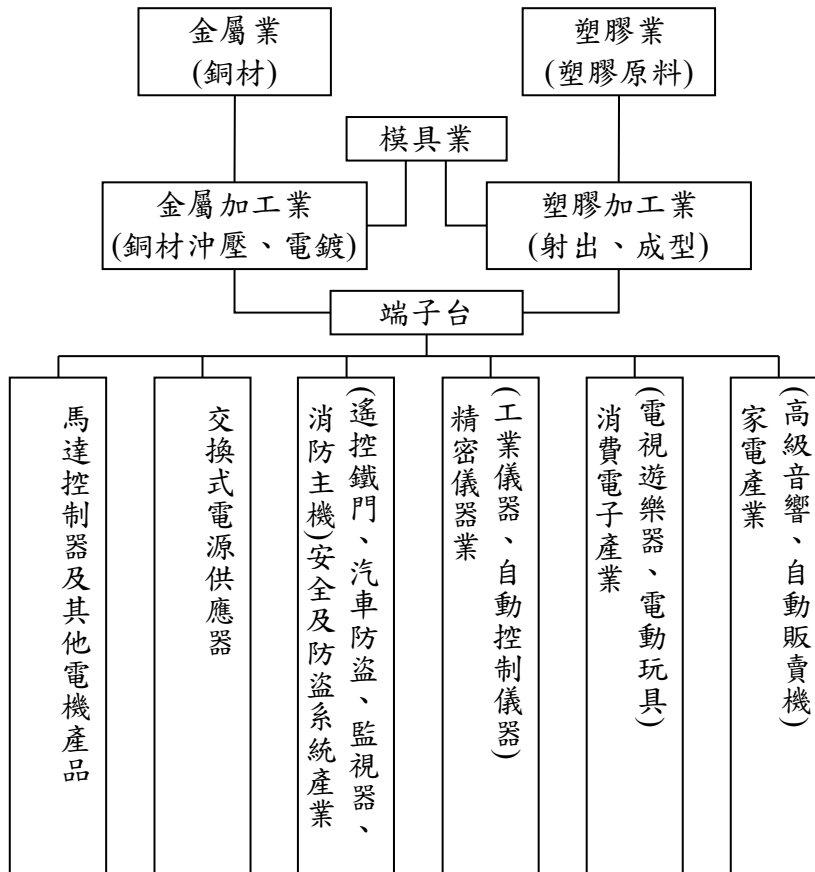
1. 程式開關：



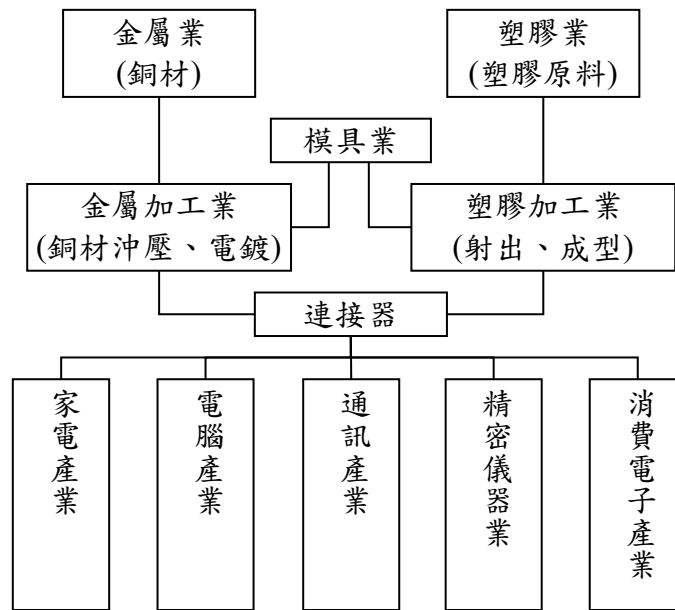
2. 繼電器：



3. 端子台：



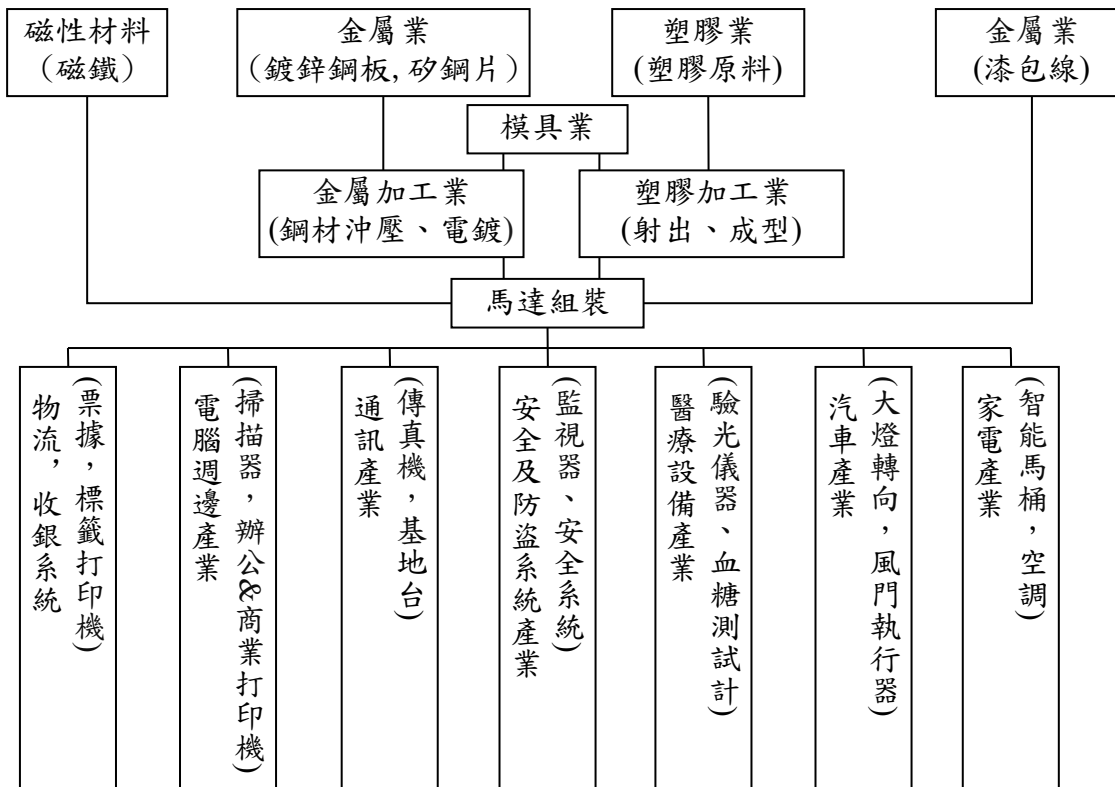
4. 連接器：



5. 導線架：



6. 步進馬達：



(三)主要原料之供應狀況

主要原物料名稱	供應商	來源地(製造地)	市場狀況
銅材	DE036 HY046 HZ003	台灣 中國 中國	供應商為世界知名製造商，供料本公司均可替換，彼此間有競爭性。
EDG 上蓋、底座	BL001 HT080	台灣 香港	該供應商承製本公司產品多年，對產品特性需求均能完全掌握。
開關	SD061 ST132	日本	供應商為世界知名製造商，供料本公司均可替換，彼此間有競爭性。

(四)最近二年度主要進銷貨客戶名單

1. 最近二年度任一年度中曾占進貨總額百分之十以上之進貨客戶名單：

單位：新台幣仟元

項目	113 年				114 年			
	名稱	金額	占全年度進貨淨額比率	與發行人之關係	名稱	金額	占全年度進貨淨額比率	與發行人之關係
1	DE036	217,098	23%	無	DE036	235,849	25%	無
	其他	729,231	77%	-	其他	702,101	75%	-
	合計	946,329	100%		合計	937,950	100%	

2. 最近二年度任一年度中曾占銷貨總額百分之十以上之銷貨客戶名單：

單位：新台幣仟元

項目	113 年				114 年			
	名稱	金額	占全年度銷貨淨額比率	與發行人之關係	名稱	金額	占全年度銷貨淨額比率	與發行人之關係
1	TY030	199,508	11%	無	TY030	205,613	12%	無
	其他	1,606,858	89%		其他	1,555,962	88%	
	合計	1,806,366	100%		合計	1,761,575	100%	

三、從業員工資訊

從業員工最近二年度及截至年報刊印日止從業員工人數、平均服務年資、平均年齡及學歷分布比率

年度		113年度	114年度	當年度截至 115年3月31日
員工人數	經理人	5	4	4
	生產線員工	645	496	522
	一般職員	343	365	363
	合計	993	865	889
平均年歲		33.9	34.6	35.1
平均服務年資		5.7	6.2	6.4
學歷分佈比率	博士	0	0	0
	碩士	18	19	18
	大專	349	319	318
	高中	384	274	278
	高中以下	242	253	275

四、環保支出資訊

- (一)本公司主要從事程式開關及繼電器等之製造，在產品生產過程中並無污染環境情事，且本公司對於給員工更舒適且安全的工作環境一直是管理當局努力的目標。對於本公司第二事業處電鍍線生產所可能產生之廢水排放，本公司已取得台中市環保局-中市府環水許可第 11319-06 號之水污染防治許可證。
- (二)公司有關對防治環境污染主要設備之投資及其用途與可能產生效益：無。
- (三)最近三年度公司改善環境污染之經過：無環境污染。
- (四)最近三年度公司因污染環境所受損失，處分之總額、未來因應對策及可能之支出：
 - 1.最近三年度公司因污染環境所受損失處分：無。
 - 2.未來因應對策及可能之支出：不適用。
- (五)目前污染狀況及其改善對公司盈餘、競爭地位及資本支出之影響及其未來三年度預計之重大環保資本支出：
 - 1.目前污染狀況：無。
 - 2.對公司盈餘、競爭地位及資本支出之影響：無。
 - 3.未來三年度預計之重大環境資本支出：無。

五、勞資關係

- (一)員工福利措施：
 - 1.年終獎金及業績獎金：本公司視營業狀況發給年終獎金外，另每四個月視產銷狀況酌發不等業績獎金。
 - 2.全員參加勞工保險及全民健康保險：各項勞保、健保給付如生育、醫療、傷害、死亡等悉依勞保條例辦理。

(二)退休制度：依據勞動基準法規定，本公司自民國 76 年起設立勞工退休準備金監督委員會，按薪資總額每月提撥一定比率退休準備金至台灣銀行退休基金專戶。員工於 94 年 7 月 1 日選擇維持適用「勞動基準法」有關之退休金規定者，或選擇勞工退休金條例之退休金制度並保留適用該條例前之工作年資者適用。本公司於 114 年 12 月經董事會決議，並依據相關規定與員工達成協議結清「勞動基準法」之退休金制度服務年資。本公司已無支付義務之淨確定福利負債及應收結清專戶退回剩餘款項之結清利益計 1,804 仟元，認列於營業費用之退休金費用減項。

依勞工退休金條例之規定，本公司於民國 94 年 7 月起採確定提撥制。對適用該條例之員工，本公司每月負擔之員工退休金提撥率，為員工每月薪資百分之六，並提撥每月之退休金至勞保局員工退休金專戶。2025 年度總提撥金額為 12,340,977 元。

(三)勞資間之協議情形與各項員工權益為措施：本公司訂有「員工建議規則辦法」，具暢通管道以使員工對於公司之管理制度或改善方式之表達有所依循。溝通管道包括但不限於以下方式：

1. 依「職工福利委員會管理辦法」透過福利委員向公司表達。
2. 依「改善提案執行辦法」經提案方式表達並提改善方法。
3. 員工可將表達意見藉由單位會議向主管說明，經彙整後往上呈報，或於幹部會議上提出討論。
4. 員工可將表達意見投入意見箱內，整理彙整後呈核，並利用週會時回覆。
5. 在工作職務如有遭受性騷擾時，可將事件發生情況，投入意見箱內，經查證屬實，依「獎懲規則」辦理。
6. 定期召開勞資會議，協調勞資關係，促進勞資合作，提高工作效率。
7. 本公司通過 LRQA ISO 14001：2015 / ISO 45001：2018 驗證標準 (2024.06.23~2027.06.22)

(四)最近年度及截至年報刊印日止因勞資糾紛所遭受之損失：本公司勞資關係和諧，未曾因勞資糾紛遭受任何損失，且公司溝通管道暢通，預計將來亦不會發生。

(五)勞資間尚需協調之情事：無。

(六)員工進修及訓練情形：本公司重視員工在職進修及教育訓練，目前實施之狀況如下：

1. 實體課程：每年底由人力及資源課依職能缺口並彙整各部門提出之未來年度教育訓練需求排定年度教育訓練計劃，除安排公司內部講師進行教育訓練課程外，亦委請外部訓練機構至公司或人員直接至機構外訓。
2. 導入 BI(商業智慧)軟體系統：導入 BI 分析軟體，快速提供各階層主管所需之營運分析資訊，以迅速掌握營運狀況，提升決策品質及決策速度。
3. 線上學習：本公司建置一 e-learning 數位學習平台及 project-link 研發專案管理系統，鼓勵員工上網學習及溝通新資訊。
4. 人員在職進修：本公司近年來有多位高階經理人於國內外知名大學在職進修，取得碩博士學位。
5. 本公司財務資訊透明，有關人員取得相關證照之情形：無。

114 年度廠外教育訓練實施狀況明細表如下：

項次	課程別	課程名稱	時數(H)	金額(元)
1	人力資源	TTQS 實施計畫中彰投區評核行前說明會	6	-
2	人力資源	優化招募流程與推薦獎金策略	1.5	-
3	人力資源	AI 時代的智慧招募	6	-
4	人力資源	114 年度青年就業領航計畫-說明會	6	-
5	人力資源	大台中企業志工日-ICC 種子培訓說明會	4	-
6	人力資源	工廠端深度節能與 ESCO 節能改善	3	-
7	人力資源	TTQS 企業機構版指標內涵與個案解析	24	2,480
8	人力資源	全方位基礎人資管理師認證班	24	12,000
9	人力資源	職能分析與訓練規劃實務班	6	3,400
10	人力資源	114 年充電計畫結案核銷說明會	3.5	-
11	人力資源	114、115 年度移工留才久用服務中心計畫說明會	3	-
12	人力資源	企業永續發展人力資源管理策略如何布局	6	3,400
13	人力資源	促進越南生來臺暨留臺工作產業座談會	3.5	-
14	人力資源	永續企業 HR 人力資源	15	-
15	行銷業務	Canva 打造吸睛圖文：職場人都在用的設計神器	8	1,500
16	行銷業務	用 Linked in 開發海外高價值國外客戶	24	9,600
17	品質管理	PSCR 產品安全及一致性代表	14	25,200
18	品質管理	8D 手法問題分析與解決	12	4,240
19	品質管理	SPC 統計製程管制	6	2,120
20	品質管理	MSA 量測系統分析	6	2,120
21	品質管理	有害物質管理系統條文暨內部稽核員訓練課程	7	2,760
22	品質管理	碳足跡 2 日進階班	24	-
23	品質管理	VDA6.3 2023 過程稽核訓練	12	5,720
24	品質管理	LabVIEW_DAQ 免費實機體驗課程	12	-
25	財務會計	不動產稅務的全盤認識－營利事業篇	6	-
26	財務會計	IAS19 員工福利及退休三寶：勞退新制、勞保年金、國民年金	3	-
27	財務會計	國稅局的查核與因應之道	6	-

項次	課程別	課程名稱	時數(H)	金額(元)
28	財務會計	114 年度公司治理主管、會計主管及代理人法訂進修	48	32,000
29	資訊應用	資安法報給你知—探現今資安政策與機關稽核實務	6	7,200
30	資訊應用	AI 導入、淨零碳排、數位治理	3	-
31	資訊應用	領航 AI 新浪潮從科技趨勢到落地	3	-
32	資訊應用	中部製造業資安論壇	6	-
33	資訊應用	從無紙到無人 AI Agent 賦能協同，辦公場景大挪移	7	-
34	資訊應用	AI 與資料分析工具實作	8	-
35	領導統御	萬物皆連網，萬物皆可駭—物聯網資訊安全，由你我做起！	3	3,000
36	領導統御	當前全球經濟與金融情勢	3	3,000
37	領導統御	生成式 AI X Python 資料清洗與特徵篩選實戰	6	3,500
38	領導統御	法令規章遵循」內控內稽重點研討	6	3,200
39	領導統御	「永續資訊管理」與內控內稽實務重點研討	6	2,200
40	領導統御	企業淨零轉型說明會-企業自主減量	1.5	-
41	領導統御	企業淨零轉型說明會-企業自主減量	1.5	-
42	領導統御	風險導向內部稽核方法與實務	6	2,200
43	領導統御	碳訂價與綠色經濟轉型(線上課程)	3	3,000
44	領導統御	2026 年全球及台灣經濟趨勢	3	3,000
45	領導統御	2025 製造業 CIO 論壇	3	-
46	其他-勞安	勞工安全衛生(初訓)	84	26,830
47	其他-勞安	勞工安全衛生(回訓)	144	34,600
48	其他-勞安	勞工衛生安全說明會或各相關法規宣導會	25	-
114年度外部訓練課程共計74堂、訓練時數(人數*時數)628H、金額198,270元				

(七)倫理規範：本公司依勞動基準法等相關法令訂有「工作規則」，放置於內部網站上公告。明確規定勞資雙方權利與義務，促使勞資雙方同心協力，致力建立職業道德以發展公司業務。

六、資通安全管理

(一)敘明資通安全風險管理架構、資通安全政策、具體管理方案及投入資通安全管理之資源等

1. 資通安全管理組織

本公司設立「資通安全組織」，由「總管理處」督導，「資訊部」規劃及管理，「資工課」執行及查核，統籌資通安全及資料保護政策的制定、管理、執行、與查核。

為落實資通安全組織訂定的資安政策,確保內部遵循資安相關準則、程序與法規,則由「環安衛委員會」進行宣導、推動及教育訓練,並於每季召開會議,檢視各部門資通安全與資料保護執行情形,落實資通安全管理的有效性。

2. 資通安全政策

為有效落實資安管理,透過各事業處「環安衛委員會」組織,每季召開會議,檢視資通安全政策適用性與資料保護措施,並透過國際標準架構的PDCA循環,進行持續改善:

- (1)「規畫階段」著重資安風險管理,建立完整的資通安全管理系統(Information Security Management System, ISMS)。
- (2)「執行階段」則建構多層資安防護及零信任架構(Zero Trust Architecture, ZTA),持續導入資安防禦技術及資安控管機制,整合內化於軟體維運、供應商資安管理等日常作業流程,系統化監控資通安全,維護公司重要資產的機密性、完整性及可用性。
- (3)「查核階段」積極監控資安管理成效,依據查核結果進行資安指標衡量及量化分析。
- (4)「改善階段」則以檢討與持續改善為主,確保資安措施持續有效,並依據資安指標,檢討各項資安措施、教育訓練及宣導等改善作為,確保公司重要機密資訊不外洩。

3. 具體管理方案

導入零信任架構(Zero Trust Architecture, ZTA):

ZTA 是基於以下 7 大零信任原則所設計,每次資源存取都要經即時動態評估才可放行:

- (1)所有的資料來源與運算服務都要被當作是資源。
- (2)不管適合哪個位置的裝置通訊,都需確保安全。
- (3)對於個別企業資源的存取要求,應該要以每次連線為基礎去許可。
- (4)資源的存取應該要基於客戶端識別、應用服務,以及要求存取資安可觀察到的狀態,以及可能包括的行為或環境屬性,去動態決定。
- (5)企業監控與衡量所有擁有與相關資訊資產的正確性與安全狀態。
- (6)在允許存取之前,所有的資源的身分鑑別與授權機制,都要依監控結果動態決定,並且嚴格落實。
- (7)企業應該要盡可能收集有關資訊資產、網路架構、骨幹,以及通訊的現況,並用這些資訊來增進安全狀態。

將採漸進方式導入 ZTA,逐步做到更嚴格的資源存取控管。

導入多層資安防護:

- (1)網路安全,包括電腦掃描,軟體更新,網路防火牆,網路監控,防止電腦病毒跨機台及跨廠區擴散。
- (2)裝置安全,建置機台入廠掃毒機制,端點防毒措施,偵測惡意軟體行為。
- (3)應用程式安全,包括應用程式安全自檢表,軟體開發流程及平台安全控管機制。

- (4) 供應鏈資通安全，建構供應商資安自我檢核機制，傳達最新資安規定及注意事項。
- (5) 資料安全保護技術強化，導入資料保護工具，藉由資料標籤加強文件機密等級分類及保護，資料加密控管及追蹤。
- (二)、列明最近年度及截至年報刊印日止，因重大資通安全事件所遭受之損失、可能影響及因應措施，如無法合理估計者，應說明其無法合理估計之事實

1. 重大資通安全事件

本公司於民國 108 年 6 月受到電腦病毒感染，影響部分為數十台個人電腦中毒，但並未產生跨廠區擴散情事。

此次病毒感染的原因為事務機安裝驅動程式的過程中，員工未依規定將下載檔案先進行掃毒所致。雖沒有影響資料庫完整性及機密資料外洩，也沒有造成出貨延誤，但本公司立即採取改善措施，責成各部門主管監督，要求各級員工下載軟體需立即掃毒，並加強網路防火牆與網路控管，以防止電腦病毒跨機台及跨廠區擴散。

2. 資通安全風險對財務業務之影響及因應措施

本公司將持續建立網路與電腦相關資安防護措施，但無法保證其控管或維持公司製造營運及財務等重要企業功能之電腦系統，能完全避免來自任何第三方癱瘓系統的網路攻擊。這些網路攻擊以非法方式入侵本公司的內部網路系統，進行破壞公司之營運及損及公司商譽等活動。在遭受嚴重網路攻擊的情況下，本公司的系統可能會失去公司重要的資料，生產線也可能因此停擺。

網路攻擊也可能企圖竊取公司的營業祕密及其他機密資訊，例如客戶或其他利害關係人的專有資訊以及本公司員工的個資。惡意的駭客亦能試圖將電腦病毒、破壞性軟體或勒索軟體導入本公司的網路系統，以干擾公司的營運、對本公司進行敲詐或勒索，取得電腦系統控制權，或窺探機密資訊。這些攻擊可能導致公司因延誤或中斷訂單而需賠償客戶的損失，也可能使本公司因涉入公司對其有保密義務之員工、客戶或第三方資訊外洩而導致的相關法律案件或監管調查，而承擔重大法律責任。

本公司將持續檢視和評估資通安全規章及程序，以確保其適當性和有效性。但不能保證公司在瞬息萬變的資通安全威脅中不受推陳出新的風險和攻擊所影響。

七、重要契約

契約性質	當事人	契約起訖日期	主要內容	限制條款
銷售契約	廣容科技(股)公司	86.3.12起 直至雙方提出 換約或廢約	此契約係廣容向百容購買 產品之雙方議定條款	無
承攬契約	晨禎營造股份有限公司	109.05.17	興建廠辦工程， 合約總價款 2.17 億	無
承攬契約	晨禎營造股份有限公司	113.08.23	興建廠辦工程， 合約總價款 3.43 億	無

伍、財務狀況及財務績效之檢討分析與風險事項

一、財務狀況分析

單位：新台幣仟元；%

項目	年度	114 年度	113 年度	差異	
				金額	%
流動資產		1,456,840	1,358,305	98,535	7
不動產、廠房及設備		2,280,003	2,270,607	9,396	0
無形資產		48,775	50,373	(1,598)	(3)
其他非流動資產		374,841	470,980	(96,139)	(20)
資產總額		4,160,459	4,150,265	10,194	0
流動負債		965,391	984,740	(19,349)	(2)
非流動負債		628,672	615,233	13,439	2
負債總額		1,594,063	1,599,973	(5,910)	0
股本		1,078,898	1,090,938	(12,040)	(1)
庫藏股票		(9,223)	-	(9,223)	(100)
資本公積		227,137	227,137	2	0
保留盈餘		1,137,331	1,112,571	24,758	2
其他權益		119,114	106,981	12,133	11
母公司業主權益合計		2,553,257	2,537,627	15,630	1
非控制股權		13,139	12,665	474	4
權益總額		2,566,396	2,550,292	16,104	1
增減比例變動分析說明：非流動資產減少 96,139 千元，主要係因本公司持有之上櫃股票，於卸任該公司董事後，依法買賣限制解除，故由非流動資產轉流動資產所致。					

二、財務績效分析

(一)經營結果比較分析表

單位：新台幣仟元；%

項目	114 年度		113 年度		增減金額	變動比例%
	小計	合計	小計	合計		
營業收入淨額		1,761,575		1,806,366	(44,791)	(2)
營業成本		1,599,980		1,575,398	24,582	2
營業毛利		161,595		230,968	(69,373)	(30)
營業費用		277,142		295,100	(17,958)	(6)
營業淨利		(115,547)		(64,132)	(51,415)	80
營業外收入及支出		275,015		90,930	184,085	202
其他收入	27,596		28,512		(916)	(3)
利息收入	5,971		11,740		(5,769)	(49)
其他利益及損失	233,055		36,851		217,283	1,378
財務成本	(15,080)		(18,507)		3,427	(19)
採用權益法認列之關聯企業及合資損益之份額	23,473		32,334		(8,861)	(27)
稅前淨利		159,468		26,798	132,670	495
所得稅費用(利益)		93,937		(12,793)	106,730	(834)
本期淨利		65,531		39,591	25,940	66
淨利歸屬於						
母公司業主		64,575		37,910	26,665	70
非控制股權		956		1,681	(725)	(43)
本期淨利		65,531		39,591	25,940	66

增減比例變動分析說明：

- 營業毛利/營業淨利：一一四年度合併營業收入 1,761,575 仟元較去年同期減少 44,791 仟元，合併毛利率 9%較去年同期減少 4%；係因本期匯率影響與原材料價格上漲所致。合併營業毛利減少 69,373 仟元。合併營業費用減少 17,958 仟元，一一四年度合併營業淨損 115,547 仟元，較一一三年度減少 51,415 仟元。
- 營業外收入及支出/稅前淨利/所得稅費用：主要係本期大陸子公司之土地增收補償收入認列 278,602 仟元，採權益法認列之合資損益之份額減少 8,861 仟元，致營業外淨收入增加 184,085 仟元，並認列與補償收入相關之所得稅費用。

(二)公司主要營業內容改變之原因：無。

(三)預期未來一年度銷售數量及其依據，對公司未來財務業務之可能影響及因應計畫：
請參閱本年報第 3 頁一一五年營業計劃概要內容說明。

三、現金流量分析

(一)最近二年度流動性分析

項目	年度	114 年 12 月 31 日	113 年 12 月 31 日	增(減) 比率
現金流量比率		(0.11%)	21.14%	(101%)
現金流量允當比率		56.71%	60.87%	(7%)
現金再投資比率		(0.82%)	5.14%	(101%)

增減比例變動分析說明：
來自營業活動之淨現金流入減少 208,049 仟元，使現金流量比率與現金，使現金流量比率/現金流量允當比率/現金再投資比率下降。

(二)流動性不足之改善計劃：無此情形。

(三)未來一年現金流動性分析

單位：新台幣仟元

期初 現金餘額	全年來自營業 活動淨現金流量	全年現金 流出量	現金剩餘 (不足)數額	現金不足額之補救措施	
				投資計劃	理財計劃
407,554	216,947	195,832	428,669	-	-

四、最近年度重大資本支出對財務業務之影響

114 年度與取得不動產、廠房及設備計新台幣 261,420 仟元，主要係持續投入台灣三廠工業一路二期廠房興建與持續投入自動化設備，其效益為提升生產技術與管理績效，以提升整體獲利。

五、最近年度轉投資政策、其獲利或虧損之主要原因、改善計劃及未來一年投資計劃

無。

六、風險管理分析

就最近年度及截至年報刊印日止風險管理分析如下：

(一)利率、匯率變動、通貨膨脹情形對公司損益之影響及未來因應措施：

1. 利率：若利率增加 0.125%，在所有其他變數維持不變之情況下，一一四年度之稅前淨利減少 295 仟元，對損益不致產生重大影響。
2. 匯率：本公司主要受到美金匯率波動之影響，當新台幣兌美金匯率升值 1%時，一一四年度之稅前淨利減少 1,941 仟元。財務部至少每季提出匯率分析報告，向主要管理階層報告匯率風險時所使用之敏感度比率為管理階層對外幣匯率之合理可能變動範圍之評估。
3. 通貨膨脹：影響較大為石油及貴重金屬價格波動較大，本公司對於進銷貨價格係參考市場價格浮動報價。

(二)從事高風險、高槓桿投資、資金貸與他人、背書保證及衍生性商品交易之政策、獲利或虧損之主要原因及未來因應措施：一一四年度本公司並未從事有關高風險、高槓桿投資、資金貸與他人及衍生性商品交易。

(三)未來研發計畫及預計投入之研發費用：請參閱本年報第 59-61 頁說明。

- (四)國內外重要政策及法律變動對公司財務業務之影響及因應措施：公司對於最近年度國內外重要政策及法律變動均已採取適當措施因應，尚不致對公司財務產生重大影響。
- (五)科技改變及產業變化對公司財務業務之影響及因應措施：未來工廠的一個發展趨勢，就是邁向更小、更容易管理、更乾淨、更有條理、更高彈性的設施，其中包含先進的自動化科技，可以快速量產，滿足客戶與市場的質量需求。本公司將致力於提升生產自動化，提高生產產能、品質及降低成本。
- (六)企業形象改變對企業危機管理之影響及因應措施：本公司近年來由於業務規模持續擴充，公司的企業形象建立於對客戶提供良好之產品品質、量產能力、產品開發能力、準確交期與完善系統整合能力，並為股東創造最大利潤為依歸，本公司對企業危機管理均制定完善危機處理機制，面對重大危機發生時，均能妥善處理。
- (七)進行併購之預期效益及可能風險及因應措施：無。
- (八)114年度與取得不動產、廠房及設備計新台幣261,420仟元，主要係持續投入台灣三廠工業一路二期廠房興建與持續投入自動化設備，其效益為提升生產技術與管理績效，以提升整體獲利。
- (九)進貨及銷貨集中所面臨之風險及因應措施：
1. 進貨：主要為銅材需求，本公司已新增其他銅材供應商分散風險。
 2. 銷貨：為半導體部門，半導體產業處於庫存調整階段，使我國製造業營運表現普遍呈現衰退態勢，持續觀察半導體市場變化以及早因應。
- (十)董事、監察人或持股超過百分之十之大股東，股權之大量移轉或更換對公司之影響、風險及因應措施：不適用。
- (十一)經營權之改變對公司之影響、風險及因應措施：不適用。
- (十二)訴訟或非訟事件，應列明公司及公司董事、監察人、總經理、實質負責人、持股比例超過百分之十之大股東及從屬公司已判決確定或尚在繫屬中之重大訴訟、非訟或行政爭訟事件，其結果可能對股東權益或證券價格有重大影響者，應揭露其系爭事實、標的金額、訴訟開始日期、主要涉訟當事人及截至年報刊印日止之處理情形：無。
- (十三)其他重要風險及因應措施：資通安全管理之資訊揭露請詳第73~75頁

七、其他重要事項

無。

陸、特別記載事項

一、關係企業相關資料

本公司關係企業相關資訊，已揭露於公開資訊觀測站[關係企業三書表專區]，請投資人查詢參閱

(公開資訊觀測站專區網址：https://mopsov.twse.com.tw/mops/web/t57sb01_q10)

二、最近年度及截至年報刊印日止，私募有價證券辦理情形

無。

三、其他必要補充說明事項

無。

四、最近年度及截至年報刊印日止，發生證券交易法第三十六條第三項第二款所定對股東權益或證券價格有重大影響之事項

無。

百容電子股份有限公司



董 事 長：廖本林



