

89 年上櫃時股票代號：5394

90 年上市後股票代號：2483



百容電子股份有限公司

EXCEL CELL ELECTRONIC CO., LTD.

# 九十二年度年報

本公司年報相關資料查詢網址：<http://mops.tse.com.tw>

證期會指定之資訊申報網址：同上

中華民國九十三年六月二十五日 刊印

一、本公司發言人、代理發言人姓名、職稱、聯絡電話及電子郵件信箱：

(一) 發言人：

姓 名：蔡荻宜  
職 稱：總經理室 副理  
電 話：(04)23598668 分機：222  
電子郵件信箱：GMO@mail.ece.com.tw

(二) 代理發言人：

姓 名：邱吳楳  
職 稱：高級專員  
電 話：(04)23598668 分機：221  
電子郵件信箱：GMO@mail.ece.com.tw

二、總公司、分公司、工廠之地址及電話：

(一) 總公司：

地 址：台中市工業區二十五路二十號  
電 話：(04)23598668  
傳 真：(04)23593893

(二) 台北辦事處：

地 址：台北縣新莊市五權一路一號六樓之九  
電 話：(02)22996268  
傳 真：(02)22994795

(三) 工廠：同總公司

三、辦理股票過戶機構之名稱、地址、電話及網址：

(一) 名 稱：建華證券股份有限公司  
(二) 地 址：台北市博愛路 53 號 3 樓  
(三) 電 話：(02)23816288  
(四) 網 址：<http://www.nsc.com.tw>

四、最近年度財務報告簽證會計師姓名、事務所名稱、地址、電話及網址：

(一) 簽證會計師：王日春會計師、黃勝義會計師  
(二) 事務所名稱：敬業會計師事務所  
(三) 地 址：台中市台中港路一段 185 號 25 樓  
(四) 電 話：(04)23296111  
(五) 網 址：無

五、海外有價證券掛牌買賣之交易場所名稱及查詢該海外有價證券資訊之方式：無

六、公司網址：<http://www.ece.com.tw>

# 目 錄

壹、致股東報告書 .....	01
貳、公司概況 .....	03
一、公司簡介 .....	03
二、公司組織 .....	05
三、公司資本及股份 .....	13
四、公司債辦理情形 .....	18
五、特別股辦理情形 .....	18
六、海外存託憑證辦理情形 .....	18
七、員工認股權憑證辦理情形 .....	18
八、併購或受讓他公司股份發行新股辦理情形 .....	18
參、營運概況 .....	19
一、業務內容 .....	19
二、市場及產銷概況 .....	20
三、從業員工資訊 .....	30
四、環保支出資訊 .....	30
五、勞資關係 .....	30
六、重要契約 .....	31
七、訴訟或非訴訟事件 .....	31
八、公司及子公司最近年度及截至年報刊印日止重大資產買賣情形 .....	31
肆、資金運用計劃執行情形 .....	32
一、計劃內容及執行情形 .....	32
伍、財務概況 .....	34
一、最近五年度簡明資產負債表及損益表 .....	34
二、最近五年度財務分析 .....	35
三、最近年度財務報告之監察人審查報告 .....	37

四、最近年度財務報表.....	36
五、最近年度經會計師查核簽證之母子公司合併財務報表.....	36
六、公司及其關係企業如有發生財務週轉困難情事，對公司財務狀況之影響.....	36
七、最近二年度財務預測達成情形.....	84
<b>陸、財務狀況及經營結果之檢討分析與風險管理.....</b>	<b>85</b>
一、財務狀況.....	85
二、經營結果.....	86
三、現金流量.....	87
四、最近年度重大資本支出對財務業務之影響.....	87
五、最近年度轉投資政策及獲利或虧損之主要原因與其改善計畫及未來一年 投資計畫.....	87
六、風險管理及評估.....	87
七、其他重要事項.....	88
<b>柒、特別記載事項.....</b>	<b>89</b>
一、關係企業相關資料.....	89
二、內部控制制度執行情形.....	93
三、董事或監察人對董事會通過重要決議有不同意見且有記錄 或書面聲明者，其主要內容.....	93
四、最近年度及截至年報刊印日止，上市上櫃公司治理運作情形及其改善計畫 或因應措施.....	93
五、私募有價證券辦理情形.....	95
六、子公司持有或處分本公司股票情形.....	95
七、最近年度及截至年報刊印日止，股東會及董事會之重要決議.....	95
八、最近年度及截至年報刊印日止，公司及其內部人員依法被處罰、公司對其 內部人員違反內部控制制度規定之處罰、主要缺失與改善情形.....	95
九、其他必要補充說明事項.....	95
十、發生證券交易法第三十六條第二項第二款所定對股東權益或 證券價格有重大影響之事項.....	95

# 壹、致股東報告書

## 一、九十二年營業計劃實施成果

### (一) 營業計劃實施成果：

各位股東：

在過去一年裡，儘管歷經年初的美伊戰爭、年中的 SARS 衝擊與年底的電子零組件供貨吃緊，但幸賴本公司全體員工戮力以赴，及有效整合內部資源，加上部分產品逐步發揮經濟規模效益，進而降低經營成本，整體營運績效得以提升；再者，本公司運用靈活的行銷策略，年度營收總額 554,639 仟元，比 91 年度成長 11.58%，稅前淨利 142,155 仟元，比 91 年度增加 5%，稅後每股盈餘 1.40 元。

### (二) 獲利能力分析：

單位：新台幣仟元

科目	91 年實際數	92 年實際數
營業利益	125,428	118,291
營業外收支	9,952	23,864
稅前利益	135,380	142,155
稅後利益	105,550	114,143

### (三) 研究發展情形：

1. 開發新型的固態繼電器、磁簧繼電器、端子台、連接器、半距型程式開關、網路連接器、微動開關、行動電話用耳機接頭、光電繼電器.....等新產品上市；開發設備有自動成測機、自動組立機、料帶印刷機等完成裝機量產。
2. 研究發展費用 92 年度為新台幣 24,905 仟元，佔營業收入 4.49%，比 91 年度 22,148 仟元增加 12.45%。

## 二、九十三年營業計劃概要

爲了配合今年度的營業計劃，在產品線方面，本公司所生產之產品線主要廣泛應用在電腦及週邊產品、無線通訊產品、有線通訊產品、網路及週邊設備、安全系統產品等產業之電子元件上，將可分散受單一產業之景氣循環變動之風險；在市場區隔方面，早已策略性規劃避開單一市場風險，並於日本設立子公司擴展手機零組件之訂單。且預期本年度景氣將逐漸復甦，今年之基本策略仍著重於開發新產品、新市場、增加 OEM 及 ODM 代工營收、提升高品質及服務水準，百容經營團隊與全體員工以積極與樂觀的態度，面對全新一年的挑戰。

1. 持續擴充大陸長安廠之產能及產品線，並於蘇州設廠積極推展大陸內銷市場。
2. 與巨貿高強科技股份有限公司合併可垂直整合產品及擴充市場規模，延續產品競爭優勢，有效應用及發揮管理資源綜效。
3. 持續推動新產品開發案，預計研發七項新產品。
4. 增加 OEM 及 ODM 代工產品營收比重。

展望未來，我們將以更寬廣的視野，著手規劃未來更遠大的目標：以『不放棄任何機會，不貪求快速成長』為原則、『改善管理體質與業績成長並進』及『技術自主，全球通路』為策略，落實『永續經營，人本關懷』的理念，期盼實現成為『全球機電元件最大供應商』之企業願景，希望大家支持並共同來實現。最後要重申：『你的支持與信任是我們成長與茁壯的動力』，萬分感謝在百容成長的路上有各位攜手相伴，讓我們一路走來充滿信心；期盼各位一本初衷繼續給予百容指導與鼓勵，我們將盡心盡力，創造更大的價值，以回饋各位的期望。

敬祝

萬事如意

董事長：廖本曲

## 貳、公司概況

### 一、公司簡介

(一) 設立日期：民國七十年十二月八日

(二) 公司沿革：

- 民國 70 年 12 月 正式成立『百容電子股份有限公司』於台中市黎明路二段 135 號，資本額為新台幣參佰萬元，初期產品為鈕扣型電池。
- 民國 72 年 09 月 設立台北連絡處，負責內銷事宜。
- 民國 74 年 06 月 增資為新台幣陸佰萬元。
- 民國 75 年 10 月 購入台中市工業區 25 路 20 號廠址之土地。
- 民國 76 年 03 月 購入台中市工業區 23 路 28-1 號廠房。
- 民國 77 年 06 月 增資為新台幣貳仟壹佰萬元。
- 07 月 遷至台中市工業區 23 路 28-1 號。
- 民國 80 年 05 月 增資為新台幣壹億元。
- 10 月 購入台北縣新莊市五權一路六樓之九號，並將台北連絡處遷入。
- 民國 81 年 10 月 台中市工業區 25 路 20 號新廠落成啓用。
- 民國 82 年 12 月 總經理廖本林先生當選中華民國第 16 屆青年創業楷模。
- 民國 83 年 11 月 增資為新台幣壹億伍仟萬元。
- 民國 84 年 11 月 通過 LRQA ISO 9001 : 1994 認證。
- 民國 85 年 04 月 百容(美國)子公司成立。
- 07 月 增設接續子 ECT SERIES 生產線。
- 12 月 公司創立 15 週年。
- 民國 86 年 03 月 固態繼電器(SOLID STATE RELAY) ESR SERIES 研發完成。
- 04 月 自動化生產設備擴充：ETB 自動組立機。
- 06 月 新建宿舍大樓完成。
- 07 月 營業額參仟六佰萬元創歷史新高。
- 08 月 連接器 CONNECTOR (USB CONNECTOR) ESB SERIES 研發完成。
- 磁簧繼電器(LINE SENSE RELAY) EMR 18 SERIES 研發完成。
- 營業額參仟捌佰萬元再創歷史新高。
- 09 月 補辦公開發行送件。
- 端子台(TERMINAL BLOCK) ETB 06、08、09(3.5 PITCH)  
ETB 30、31、32、36 (3.81 PITCH)  
ETB 33、34、35(5.08 PITCH) 研發完成。
- 10 月 經證管會核准股票公開發行。
- 11 月 增資為貳億肆仟伍佰萬元。

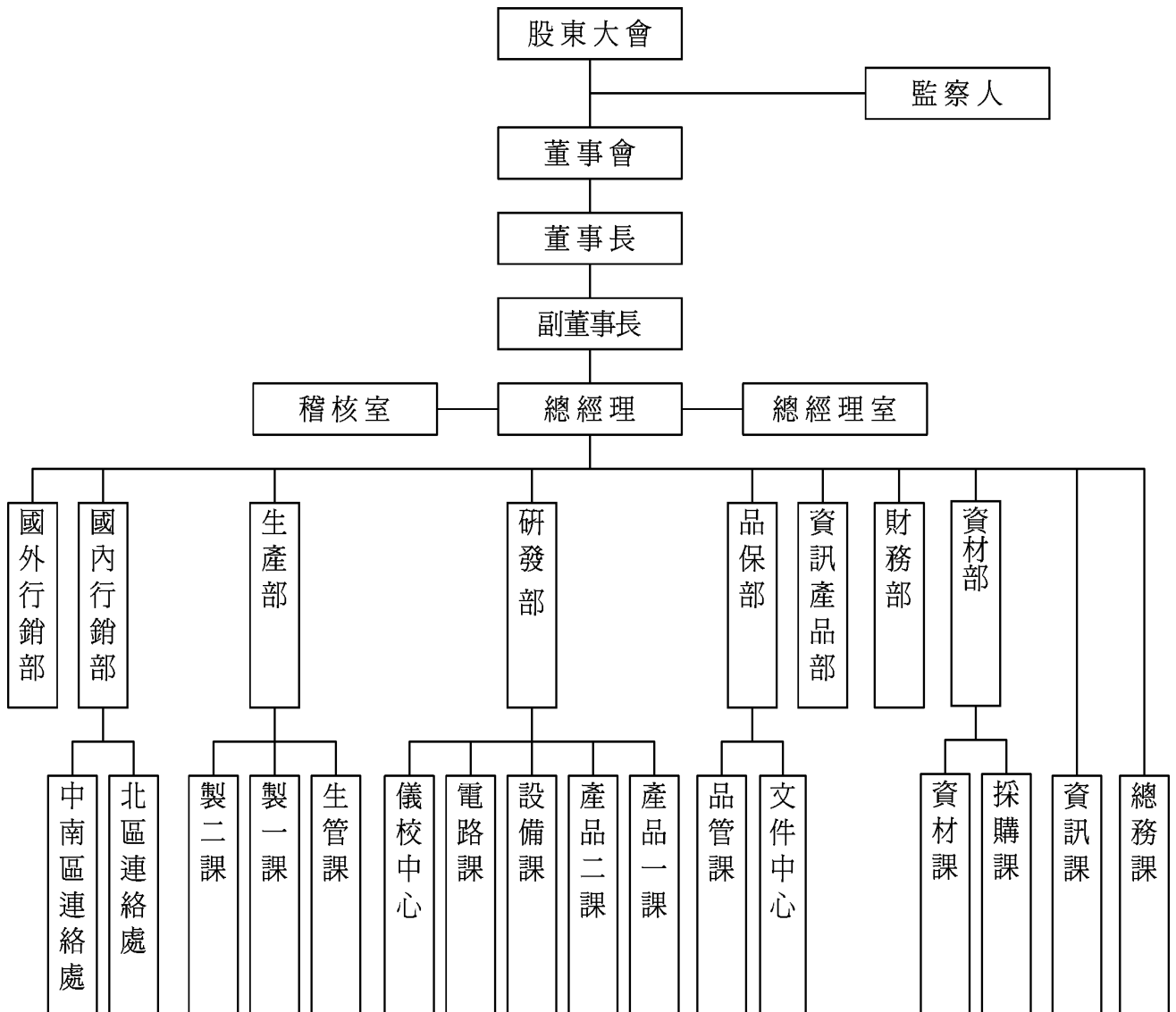
- 投資百容(新加坡)公司。
- 12 月 營業額肆仟肆佰萬元創歷史新高。  
八十六年營業額創歷史新高。
- 民國 87 年 01 月 實施隔週休二日制。
- 03 月 申報上櫃輔導。  
投資百容(維京群島)子公司。
- 06 月 增資為參億壹仟捌佰伍拾萬元正。  
營業額創歷史新高肆仟伍佰萬元。
- 07 月 月銷售量突破肆佰萬個。
- 08 月 間接投資大陸長安廠。
- 09 月 營業額創歷史新高肆仟玖佰萬元。
- 10 月 三態式程式開關 ETA 2POLE 研發完成。
- 11 月 固態繼電器(HIGH CURRENT TYPE)ESR 研發完成。
- 12 月 滑動開關 SLIDE SWITCH(2.54m/m SINGLE POLE 2 POSITION TYPE)ESP 研發完成。
- 民國 88 年 01 月 月銷售量突破伍佰壹拾萬個。
- 06 月 增資為肆億壹仟肆佰零伍萬元正。
- 10 月 月銷售量突破陸佰壹拾萬個。
- 民國 89 年 03 月 營業額創歷史新高陸仟壹佰貳拾捌萬元。
- 04 月 董事會通過現金增資發行記名式普通股 500 萬股。
- 民國 89 年 05 月 增資後股本伍億捌仟玖佰陸拾柒萬伍仟元。
- 民國 89 年 06 月 通過 ISO 14001 認證。
- 民國 90 年 08 月 增資後股本為柒億捌仟玖佰伍拾參萬捌仟柒佰伍拾元。
- 民國 91 年 10 月 增資後股本為捌億肆仟叁拾肆萬肆仟柒拾元。  
通過 LRQA ISO 9000 : 2000 認證。
- 民國 92 年 01 月 百容(日本)子公司成立。
- 03 月 間接投資大陸蘇州廠。



## 二、公司組織

### (一) 組織系統：

#### 1. 組織結構



## 2. 各主要部門所營業務

部門	主要職掌
國內行銷部	負責公司國內業務推展及執行、產品行銷及協助客戶抱怨處理等。
國外行銷部	負責公司國外業務推展及執行、產品行銷及協助客戶抱怨處理等。
財務部	負責公司財務規劃、資金調度、成本控制、會計處理等相關業務。
研發部	為公司研究發展負責之單位。
	產品課：為公司產品開發、設計、技術之單位。
	設備課：為公司新生產設備之設計、開發、組裝之單位。
	電路課：為公司生產設備電控設計、開發、配置之單位。
	儀校中心：為公司儀器設備校驗之單位。
品保部	為公司品質保證負責之單位。
	品管課：為公司品管單位負責公司品質管制業務。
	文件中心：為公司文件管理單位負責公司文件相關管理業務。
資材部	負責公司產品零件採購、資材管理等相關業務之單位。
	採購課：為公司產品零組件採購之單位。
	資材組：為公司倉庫管理等相關業務之單位。
生產部	負責公司產品之製造及加工、生產安排、生產規劃、生產設備維護等相關業務之單位。
資訊產品部	負責公司資訊產品業務推展等相關業務之單位。
資訊課	負責公司電腦、資訊等相關業務之單位。
總務課	負責公司人事、總務等相關業務之單位。
總經理室	總經理交辦事項及專案之研究督導與企劃。
稽核室	負責各項行政、業務、財務、管理…等之稽核事宜。

## (二) 董事、監察人及主要經理人之姓名、主要經(學)歷、選(就)任日期、任期及本人、配偶及未成年子女持有股份。

## 1. 董事及監察人：

93年6月25日 單位:股:%:千元

職稱	姓名	選任日期	任期	初次選任日期	選任時持有股份		現在持有股數		配偶、未成年子女現在持有股份		利用他人名義持有股份		主要經(學)歷	目前兼任本公司及其他公司之職務	具配偶或二親等以內關係之其他主管、董事或監察人			最近年度之薪資	最近年度之酬勞
					股數	持股比例	股數	持股比例	股數	持股比例	股數	持股比例			職稱	姓名	關係		
董事長	廖本曲	90.4.9	三年	-	5,386,235	9.13	7,468,027	8.89	1,369,263	1.63	-	-	西屯國小 本公司董事長	無 本公司董事長	董事 財務部經理 品保部經理	廖本林 廖本添 廖月香 吳德康	兄弟 兄妹 女婿	1,013	223
董事	廖本林	90.4.9	三年	-	4,772,208	8.09	6,618,678	7.88	2,781,261	3.31	-	-	大同工學院 本公司總經理	百納塑膠(股)、廣容科技(股)、百容電子(美國)公司董事、本公司副董事長	董事 董事 財務部經理	廖本曲 廖本添 廖月香	兄弟 兄弟 兄妹	1,368	223
董事	蕭灯堂	90.4.9	三年	-	4,008,701	6.80	5,546,244	6.60	3,461,978	4.12	-	-	台北工專 本公司副總經理	廣容科技(股)公司 監察人、本公司總經理	無	無	無	1,243	223
董事	廖本添	90.4.9	三年	-	1,210,150	2.05	1,489,941	1.77	189,331	0.23	-	-	中華技術學院 本公司業務經理	百納塑膠(股)公司 董事、森茂科技(股)公司董事長、 本公司業務經理	董事 董事 財務部經理	廖本曲 廖本林 廖月香	兄弟 兄弟 兄妹	888	223
董事	黃麟明	91.6.20	至 93.4.9	-	-	-	-	-	-	-	-	-	美國堪薩斯大學 精通管理顧問(股) 公司總經理	同學經歷	無	無	無	-	217
董事	劉時立	93.4.2	至 93.4.9	93.4.2	2,076	-	2,076	-	-	-	-	-	國中畢業 巨貿高強(股)公司 董事長	同學經歷	無	無	無	-	-
董事	陳安溪	93.4.2	至 93.4.9	93.4.2	2,000	-	2,000	-	-	-	-	-	國中畢業 巨貿高強(股)公司 副董事長	同學經歷	無	無	無	-	-
董事	梁振祐	93.4.2	至 93.4.9	93.4.2	10,000	0.01	10,000	0.01	-	-	-	-	東海大學企管碩士 巨貿高強(股)公司 副總經理	同學經歷	無	無	無	-	-
董事	普實創業投資(股)公司 代表人:劉學愚	90.4.9	三年	90.4.9	1,019,624	1.73	1,227,091	1.46	-	-	-	-	輔仁大學 普訊創業投資(股) 公司協理	同學經歷	無	無	無	-	220

職稱	姓名	選任日期	任期	初次選任日期	選任時持有股份		現在持有股數		配偶、未成年子女現在持有股份		利用他人名義持有股份		主要經(學)歷	目前兼任本公司及其他公司之職務	具配偶或二親等以內關係之其他主管、董事或監察人			最近年度之薪資	最近年度之酬勞
					股數	持股比例	股數	持股比例	股數	持股比例	股數	持股比例			職稱	姓名	關係		
監察人	華陽國際開發(股)公司 代表人:黃振桑	90.4.9	三年	90.4.9	219,120	0.37	110,048	0.13	-	-	-	-	成功大學 華陽中小企業開發(股)公司董事	同學經歷	無	無	無		220
監察人	鄭俊文	90.4.9	三年	90.4.9	1,178,085	2.00	1,534,314	1.83	736,351	0.88	-	-	東海大學 居之友公寓大廈管理維護(股)公司董事長	同學經歷	無	無	無		220
監察人	周添銘	90.4.9	三年	90.4.9	912,186	1.55	1,167,961	1.39	176,441	0.20	-	-	高雄工專 大日科技(股)公司董事長	同學經歷	無	無	無		220

2. 董事、監察人屬法人股東之股東股權比例達百分之十以上或比例占前十名之股東名稱：

93年6月25日

法人股東名稱	法人股東之主要股東
普實創業投資(股)公司	英屬維京群島商奧米斯寰宇有限公司(8.19%)、英屬維京群島商睿昇有限公司(7.66%)、明曜百貨(股)公司(6.13%)、國泰人壽保險(股)公司(4.17%)、台塑企業投資(股)公司(3.60%)、福懋興業(股)公司(3.17%)、台達電子工業(股)公司(3.13%)、財團法人台達電子文教基金會(2.82%)、台林通信(股)公司(2.40%)、鴻海精密工業(股)公司(2.27%)
華陽國際開發(股)公司	華陽中小企業開發(股)公司(100.00%)

### 3. 董事及監察人獨立性資料

姓名	條件 是否具有五年以上商務、法律、財務或公司業務所須之工作經驗	符合獨立性情形（註1）							備註
		1	2	3	4	5	6	7	
廖本曲	✓	✓			✓	✓	✓	✓	
廖本林	✓				✓	✓	✓	✓	
蕭灯堂	✓				✓	✓	✓	✓	
廖本添	✓					✓	✓	✓	
黃麟明	✓	✓	✓	✓	✓	✓	✓	✓	
劉時立	✓	✓	✓	✓	✓	✓	✓	✓	
陳安溪	✓	✓	✓	✓	✓	✓	✓	✓	
梁振祐	✓	✓	✓	✓	✓	✓	✓	✓	
普實創業投資(股)公司 代表人：劉學愚	✓	✓	✓	✓	✓	✓	✓		
華陽國際開發(股)公司 代表人：黃振桑	✓	✓	✓	✓	✓	✓	✓		
鄭俊文	✓	✓		✓	✓	✓	✓	✓	
周添銘	✓	✓		✓	✓	✓	✓	✓	

註1：各董事、監察人符合下述各條件者，請於各條件代號下方空格中打“✓”。

- (1) 非為公司之受僱人或其關係企業之董事、監察人或受僱人。
- (2) 非直接或間接持有公司已發行股份總額百分之一以上或持股前十名之自然人股東。
- (3) 非前二項人員之配偶或其二親等以內直系親屬。
- (4) 非直接或間接持有公司已發行股份總額百分之五以上法人股東之董事、監察人、受僱人或持股前五名法人股東之董事、監察人、受僱人。
- (5) 非與公司有財務、業務往來之特定公司或機構之董事、監察人、經理人或持股百分之五以上股東。
- (6) 非為最近一年內提供公司或關係企業財務、商務、法律等服務、諮詢之專業人士、獨資、合夥、公司或機構團體之企業主、合夥人、董事（理事）、監察人（監事）、經理人及其配偶。
- (7) 非為公司法第二十七條所訂之法人或代表人。

4. 主要經理人資料：

93年6月25日

職稱	姓名	就任日期	持有股份		配偶、未成年子女持有股份		利用他人名義持有股份		主要經(學)歷	目前兼任其他公司之職務	具配偶或二親等以內關係之經理人			最近年度副董事長及總經理之薪資、獎金、特支費及紅利總額	經理人取得員工認股權憑證情形
			股數	持股比率	股數	持股比率	股數	持股比率			職稱	姓名	關係		
副董事長	廖本林	70.12.8	6,618,678	7.88	1,369,263	1.63	-	-	大同工學院 本公司總經理	百納塑膠(股)、廣容科技(股)、百容電子(美國)公司董事長	財務經理	廖月香	兄妹	1,368 仟元	無
總經理	蕭灯堂	70.12.8	5,546,244	6.60	3,461,978	4.12	-	-	台北工專 本公司副總經理	廣容科技(股)公司監察人	無	無	無	1,243 仟元	無
財務部經理	廖月香	86.1.1	903,990	1.08	1,568,528	1.90	-	-	嶺東技術學院 本公司財務部經理	廣容科技(股)公司董事	總經理	廖本林	兄妹	-	無
國內部經理	廖本添	79.4.1	1,489,941	1.77	189,331	0.23	-	-	中華技術學院 本公司業務經理	百納塑膠(股)公司董事、森茂科技(股)公司董事長	總經理 財務經理	廖本林 廖月香	兄弟 兄妹	-	無
品保部經理	吳德康	89.3.1	2,000	0	5,000	0	-	-	大同工學院 洪業有限公司機械設計師 本公司品保部經理	無	無	無	無	-	無
研發部經理	林清暉	88.11.1	462	0	-	-	-	-	大同工學院 台灣松下電器(股)公司股長 台灣電鍍(股)公司廠長 本公司研發部經理	無	無	無	無	-	無

(三) 最近年度及截至年報刊印日止，董事、監察人、經理人及持股比例超過百分之十之股東股權移轉及股權質押變動情形：

1. 董事、監察人、經理人及大股東股權變動情形

職稱（註1）	姓名	92 年度		當年度截至 6 月 25 日止	
		持有股數增 （減）數	質押股數 增（減）數	持有股數增 （減）數	質押股數增 （減）數
董事長	廖本曲	(27,000)	-	-	-
董事(副董事長)	廖本林	-	-	-	-
董事(總經理)	蕭灯堂	(74,000)	-	-	-
董事	廖本添	(137,000)	-	-	-
董事	劉時立	-	-	-	-
董事	陳安溪	-	-	-	-
董事	梁振祐	-	-	-	-
董事	黃麟明	-	-	-	-
董事	普實創業投資(股) 公司	(182,000)	-	(10,000)	-
監察人	華陽國際開發(股) 公司	(181,000)	-	-	-
監察人	鄭俊文	-	-	(41,000)	-
監察人	周添銘	-	-	-	-

註 1：持有公司股份總額超過百分之十股東應註明為大股東，並分別列示。

註 2：股權移轉或股權質押之相對人為關係人者：無。

(四) 公司、公司之董事、監察人、經理人及公司直接或間接控制之事業對同一轉投資事業之持股數，並合併計算綜合持股比例

單位：股；%

轉投資事業 (註)	本公司投資		董事、監察人、經理 人及直接或間接控 制事業之投資		綜合投資	
	股數	持股比例	股數	持股比例	股數	持股比例
E.C.E.(USA)	5,500	100.00			5,500	100.00
E.C.E.(BVI)	1,200,000	100.00			1,200,000	100.00
廣容科技(股)公司	3,831,200	79.82	8,000	0.17	3,839,200	79.99
E.C.E.(Singapore)	90,000	45.00			90,000	45.00
U.P.C.(Singapore)	333,334	25.00			333,334	25.00
富致科技(股)公司	3,252,000	33.18			3,252,000	33.18
森茂科技(股)公司	2,174,000	18.11	263,000	2.19	2,437,000	20.30
鈺鎧科技(股)公司	1,551,535	12.14			1,429,986	12.14
華陽中小企業開發(股)公司	3,917,358	4.77	62,400	0.08	3,979,758	4.85
巨貿高強科技(股)公司	6,510,218	15.39	6,685,168	15.80	13,195,386	31.19
鴻華電子(股)公司	826,100	3.54			826,100	3.54
旭宏通訊(股)公司	800,000	18.99			800,000	18.99
華一創業投資(股)公司	1,800,000	3.33	2,700,000	5.00	4,500,000	8.33
華中創業投資(股)公司	2,541,075	5.09	2,299,425	4.60	4,840,500	9.69
博大科技(股)公司	828,000	2.95	904,000	3.22	1,732,000	6.17
新虹科技(股)公司	271,460	0.33	2,074,176	3.70	2,345,636	4.03
台中市第二信用合作社	1,000	-			1,000	-
普訊捌創業投資(股)公司	3,000,000	2.00	1,000,000	0.67	4,000,000	2.67
動能科技(股)公司	2,130,000	5.00			2,130,000	5.00
方微資訊(股)公司	1,145,000	11.45	60,000	0.60	1,205,000	12.05
晶量半導體(股)公司	932,344	2.66			932,344	2.66
E.C.E(Japan)	360	60.00			360	60
豐創投資有限公司	1,000,000	100.00			1,000,000	100
亞鉅電子(股)公司	120,000	2.00	499,000	8.32	619,000	10.32

註：係公司之長期投資。



### 三、公司資本與股份

#### (一) 股本來源：

##### 1. 股本形成經過

93年6月25日

年月	每股面額 (新台幣元)	核定股本		實收股本		備註		
		股數	金額(新台幣元)	股數	金額(新台幣元)	股本來源	以現金以外之財產抵充股款者	其他
80/05	10	10,000,000	100,000,000	10,000,000	100,000,000	現金增資	---	---
83/11	10	15,000,000	150,000,000	15,000,000	150,000,000	現增 5,000 萬	---	---
86/10	10	24,500,000	245,000,000	24,500,000	245,000,000	現增 5,000 萬 盈轉 3,000 萬 資轉 1,500 萬	---	86.10.17(86)台財証 第 75514 號函
87/06	10	31,850,000	318,500,000	31,850,000	318,500,000	盈轉 6,125 萬 資轉 1,225 萬	---	87.6.1(87)台財証 第 47492 號函
88/06	10	60,000,000	600,000,000	41,405,000	414,050,000	盈轉 7,962.5 萬 資轉 1,592.5 萬	---	88.6.1(88)台財証 (一)第 49702 號函
89/06	10	60,000,000	600,000,000	58,967,500	589,675,000	現增 5,000 萬 盈轉 9,250.10 萬 資轉 3,312.4 萬	---	89.5.25(89)台財証 (一)第 43095 號函 89.5.18(89)台財証 (一)第 43093 號函
90/08	10	134,000,000	1,340,000,000	78,953,875	789,538,750	現增 5,000 萬 盈轉 12,627.7 萬 資轉 2,358.7 萬	---	90.04.25(90)台財証 (一)第 120015 號函 90.05.17(90)台財証 (一)第 126712 號函
91/10	10	134,000,000	1,340,000,000	84,034,407	840,344,070	盈轉 5,080.5 萬	---	91.07.03 台財證(一) 第 0910136308 號函

##### 2. 股份種類

92年6月25日

股份種類	核定股本			備註
	流通在外股份(註)	未發行股份	合計	
記名式普通股	84,034,407(已上市)	49,965,593	134,000,000	核定股本中 3,500,000 股為發行員工認股權憑證轉換之股份

(二) 股東結構：

93年6月25日

股東結構 數量	政府機構	金融機構	其他法人	個人	外國機構及 外人	合計
人 數	-	1	23	5,866	8	5,898
持 有 股 數	-	58,300	15,216,300	67,683,122	1,076,685	84,034,407
持 股 比 例	-	0.07	18.11	80.54	1.28	100.00

(三) 股權分散情形：

每股面額十元

93年6月25日

持股分級	股東人數	持有股數	持股比例
1 至 999	2,331	594,347	0.71
1,000 至 5,000	2,545	5,612,248	6.68
5,001 至 10,000	485	3,785,826	4.51
10,001 至 15,000	154	1,928,546	2.29
15,001 至 20,000	99	1,842,856	2.19
20,001 至 30,000	89	2,226,230	2.65
30,001 至 50,000	83	3,316,189	3.95
50,001 至 100,000	54	3,930,719	4.68
100,001 至 200,000	24	3,617,245	4.30
200,001 至 400,000	8	2,169,225	2.58
400,001 至 600,000	6	3,104,721	3.69
600,001 至 800,000	2	1,273,668	1.52
800,001 至 1,000,000	1	903,990	1.08
1,000,001 以上自行視實際 情況分級	17	49,728,597	59.17
合 計	5,898	84,034,407	100.00

(四) 主要股東名單：

主要股東名稱	股份	持有股數	持股比例
廖本曲		7,468,027	8.8
廖本林		6,618,678	7.8
蕭灯堂		5,546,244	6.6
廣納投資(股)公司		4,083,947	4.8
白金宜		3,461,978	4.1
廣大投資(股)公司		3,206,821	3.8
百合投資(股)公司		3,038,240	3.6
陳貴香		2,625,313	3.1
百容電子(股)公司		2,501,000	2.9
蕭旭岑		1,574,612	1.8

## (五) 最近二年度每股市價淨值盈餘股利及相關資料：

單位：新台幣元

項目		年度	91 年	92 年	當年度截至 93 年 3 月 31 日 (註 8)
每股市價 (註 1)	最高		44.10	34.30	26.50
	最低		19.00	19.20	24.00
	平均		33.30	23.60	25.23
每股淨值 (註 2)	分配前		18.81	18.32	—
	分配後		18.81	16.93	—
每股盈餘	加權平均股數		82,184,400	81,600,451	81,600,451
	每股盈餘(註3)	調整前	1.29	1.49	—
		調整後	1.29	1.27	—
每股股利	現金股利		1	0.20	—
	無償配股	盈餘配股	—	1.0	—
		資本公積配股	—	—	—
	累積未付股利(註4)		—	—	—
投資報酬 分析	本益比調整前(註5)		25.81	15.84	—
	本益比調整後		25.81	18.58	—
	本利比(註6)		33.30	36.00	—
	現金股利殖利率(註7)		3%	0.85%	—

註1：列示各年度最高及最低市價、並按各年度成交值與成交量計算各年度平均市價。

註2：請以年底已發行之股數為準並依據次年度股東會決議分配之情形填列。

註3：如有因無償配股等情形而須追溯調整者，應列示調整前及調整後之每股盈餘。

註4：權益證券發行條件如有規定當年度未發放之股利得累積至有盈餘年度發放者，應分別揭露截至當年度止累積未付之股利。

註5：本益比 = 當年度每股平均收盤價 / 每股盈餘。

註6：本利比 = 當年度每股平均收盤價 / 每股現金股利。

註7：現金股利殖利率 = 每股現金股利 / 當年度每股平均收盤價。

註8：應填列截至年報刊印日止之當年度資料。

(六) 公司股利政策及執行狀況

1. 股利政策：

(1)本公司章程規定，本公司每年決算後如有盈餘，除依法繳納營利事業所得稅及彌補以往年度虧損外，應先提撥百分之十法定盈餘公積直至累積金額達本公司資本總額為止，並依法提列特別公積。其次就其餘額提撥不低於百分之一為員工紅利，得以股票發放之；百分之二為董事、監察人酬勞。再依其分配後餘額連同上一年度累積未分配盈餘提撥百分之九十以下分配股東股利，其中現金股利佔百分之十至七十為原則，其比率得由董事會視當年度實際獲利及資金狀況或基於資本支出、業務擴充需要擬具分派議案，提請股東會決議調整之。

(2)依證券暨期貨管理委員會之規定，因股東權益減項所提列之特別盈餘公積，當股東權益減項數額有迴轉時，特別盈餘公積可迴轉至累積盈餘分派股利。

2. 本次股東會擬議股利分配情形：

本次股東會擬議股利分配，股票股利每股 1 元，現金股利每股 0.2 元。

(七) 本次無償配股對公司營業績效、每股盈餘及股東投資報酬率之影響

單位：新台幣仟元

項目		年度	93 年度(預估)
期初實收資本額			840,344
本年度配股 配息情形	每股現金股利		0.2
	盈餘轉增資每股配股數		1
	資本公積轉增資每股配股數		0
營業績效 變化情形	營業利益		(註)
	營業利益較去年同期增(減)比率		(註)
	稅後純益		(註)
	稅後純益較去年同期增(減)比率		(註)
	每股盈餘		(註)
	每股盈餘較去年同期增(減)比率		(註)
	年平均投資報酬率(年平均本益比倒數)		(註)
擬制性每股盈餘 及本益比	若盈餘轉增資全數 改配放現金股利	擬制每股盈餘	(註)
		擬制年平均投資報酬率	(註)
	若未辦理資本公積轉增資	擬制每股盈餘	(註)
		擬制年平均投資報酬率	(註)
	若未辦理資本公積且盈餘 轉增資改以現金股利發放	擬制每股盈餘	(註)
		擬制年平均投資報酬率	(註)

註：本公司無須公告93年度財務預測，故有關本次無償配股對公司營業績效、每股盈餘及股東投資報酬率之影響：不適用。

公司負責人：廖本曲

經理：廖月香

承辦人：蕭燕囑

(八) 員工分紅及董監酬勞：

1. 公司章程所載員工分紅及董監酬勞之有關資訊：  
按本公司章程第三十條所訂定之股利政策執行，詳見(六)之說明。
2. 本年度董事會通過擬議配發員工分紅及董監酬勞之金額：  
(1) 擬發放員工現金紅利\$410,910 元、股票紅利\$1,643,650 元及發放董監酬勞\$2,054,560 元。
3. 九十一年度盈餘用以配發員工分紅及董監酬勞之情形：  
九十一年度自累計盈餘中，配發員工現金紅利\$1,899,894 元及發放董監酬勞\$1,899,894 元。

(九) 公司買回本公司股票情形：

買回期次	第 1 次(期)	第 2 次(期)	第 3 次(期)
買回目的	轉讓股份予員工	轉讓股份予員工	轉讓股份予員工
買回期間	90/09/17 ~ 90/11/16	91/10/09 ~ 91/12/08	92/03/03 ~ 92/05/02
買回區間價格	15.70 ~ 48.90	14.00 ~ 30.00	17.00 ~ 32.00
已買回股份種類及數量	1,785,000 股	462,000 股	254,000 股
已買回股份金額	40,546,819 元	10,044,485 元	5,127,989 元
已辦理銷除及轉讓之股份數量	-	-	-
累積持有本公司股份數量	1,785,000 股	2,247,000 股	2,501,000 股
累積持有本公司股份數量占已發行股份總數比率(%)	2.12%	2.67%	3.00%

四、公司債辦理情形：無

五、特別股辦理情形：無

六、海外存託憑證辦理情形：無

七、員工認股權憑證辦理情形：無

八、併購或受讓他公司股份發行新股辦理情形：無

## 參、營運概況

### 一、業務內容

#### (一) 業務範圍

##### 1. 所營業務之主要內容：

- (1) 各種電子零組件之加工製造及買賣(管制品除外)。
- (2) 各種電腦及其零組件之加工製造及買賣。
- (3) 各種空壓、油壓零組件之加工製造及買賣。
- (4) 前各項之進出口貿易業務。
- (5) 前各項有關業務之經營及投資。

##### 2. 營業比重：

單位：新台幣仟元

年度 產品	91年度		92年度		93年1-3月	
	金額(仟元)	百分比	金額(仟元)	百分比	金額(仟元)	百分比
程式開關	332,817	67%	352,324	64%	95,212	64%
繼電器	51,615	10%	70,250	13%	16,557	11%
端子台	73,980	15%	80,294	14%	20,781	14%
其他	38,667	8%	51,771	9%	16,951	12%
合計	497,079	100%	554,639	100%	149,501	100%

##### 3. 主要產品之項目與用途：

- (1) 程式開關：應用於電腦主機板、電腦週邊設備(如掃描器、印表機、顯示卡等)、無線電話、防盜器、安全系統、電視遊樂器、音響、工業儀器等。
- (2) 磁簧繼電器：應用於數據機、無線電話、傳真機、安全系統、防盜器、高級音響、汽車電子等。
- (3) 端子台：應用於馬達控制器、變頻器、電機類產品、印表機、防盜器、安全系統、電視遊樂器、音響、汽車電子等。

##### 4. 計劃開發之新產品：

為因應未來網路、通訊、筆記型等相關產品電子元件需求，本公司將致力於相關產品開發研究及生產技術與製程的改良，計劃開發新產品如下：

- (1) 光電繼電器：應用於通訊設備。
- (2) 筆記型電腦主機板適用之程式開關。
- (3) MINI USB 連接器：適用於通訊、電腦、網路等連接器。
- (4) MICRO-SWITCH：應用於通訊、滑鼠、電玩、電子器材等設備。
- (5) 各種端子台等：應用於電子、電機控制介面元件。
- (6) 策略聯盟開發、可復式保險絲、晶片電感：應用於行動電話、通訊元件。

## (二) 技術及研發概況

### 1. 最近二年研究發展支出：

單位：新台幣仟元

項目 \ 年度	91 年度	92 年度	93 年 3 月 31 日截止
研發費用	22,148	24,905	5,861
營業收入淨額	497,079	554,639	149,501
研發費用占營收比例(%)	4.46	4.46	4.90

### 2. 92 年研發成果：

- (1)EPR：光電繼電器，6pin SOP 系列
- (2)EV：微動開關，21A 系列。
- (3)ESS：微動開關，10A 系列。
- (4)EJF：微動開關，1A/3A 系列。
- (5)ETB：端子台，61/62/80/90 系列。
- (6)EAM/EHS 料帶轉印機。
- (7)EJM/EJF/ESS 成測機。
- (8)ERF 包膠帶機。
- (9)EPJ 成測機。

### 3. 93 年研發計劃：

- (1)ETB：端子台，03/8E/8F 系列。
- (2)EPJ：耳機插座，1.5mm 系列。
- (3)EPJ：耳機插座，8pin 系列。
- (4)ESB：泛用串列埠連接器，B 型 SMD type 系列。
- (5)ETB 線槽加工機。
- (6)EAM/ESD/EAH 成測機。
- (7)EDR 自動灣腳成型機。

## 二、市場及產銷概況：

### (一) 市場分析

#### 1. 公司主要產品之銷售地區

- (1) 程式開關：程式開關屬於開關產業的一種主要生產國家和地區有北美、歐洲以及遠東地區，如日本、台灣、南韓、香港及中國大陸；而我國由於程式開關在國際市場上競爭力強，因此以出口為主，本公司銷售區域主要集中在歐洲及亞洲地區。
- (2) 磁簧繼電器：國內在早期大都採用日本進口之產品，而日本產製之繼電器由於品質良好，因此得到世界大廠之信賴採用，但由於國內業者多年來致力於產品品質的提升，因此在品質上也逐漸建立口碑，而能夠達到除了供給國內所需外，亦能出口，本公司銷售區域主要在亞洲地區。
- (3) 端子台：此產業在歐洲、美國、義大利、台灣、香港、中國等國家競爭激烈，其中具高度技術背景之德國產品是屬於高品質、高價位，而中國大陸則挾其低廉的勞工成本，搶攻低價位的市場。本公司之端子台銷售，主要以出口為主，銷售區域主要在亞洲地區。



## 銷售對象之分佈區域及內外銷比例

單位：新臺幣仟元；%

地區		年度	92 年度	
			銷售金額	%
內銷			208,903	37.66
外 銷	歐洲		91,563	16.51
	美國		48,145	8.68
	亞洲		196,574	35.44
	其他		9,454	1.71
	小計		345,736	62.34
合計			554,639	100.00

### 2. 主要競爭對手：

- (1) 程式開關：圓達、台灣博士、瑞森、漢伯客。
- (2) 磁簧繼電器：冠西。
- (3) 端子台：厚達、正凌。

### 3. 市場占有率：

本公司主要產品程式開關、磁簧繼電器及端子台，屬於電子產品中的輔助性零組件，由於應用範圍相當廣泛，近年來國內除本公司於 87 年申請上櫃時取得中華徵信所之調查報告外，並無專業研究機構發表與本公司產品有關之統計報告，另因本公司主要競爭對手的營運規模不大，相關營收資訊取得不易，因此根據 87 年中華徵信所出具「程式開關與磁簧繼電器國內外市場調查報告」顯示，本公司程式開關在國內市場佔有率約有 45.12%，為國內最大供應商。

### 4. 市場未來之供需狀況及成長性：

#### (1) 行業未來成長性

本公司主要生產程式開關、磁簧繼電器及端子台產品，屬於電子零組件產業中的機構元件，而機構元件係為一種輔助性零組件，因此該產業未來成長性與其下游產業之未來成長性息息相關。

根據工研院IEK-ITIS計劃2003/7統計資料，可看出我國歷年電子零組件產業產值由1998年498,530百萬元，預計成長至2003年866,011百萬元，近年來大致維持成長趨勢。因此隨著電信自由化帶動通訊產業的發達發展及個人電腦快速發展，連帶對零組件需求隨之增加，電子零組件市場應仍具相當成長空間。

### 我國歷年電子零組件產業產值

單位：新台幣百萬元

項 目	1998年	1999年	2000年	2001年	2002年	2003年(預測)
主動元件	230,333	334,601	459,876	388,110	514,534	540,869
被動元件	62,037	73,124	89,259	66,592	69,315	70,956
機構元件	139,626	143,726	184,698	157,013	167,307	150,539
功能元件	66,534	89,212	100,387	96,120	88,550	103,647
電子零組件	498,530	640,663	834,220	707,835	839,706	866,011

資料來源：工研院 IEK-ITIS 計劃 2003/7

#### (2) 未來發展趨勢

程式開關、磁簧繼電器及端子台係為電子零組件中的機構元件，係為一種輔助性零件，目的是為了發揮主動、被動與機電零組件特性，由於其主要應用於電腦、通訊、防盜等資訊、電子設備上，而該類產品對可靠度之要求非常高，且電子業在設備的運用與表面著裝技術的大幅提升，新一代的電子產品不僅功能愈強大、穩定，在外型方面，也不斷朝「輕、薄、短、小」的方向邁進，因此相關零組件也應朝此方向加強，故小型化、表面黏著化(SMT)將是今後程式開關、磁簧繼電器及端子台發展之趨勢。

#### (3) 市場未來可能之供需

##### A. 市場未來可能之需求

本公司主要產品程式開關、磁簧繼電器及端子台應用範圍相當廣泛，遍及電腦及其週邊產業、通訊產業、家電產業、精密儀器業、安全及防盜系統產業等…。

根據資策會統計，我國資訊硬體產業產值已由2000年47,019百萬美元，增加至2003年56,766百萬美元，在市場需求面及產業競爭面都看好之情況下，2004年我國資訊硬體產業可望延續成長態勢，預估產值可達676億美元，成長率為19.2%；另根據ITIS計劃指出，2003年台灣通訊設備產值達新台幣2,183億元之規模，較2002年有近19%的成長，展望2004年，經由手機、無線區域網路(WLAN)設備產品出貨持續成長，且包括VoIP、家庭網路匣道器(Home gateway)及FTTx等應用，也逐漸成為台廠發展重心，因此預計2004年台灣通訊設備在無線終端及應用產品帶動下，總體產值將可達新台幣2,638.9億元的規模，較2003年出現20.8%的成長，故隨著下游產業持續成長，程式開關、磁簧繼電器及端子台等產品市場未來成長性及市場之需求應屬可期。

## 我國資訊硬體產業全球產值統計

單位：百萬美元

資訊硬體產業	1998	1999	2000	2001	2002	2003(e)
產值	33,776	39,881	47,019	42,750	48,435	56,766
產值成長率	11.9%	18.1%	17.9%	-9.1%	13.3%	17.2%

資料來源：資策會MIC ITIS計畫 (2003年11月)

### B. 市場未來可能之供給

依中華徵信所 87 年 7 月出具之「程式開關與磁簧繼電器國內外市場調查報告」顯示，我國磁簧繼電器及程式開關在 1996 年及 1997 年生產量分別成長了 23% 及 32%，呈正成長的趨勢，因此，就近年來市場發展趨勢及國內業者不斷的投入研發，提升品質，生產之產品除了提供國內市場需求外，更大量外銷至亞洲、歐洲、美洲等市場，預估未來我國程式開關及磁簧繼電器之生產量仍然是呈穩定成長之趨勢。

就端子台而言，法國、德國、義大利、澳大利亞、日本等製造廠商主要生產高品質之產品，台灣、香港所生產之端子台已漸漸擺脫粗劣品質之形象，由其主要生產廠商皆以出口為主，可以看出其產品已漸具國際競爭力。而台灣主要生產廠商基於成本之考量，有將生產重心移往中國大陸之情形，因此其下游產業之蓬勃發展來看，端子台之未來發展應屬樂觀。

## 5. 競爭利基：

### (1) 獲得 ISO 9000、ISO 14001 認證

本公司於 84 年通過 ISO 9001 認證，89 年通過 ISO 14001 認證，並於 91 年通過 ISO9000:2000 年版認證且國內外專利權計取得 41 項，因此，在國際知名品牌上佔一席之地。

### (2) 自動化生產設備，有效控管品質

本公司以自動化之生產設備，有效節省生產成本，且購入精密之生產設備來改善生產製程，使得產製過程更具效率，提高產品品質，強化市場競爭力。

### (3) 垂直整合系統，發展規模經濟

本公司為有效掌握所有製程及零件品質，對所屬產業採用垂直整合，因此在精密模具、精密射出、精密沖壓等上游製程，已有專業垂直分工之體系，所以在研究速度、降低成本各方面已有良好績效。

### (4) 良好之行銷通路，擴大市場佔有率

本公司在全世界各地，已有完整的銷售通路，並且運作多年，成效良好。本公司在台北設立聯絡處，負責內銷事宜，在 85 年成立美國子公司 E.C.E.(USA)，可直接對美國銷售；為擴充營業據點，在 87 年於新加坡轉投資 E.C.E.(SINGAPORE)；為擴充產能、降低營運成本，87 年已在深圳設廠，更能進一步擴充本公司之產能，以擴大市場佔有率。

### (5) 專業的經營團隊

本公司之經營管理階層均係為程式開關、磁簧繼電器與端子台之資深業者，熟悉產品發展沿革，對市場需求具有高度的敏感度，因此能掌握整體市場變化及趨勢，並能為本公司運作做適時而有利的決策。

## 6. 發展遠景之有利與不利因素：

### (1) 有利因素

#### A. 產品應用範圍廣，下游市場需求持續擴大

程式開關與磁簧繼電器可運用於資訊、電子、通訊及安全系統等產業，而這些產業也在持續擴大中，因此本公司產品產值也將隨著市場擴大而呈持續成長的趨勢，由於本公司之產品應用範圍廣泛，因此不會受單一產業景氣不理想而大幅影響本公司之業績。

#### B. 亞洲市場需求不斷擴大，增加市場佔有率

以國內生產程式開關之業者而言，外銷地大都以美洲及歐洲佔大宗，因此相較之下，以本公司外銷亞洲地區佔總外銷之 31.40% 看來，本公司亞洲市場之佔有率較國內其他生產業者為高，而亞洲市場對於程式開關之需求仍持續擴大，因此對於以亞洲為主要外銷地區的本公司而言，勢必將增加其亞洲市場的佔有率，而競爭力也相對提高。

#### C. 有明確之目標市場，獲利穩定

本公司以生產中、高價位的產品為主，其目標市場以亞洲、歐洲、美洲為主，因此，其獲利亦較其他以低價位競爭者的獲利為高；另外，亦由於產品品質採中、高價位，因此與其他歐美及日本等高價位商品相較下也較具競爭力，所以目標市場明確，相對獲利情況亦較穩定。

#### D. 技術及設備自主開發，生產效率高

本公司自民國 70 年設立之初即設立研發部門不斷投入新產品開發及專用生產設

備之設計組立。至目前為止，國內外專利權計取得 41 項，對符合顧客需求及技術自主優於同業，並且對競爭者之跟進也形成障礙。此外，本公司對生產設備之設計組立更是不遺餘力，近年來陸續完成多項產品之自動組立機、自動熱封機、測試機等，對產品關鍵製程效率提升及品質確保助益頗大。目前本公司之生產效率及成本降低已遠優於同業，此亦為本公司近年來業績大幅提升之主要原因。

## (2) 不利因素

### A. 主要生產國海外移廠之競爭

除了台商積極進行海外投資以尋求更有利的生產環境之外，其他重要生產國的廠商亦同樣進行海外投資，如日本挾其技術和規模，在品質及技術產品方面，尤其形成對本公司的競爭壓力雖然目前該主要生產國之產品主要係本身組裝之用，但在市場不景氣時，多餘產能勢將釋出而形成競爭。

因應對策：

- a. 招募優秀之研發人才，致力於提昇產品品質，與其他先進之主要生產國產品競爭。
- b. 赴海外投資，尋求有利之生產環境，以降低生產成本。

### B. 同業競爭日趨白熱化

由於程式開關及磁簧繼電器之生產設備並不需要龐大之資金，且產品應用範圍廣泛，因此自本公司於民國 70 年第一家成立之後，在國內已陸續有圓達實業、台灣博士、瑞森、漢伯客、世富等廠商投入生產，國外也不斷有新的競爭者加入，競爭日益激烈。

因應對策：

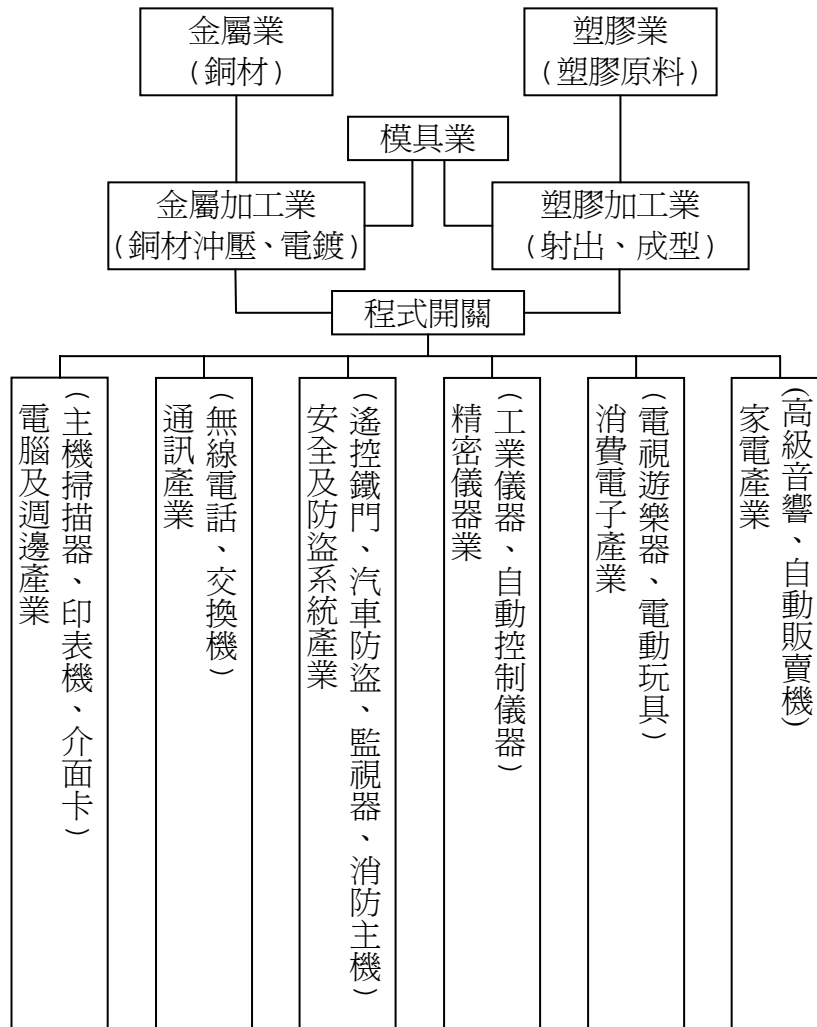
- a. 致力於研發取得專利權：本公司一向不斷的投入專業人才、機器設備，進行新式產品之研究發展，成效卓著，目前已擁有多項國內外之註冊專利，以提高其他競爭者進入之門檻。
- b. 建立自有品牌：由於程式開關及磁簧繼電器之品質優劣將直接影響到下游通訊、電腦、電子產品的品質，因此品牌形象對於銷售非常重要，而本公司以自有技術、自有品牌生產產品，行銷海內外，在產品製程上，從研發、生產、安裝等，皆透過嚴格的品管制度，並以一不斷的測試、檢核，以確保產品品質，本公司於 84 年通過 LRQA ISO 9001 認證，89 年通過 ISO 14001 認證，並於 91 年通過 ISO9000:2000 年版認證。在業界評價良好，因此建立良好的商譽，以擴大與其他競爭者的距離。

## (二) 主要產品之重要用途及產製過程

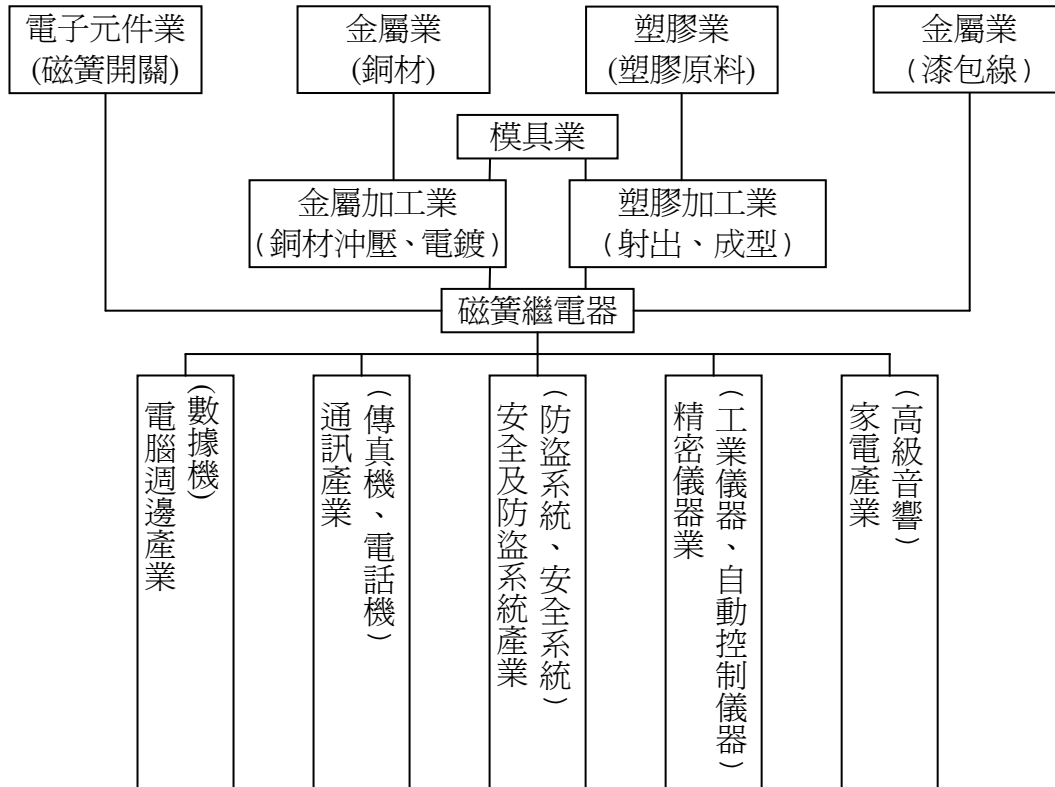
程式開關及磁簧繼電器之原物料上游工業方面，主要原料為塑膠業及金屬加工業，其中塑膠零件和銅材零件主要由外包廠商製造，惟磁簧電器之主要零件－磁簧開關係由國外進口；下游產業方面，主要銷售對象有家電產業、精密儀器業、安全及防盜系統產業、通訊產業及電腦週邊產業。

端子台之原物料上游工作方面與程式開關及磁簧繼電器相同，而在下游產業方面除與磁簧繼電器、程式開關相同的家電產業、安全防盜系統產業、精密儀器業及消費電子產業外，尚應用到交換式電源供應器、馬達控制器及其他電器產業等。

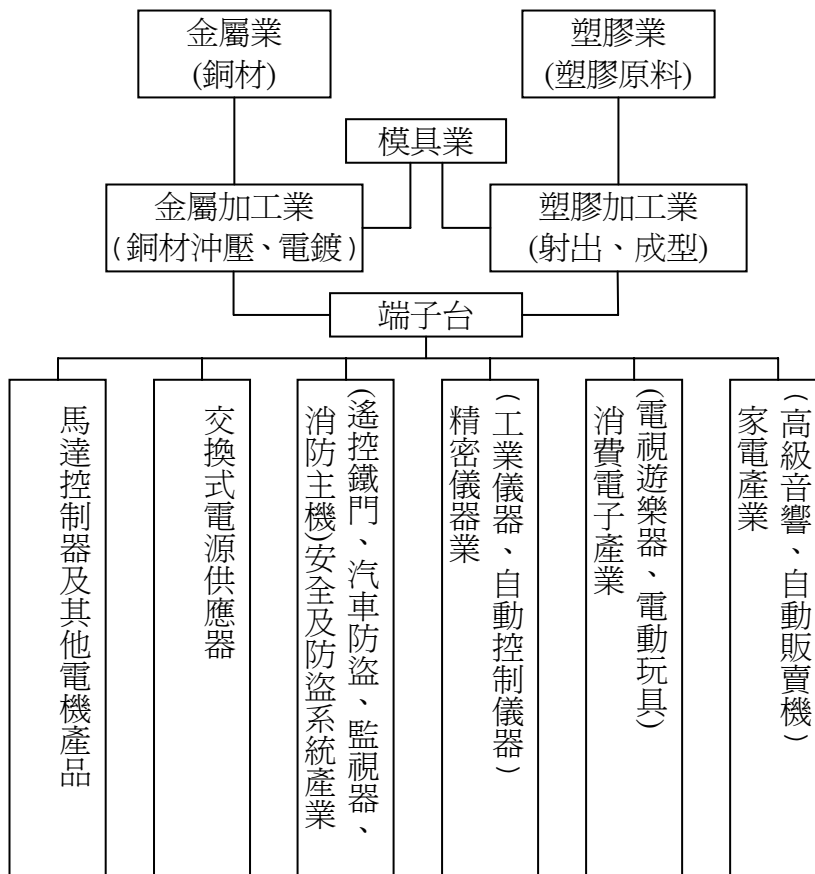
### 1. 程式開關



## 2. 磁簧繼電器



## 3. 端子台



(三) 主要原料之供應狀況

主要原物料名稱	供應商	來源地 (製造地)	市場狀況
動子、定子	巨貿高強科技(股)公司	台灣	此供應商對品質要求具一定標準之上，長期供應本公司物料，為確保供料、採多組模具、分散多廠生產。
EDG 上蓋、底座	百納塑膠(股)公司 互升實業有限公司	台灣	該供應商承製本公司產品多年，對產品特性需求均能完全掌握。
開關	OKI STANDEX	日本 英國	供應商為世界知名製造商，供料本公司均可替換，彼此間有競爭性。

(四) 最近二年度主要進銷貨客戶名單

1. 最近二年度主要進貨客戶名單：

單位：新台幣仟元

項目	91 年				92 年			
	名稱	金額	占全年度進 貨淨額比率	與發行人 之關係	名稱	金額	占全年度進 貨淨額比率	與發行人 之關係
1	百納	23,380	14.50%	註 1	百納	23,977	17.75%	註 1
2	巨貿高強	15,981	9.90%	註 2	巨貿高強	16,056	11.88%	註 2
3	百石	8,260	5.10%	無	百石	10,610	7.85%	無
4	世達	6,313	3.90%	無	世達	8,802	6.51%	無
5	百納(BVI)	4,773	3.00%	註 1	百納(BVI)	7,679	5.68%	註 1
6	互升	4,381	2.70%	無	STANDEX	4,493	3.32%	無
7	騰傑	3,861	2.40%	無	VARDECO	4,107	3.04%	無
8	STANDEX	3,111	1.90%	無	祥通	3,755	2.78%	無
9	鏡太	2,533	1.60%	無	騰傑	3,511	2.60%	無
10	宇晴	2,172	1.30%	無	富致	3,419	2.53%	註 2
	其他	34,209	53.70%	無	其他	48,705	36.05%	無
	合計	106,802	100.00%		合計	135,114	100.00%	

註 1：本公司總經理為該公司董事長。

註 2：本公司權益法之轉投資公司。



## 最近二年度主要銷貨客戶名單：

單位：新台幣仟元

項目	91年				92年			
	名稱	金額	占全年度銷貨淨額比率	與發行人之關係	名稱	金額	占全年度銷貨淨額比率	與發行人之關係
1	廣容	59,290	11.93%	關係企業	廣容	59,268	10.69%	關係企業
2	德瑞泰	37,793	7.60%	無	德瑞泰	42,281	7.62%	無
3	長田	29,461	5.93%	無	長田	24,578	4.43%	無
4	CII	21,576	4.34%	無	SGE	21,498	3.88%	無
5	ECE(SIN)	19,263	3.88%	無	瑞格	18,081	3.26%	無
6	ECE(USA)	17,938	3.61%	關係企業	制御	17,873	3.22%	無
7	SGE	16,996	3.42%	無	CII	17,512	3.16%	無
8	瑞格	14,254	2.87%	無	ECE(USA)	17,037	3.07%	關係企業
9	奧普特	10,821	2.18%	無	崧嵐	16,288	2.94%	無
10	MOBICON	10,398	2.09%	無	MOBICON	13,556	2.44%	無
	其他	259,289	52.16%	無	其他	306,667	55.29%	無
	合計	497,079	100.00%	無	合計	554,639	100.00%	

## (五) 最近二年度生產量值表

單位：仟個;新台幣仟元

年度 生產量值 主要商品	91年度				92年度			
	產能	產量	產能 利用率	產值	產能	產量	產能 利用率	產值
程式開關	—	54,341	—	223,601	—	63,949	—	280,770
繼電器	—	3,319	—	43,458	—	4,583	—	64,666
端子台	—	17,236	—	45,520	—	20,921	—	54,555
其他	—	6,980	—	28,183	—	8,770	—	40,090
合計	—	81,876	—	340,762	—	98,223	—	440,081

## (六) 最近二年度銷售量值表

單位：仟個;新台幣仟元

年度 銷售量值 主要產品	91年度				92年度			
	內銷		外銷		內銷		外銷	
	量	值	量	值	量	值	量	值
程式開關	26,332	163,172	17,425	169,645	23,023	156,043	22,455	196,281
繼電器	660	15,204	2,477	36,412	732	14,688	3,622	55,562
端子台	2,528	10,558	11,682	63,422	2,233	11,777	14,493	68,517
其他	4,814	16,362	8,315	22,304	4,724	17,496	8,690	34,275
合計	34,334	205,296	39,899	291,783	30,712	200,004	49,260	354,635

### 三、從業員工資訊

年度		91 年度	92 年度	當年度截至 93 年 3 月 31 日
員工人數	經理人	6	7	7
	生產線員工	177	223	203
	一般職員	125	129	131
	合計	308	359	341
平均年歲		28	28	29
平均服務年資		3.5	3.3	3.8
學 歷 分佈比率	博士	0	0	0
	碩士	2	3	3
	大專	100	107	107
	高中	148	198	188
	高中以下	58	51	43

### 四、環保支出資訊

1. 本公司係從事程式開關及磁簧繼電器等之製造，在產品生產過程中並無污染環境情事，且本公司對於給員工更舒適且安全的工作環境一直是管理當局努力的目標。本公司並無需申領污染設施設置許可證或污染排放許可證或應設立環保專責單位人員之情事。
2. 公司有關對防治環境污染主要設備之投資及其用途與可能產生效益：無。
3. 最近三年度公司改善環境污染之經過：無環境污染。
4. 最近三年度公司因污染環境所受損失，處分之總額、未來因應對策及可能之支出
  - (1) 最近三年度公司因污染環境所受損失處分：無
  - (2) 未來因應對策及可能之支出：不適用
5. 目前污染狀況及其改善對公司盈餘、競爭地位及資本支出之影響及其未來三年度預計之重大環保資本支出。
  - (1) 目前污染狀況：無
  - (2) 對公司盈餘、競爭地位及資本支出之影響：無
  - (3) 未來三年度預計之重大環境資本支出：無

### 五、勞資關係

1. 員工福利措施
  - (1) 年終獎金及產銷獎金：本公司視營業狀況發給年終獎金外，另每季視產銷狀況酌發不等產銷獎金。
  - (2) 全員參勞工保險全民健康保險：各項勞保、健保給付如生育、醫療、傷害、死亡等悉依勞保條例辦理。

## 2. 退休制度

本公司現行以薪資 2.82%提撥退休準備金,公司人員依據有關退休規定及本公司所頒佈退休辦法辦理之。

## 3. 勞資間之協議情形

本公司自創立至今，一直相當重視勞資的關係，勞資關係一向相當和諧，有關員工福利及重大措施皆經由管理部門公告、宣導，員工亦可利用各種溝通管道，充分表達心聲及公司相關規定之本意。

## 4. 最近三年度因勞資糾紛所遭受之損失

本公司勞資關係和諧,未曾因勞資糾紛遭受任何損失,且公司溝通管道暢通，預計將來亦不會發生。

## 5. 勞資間尚需協調之情事：無

## 六、重要契約：

契約性質	當事人	契約起訖日期	主要內容	限制條款
銷售契約	廣容科技(股)公司	86.3.12 起 直至雙方提出 換約或廢約。	此契約係廣容向百容購買產品之雙方 議定條款。	無
委託加工 契約	百容電子 (B.V.I.)	87.10.1 起 自雙方提出 換約或廢約。	該契約為百容電子委託百容電子 (B.V.I.)代為尋找組裝、加工之廠商， 百容電子則付予百容電子(B.V.I.)3%衍 生之事務費。	無

## 七、訴訟或非訴訟事件：

### 1. 公司最近三年度及截至公開說明書刊印日止已判決確定或目前尚在繫屬中之重大訴訟、非訟或行政爭訟事件：

(1) 89 年 1 月必立米科技股份有限公司請求給付佣金訴訟案，已於 91 年經台中地方法院判決確定，本公司依判決應給付新台幣 20 萬 3 千 1 百 68 元，業已給付完畢。本案對本公司股東權益、證券價格並無重大影響。

(2) 92 年 4 月必立米科技股份有限公司聲請假扣押本公司 200 萬銀行債權案，業經本公司提供 200 萬足額反擔保後，撤銷假扣押。本案對本公司股東權益、證券價格並無重大影響。

### 2. 公司董事、監察人、總經理及持股比例達百分之十以上之大股東及從屬公司，最近三年度及截至公開說明書刊印日止已判決確定或目前尚在繫屬中之重大訴訟、非訟或行政爭訟事件：無。

### 3. 董事、監察人、經理人持股比例達百分之十以上之大股東，最近三年度及截至公開說明書刊印日止發生證券交易法第 157 條規定之情事，及公司目前辦理情形：無。

## 八、公司及子公司最近年度及截至年報刊印日止重大資產買賣情形：

1. 本公司及子公司最近年度及截至年報刊印日止取得重大資產情形：無。

2. 本公司及子公司最近年度及截至年報刊印日止處分重大資產情形：無。

## 肆、資金運用計劃執行情形

### 一、計劃內容及執行情形

#### (一) 九十年度現金增資之計劃內容及執行情形

##### 1. 計劃內容

- (1) 現金增資之核准日期及文號：財政部證券暨期貨管理委員會 90 年 5 月 17 日(90)台財証(一)第 126712 號。
- (2) 本次計劃所需資金總額：新台幣 411,670 仟元。
- (3) 資金來源：現金增資發行普通股 5,000 仟股，預計每股發行價格為新台幣 32 元，總募集資金總額度為新台幣 160,000 仟元；計劃所需資金尚不足 251,670 仟元，擬以自有資金支應。
- (4) 資金計劃項目及運用進度

單位：新台幣仟元

計劃項目	預計完成日期	所需資金總額	預定資金運用進度													
			90 年度				91 年度				92 年度				93 年度	
			第一季	第二季	第三季	第四季	第一季	第二季	第三季	第四季	第一季	第二季	第三季	第四季	第一季	第二季
購買土地	90.05	80,000	0	80,000	0	0	0	0	0	0	0	0	0	0	0	0
興建廠房	93.03	225,000	0	0	0	0	1,500	1,500	39,450	18,000	36,000	18,000	60,000	44,100	6,450	0
購買模具 機器設備	93.06	106,670	0	0	3,150	3,500	3,900	600	1,410	4,900	15,300	12,410	18,800	10,500	20,200	12,000
合計		411,670	0	80,000	3,150	3,500	5,400	2,100	40,860	22,900	51,300	30,410	78,800	54,600	26,650	12,000

#### (5) 預計可能產生效益

##### ① 節省租金效益

本公司本次現增所計劃興建之廠房，建坪約有 3,000 坪，以台中工業區一般廠房之租金行情，每月每坪 500 元計算，每年可節省租金支出 18,000 仟元，廠房可整體規劃、集中管理，而且可依各產品所需之不同生產環境，預先規劃其生產製造之空間及架構，並可預留未來之產能擴充空間。因此，興建廠房除了節省租金之量化效益外，長期而言，對公司之管理效率、生產流程及未來發展亦有所助益，無形之效益不容忽視。

##### ② 增加毛利之效益

由於本公司看好線路保護開關、防水型微動開關及微小型固態繼電器等產品未來的商機，加上目前廠房空間產能不敷使用情形下，本次現金增資計劃擬用來購置模具及機器設備生產上述產品，預計未來四年度可增加之產銷量、值及毛利，詳下表：

單位：仟個；新台幣仟元

項目	效益分析					
	年度	生產量	銷售量	銷售值	毛利	營業淨利
線路保護開關 防水型微動開關 微小型固態繼電器	92	25,999	19,700	145,500	58,200	36,375
	93	40,828	35,050	233,700	93,480	58,425
	94	71,652	64,770	398,545	159,418	99,636
	95	104,749	99,732	551,075	220,430	137,769
小計		243,228	219,252	1,328,820	531,528	332,205

## 2. 執行情形

### (1) 資金運用情形

計劃項目	執行狀況	截至 93 年 3 月止	
		預定	實際
購買土地	支用金額	80,000	79,618
	執行進度(%)	100.00%	99.52%
興建廠房	支用金額	225,000	0
	執行進度(%)	100.00%	0.00%
購買模具 機器設備	支用金額	94,670	35,642
	執行進度(%)	88.75%	33.41%
合計(註)	支用金額	399,670	115,260
	執行進度(%)	97.09%	30%

### (2) 執行情形說明：

#### ① 購買土地之進度說明

本公司因原廠址土地空間已呈現飽和，若要擴廠增加生產線，則必須另尋空間，故向台灣土地開發信託股份有限公司購買台中工業區第三期開發土地，地號為順和段 486-12、486-13、486-14 土地參筆，面積約 5100 平方公尺，該部份已於 90 年 5 月 22 日完成登記。

#### (2) 興建廠房之進度說明

本公司因現有廠房及生產線之產能已不敷使用，若欲生產線路保護開關、防水型微動開關及微小型固態繼電器，運作空間更顯不足，因此，本公司需要更大之廠房以作為擴充產能之用，擬利用上述新購土地，使用約 500 坪興建新廠，其餘 500 坪留作未來擴廠之用，100 坪做為未來員工宿舍，400 坪則做為廠區綠化及停車空間；然而，因逢景氣急轉直下，考量整體產能暫時尚能夠應付現況而延緩興建計畫，以因應不景氣的衝擊。

#### (3) 購買模具及機器設備之進度

本公司原計劃購買之模具及機器設備，主要用以生產線路保護開關、防水型微動開關及微小型固態繼電器三種新產品。線路保護開關原預計在上述新建廠房設置新的生產線，預計購買 2000 萬模具及機器設備，現因考量整體產能尚能應付而暫時延緩興建計畫，故原計劃設置之新生產線亦告暫緩。另外，防水型微動開關及微小型固態繼電器用的模具及機器設備原預計外購全新設備，但因近幾年景氣不佳與節省成本考量，除了暫緩部份新的開發案外，並委派本公司之設備工程師進行設計製造防水型微動開關及微小型固態繼電器用的機器設備而節省許多成本；此外，因景氣不佳以致許多設備廠商的報價亦較原先預估為低，而減少部份資本支出成本。

## 伍、財務狀況

### 一、最近五年度簡明資產負債表及損益表

#### (一) 簡明資產負債表

單位：新台幣仟元

項 目		最近五年度財務資料				
		92年	91年	90年	89年	88年
流動資產		669,361	713,527	672,441	729,644	317,143
長期投資		533,654	449,869	434,499	335,670	182,911
固定資產		382,658	387,928	374,170	210,864	185,979
無形資產		1,670	1,085	816	621	516
其他資產		56,455	55,776	56,110	56,645	45,037
流動負債	分配前	108,845	97,233	75,779	98,730	135,018
	分配後	(註 2)	182,566	124,612	131,475	136,908
長期負債		-	-	-	-	2,156
其他負債		186	330	330	324	385
股本		840,344	840,344	789,539	589,675	414,050
保留盈餘	分配前	234,683	205,873	191,586	212,523	130,323
	分配後	(註 2)	120,540	91,948	53,501	35,932
資產總額		1,643,798	1,608,185	1,538,036	1,333,444	731,586
負債總額	分配前	109,031	97,563	76,109	99,054	137,559
	分配後	(註 2)	182,896	124,942	131,799	139,449
股東權益 總額	分配前	1,534,767	1,510,622	1,461,927	1,234,390	594,027
	分配後	(註 2)	1,425,289	1,413,094	1,201,645	592,137

註 1：最近五年度財務資料均經會計師簽證。

註 2：九十二年度尚未決議分配金額。

#### (二) 簡明損益表

單位：新台幣仟元

項 目		最近五年度財務資料				
		92年	91年	90年	89年	88年
營業收入		554,639	497,079	514,154	629,066	580,311
營業毛利		207,570	211,675	206,852	260,631	241,352
營業損益		118,291	125,428	113,524	149,225	148,662
利息收入		21	167	601	235	265
利息費用		16	3,519	1,372	125	-
稅前損益		142,155	135,380	166,603	200,883	140,925
稅後損益		114,143	105,550	140,447	177,799	110,454
每股盈餘(元)		1.40	1.29	1.85	3.14	2.67

註 1：最近五年度財務資料均經會計師簽證。

註 2：每股盈餘係按追溯調整後之流通在外加權平均股數計算。

(三) 最近五年度簽證會計師姓名及其查核意見：

年度	簽證會計師	查核意見
88	王日春、黃智敏	無保留意見
89	王日春、黃智敏	無保留意見
90	王日春、黃智敏	無保留意見
91	王日春、黃智敏	無保留意見
92	王日春、黃勝義	無保留意見

註1. 因適用新公報而對所得稅會計與退休金會計出具保留意見。

註2. 因適用新公報而對退休金會計之一致性出具保留意見。

2. 最近五年度更換會計師情事：

因內部行政組織調整需要，92年度簽證會計師由王日春與黃智敏會計師更改為王日春與黃勝義會計師。

二、最近五年度財務分析

分析項目		年度	最近五年度財務分析				
		92年	91年	90年	89年	88年	
財務結構(%)	負債占資產比率	6.63	6.07	4.95	7.43	18.80	
	長期資金占固定資產比率	401.08	389.41	390.71	585.39	320.56	
償債能力(%)	流動比率	614.97	733.83	887.37	739.03	234.88	
	速動比率	518.32	629.53	739.17	589.18	157.56	
	利息保障倍數	8,885.69	39.47	122.43	1,608.06	-	
經營能力	應收款項週轉率(次)	5.51	5.25	4.73	4.98	5.03	
	平均收現日數	66	70	77	73.29	72.59	
	存貨週轉率(次)	3.52	2.76	2.43	3.02	3.89	
	平均售貨日數	104	132	150	120.86	93.75	
	固定資產週轉率(次)	1.45	1.28	1.37	2.98	3.12	
	總資產週轉率(次)	0.34	0.31	0.33	0.47	0.79	
獲利能力	資產報酬率(%)	7.02	6.88	9.85	17.23	16.32	
	股東權益報酬率(%)	7.49	7.10	10.42	19.45	20.29	
	占實收資本 比率(%)	營業利益	14.08	14.93	14.38	25.31	35.90
		稅前純益	16.92	16.11	21.10	34.06	34.04
	純益率(%)	20.58	21.23	27.31	28.26	19.04	
	每股盈餘(元)	1.40	1.29	1.85	3.14	2.67	
現金流量	現金流量比率(%)	214.53	102.72	264.54	-	71.28	
	現金流量允當比率(%)	62.10	56.51	58.77	48.80	76.94	
	現金再投資比率(%)	9.25	3.36	11.24	-	14.72	
槓桿度	營運槓桿度	229.11	203.71	223.52	212.54	242.15	
	財務槓桿度	1.00	1.03	1.01	1.00	1.00	

分析項目之計算公式如下：

1. 財務結構

- (1) 負債占資產比率 = 負債總額 / 資產總額。
- (2) 長期資金占固定資產比率 = (股東權益淨額 + 長期負債) / 固定資產淨額。

2. 償債能力

- (1) 流動比率 = 流動資產 / 流動負債。
- (2) 速動比率 = (流動資產 - 存貨 - 預付費用) / 流動負債。
- (3) 利息保障倍數 = 所得稅及利息費用前純益 / 本期利息支出。

3. 經營能力

- (1) 應收款項 (包括應收帳款與因營業而產生之應收票據) 週轉率 = 銷貨淨額 / 各期平均應收款項 (包括應收帳款與因營業而產生之應收票據) 餘額。
- (2) 平均收現日數 = 365 / 應收款項週轉率。
- (3) 存貨週轉率 = 銷貨成本 / 平均存貨額。
- (4) 平均售貨日數 = 365 / 存貨週轉率。
- (5) 固定資產週轉率 = 銷貨淨額 / 固定資產淨額。
- (6) 總資產週轉率 = 銷貨淨額 / 資產總額。

4. 獲利能力

- (1) 資產報酬率 = [稅後損益 + 利息費用 × (1 - 稅率)] / 平均資產總額。
- (2) 股東權益報酬率 = 稅後損益 / 平均股東權益淨額。
- (3) 純益率 = 稅後損益 / 銷貨淨額。
- (4) 每股盈餘 = (稅後淨利 - 特別股股利) / 加權平均已發行股數。

5. 現金流量

- (1) 現金流量比率 = 營業活動淨現金流量 / 流動負債。
- (2) 現金流量允當比率 = 最近五年度營業活動淨現金流量 / 最近五年度 (資本支出 + 存貨增加額 + 現金股利)。
- (3) 現金再投資比率 = (營業活動淨現金流量 - 現金股利) / (固定資產毛額 + 長期投資 + 其他資產 + 營運資金)。

6. 槓桿度

- (1) 營運槓桿度 = (營業收入淨額 - 變動營業成本及費用) / 營業利益。
- (2) 財務槓桿度 = 營業利益 / (營業利益 - 利息費用)。

三、最近年度財務報告之監察人審查報告書 (參見 P37)

四、最近年度財務報表 (參見 P38~P77)

五、最近年度經會計師查核簽證之母子公司合併財務報表 (參見 P78~P83)

六、公司及其關係企業如有發生財務週轉困難情事，對公司財務狀況之影響:無



## 監察人查核報告書

茲准

董事會造送本公司九十二年度營業報告書、財務報表及盈餘分配之議案，暨本公司與子公司之合併財務報表，委請敬業會計師事務所王日春、黃勝義會計師查核簽證完竣，提出查核報告書，經本監察人認為尚無不合，依公司法第二一九條規定，繕具報告。

敬請 鑒核

此 上

本公司九十三年股東常會

監察人 華陽國際開發股份有限公司  
代表人 黃 振 桑

監察人 鄭 俊 文

監察人 周 添 銘



中 華 民 國 九 十 三 年 四 月 二 日

百容電子股份有限公司  
會計師查核報告書

百容電子股份有限公司民國九十二年十二月三十一日及九十一年十二月三十一日之資產負債表，暨民國九十二年一月一日至十二月三十一日及九十一年一月一日至十二月三十一日之損益表、股東權益變動表及現金流量表，業經本會計師查核竣事。上開財務報表之編製係管理階層之責任，本會計師之責任則為根據查核結果對上開財務報表表示意見。如附註四.5所述，採權益法評價之被投資公司富致科技股份有限公司其財務報表係由其他會計師查核後，將其查核報告書提供本會計師，本會計師對於該等長期投資之查核意見，完全以其他會計師之查核報告書為依據。另民國九十二年及九十一年度依據其他會計師查核簽證之財務報表所認列之投資利益淨額分別為 4,292 仟元及 69 仟元，占稅前淨利之 3.02%及 0.05%，截至民國九十二年及九十一年十二月三十一日止，其相關之長期股權投資餘額分別為 30,570 仟元及 26,277 仟元，占資產總額之 1.86%及 1.63%。

本會計師係依照一般公認審計準則暨會計師查核簽證財務報表規則規劃並執行查核工作，以合理確信財務報表有無重大不實表達。此項查核工作包括以抽查方式獲得財務報表所列金額及所揭露事項之查核證據、評估管理階層編製財務報表所採用之會計原則及所作之重大會計估計，暨評估財務報表整體之表達。本會計師相信此項查核工作可對所表示之意見提供合理之依據。

依本會計師之意見，基於本會計師之查核結果及其他會計師之查核報告，第一段所述財務報表在所有重大方面係依照證券發行人財務報告編製準則及一般公認會計原則編製，足以允當表達百容電子股份有限公司民國九十二年十二月三十一日及九十一年十二月三十一日之財務狀況，暨民國九十二年一月一日至十二月三十一日及九十一年一月一日至十二月三十一日之經營結果及現金流量。

如財務報表附註三所述，百容電子股份有限公司自民國九十二年十二月三十一日起，對巨貿高強科技股份有限公司由成本法評價改為權益法評價。

百容電子股份有限公司已編製民國九十二年度及九十一年度之合併報表，並經本會計師出具修正式無保留意見之查核報告在案，備供參考。

此 致

百容電子股份有限公司 公鑒

敬 業 會 計 師 事 務 所  
證 期 會 核 准 辦 理 公 開 發 行 公 司 財 務 報 告  
查 核 簽 證 文 號：(72)台財證(一)第二五八三號

會 計 師：

會 計 師：

中 華 民 國 九 十 三 年 三 月 三 日

百容電子股份有限公司  
資 產 負 債 表  
民國九十二年十二月三十一日  
及 九十一年十二月三十一日

單位：新台幣仟元

代碼	資 產	附 註	92. 12. 31		91. 12. 31		代碼	負 債 及 股 東 權 益	附 註	92. 12. 31		91. 12. 31	
			金額	%	金 額	%				金 額	%		
11XX	流動資產						21XX	流動負債					
1100	現金及約當現金	二及四.1	\$ 26,376	1.60	\$ 12,697	0.79	2120	應付票據		\$ 4,572	0.28	\$ 23,345	1.45
1110	短期投資淨額	二及四.2	427,550	26.01	491,503	30.56	2130	應付票據—關係人	五.2	4,674	0.28	17,361	1.08
1120	應收票據—淨額	二及四.3	16,789	1.02	19,829	1.23	2140	應付帳款		24,115	1.47	8,013	0.50
1130	應收票據—關係人	二及四.3及五.2	10,659	0.65	13,855	0.86	2150	應付帳款—關係人	五.2	22,504	1.37	5,496	0.34
1140	應收帳款—淨額	二及四.3	58,370	3.55	47,060	2.93	2160	應付所得稅	二	14,143	0.86	7,340	0.46
1150	應收帳款—關係人	二及四.3及五.2	22,944	1.40	11,900	0.74	2170	應付費用		34,763	2.11	27,952	1.74
120X	存 貨	二及四.4	99,989	6.08	97,408	6.06	2260	預收款項		1,905	0.12	3,700	0.23
1260	預付款項		5,207	0.32	4,010	0.25	2280	其他流動負債		2,169	0.13	4,026	0.25
1280	其他流動資產		1,304	0.08	15,120	0.94		流動負債合計		108,845	6.62	97,233	6.05
1286	遞延所得稅資產-流動	二及四.12	173	0.01	145	0.01	28XX	其他負債					
	流動資產合計		669,361	40.72	713,527	44.37	2820	存入保證金		186	0.01	330	0.02
14XX	基金及長期投資	二及四.5						負債總計		109,031	6.63	97,563	6.07
142101	採權益法之長期投資		282,032	17.16	135,916	8.45	3XXX	股東權益	四.9				
142102	採成本法之長期投資		230,470	14.02	308,071	19.15	3110	普通股股本		840,344	51.12	840,344	52.25
1425	預付長期投資款		21,152	1.29	5,882	0.37	32XX	資本公積					
	長期股權投資合計		533,654	32.47	449,869	27.97	32XX	資本公積—發行股票溢價		510,114	31.03	510,114	31.72
15-16	固定資產	二及四.6及六					3260	資本公積—長期投資		765	0.05	765	0.05
	成 本：							小 計		510,879	31.08	510,879	31.77
1501	土 地		109,317	6.65	109,317	6.80	33XX	保留盈餘					
1521	房屋設備		151,700	9.23	151,700	9.43	3310	法定盈餘公積		74,131	4.51	63,576	3.95
1531	機器設備		128,116	7.79	127,169	7.91	3320	特別盈餘公積		44	-	44	-
1537	模具設備		69,961	4.26	51,339	3.19	3350	未分配盈餘		160,508	9.77	142,253	8.85
1551	運輸設備		800	0.05	800	0.05		小 計		234,683	14.28	205,873	12.80
1561	生財器具		18,680	1.14	18,420	1.15	34XX	股東權益其他項目					
1681	其他設備		13,476	0.82	13,533	0.84	3420	累積換算調整數	二及四.5	4,580	0.28	4,117	0.26
	成本合計		492,050	29.94	472,278	29.37	3510	庫藏股票	四.9	(55,719)	(3.39)	(50,591)	(3.15)
15X9	減：累計折舊		(143,425)	(8.73)	(112,757)	(7.01)		股東權益總計		1,534,767	93.37	1,510,622	93.93
1672	預付設備款		34,033	2.07	28,407	1.76							
	固定資產淨額		382,658	23.28	387,928	24.12							
17XX	無形資產												
1720	專 利 權	二	1,670	0.10	1,085	0.07							
18XX	其他資產												
1801	出租資產淨額	二、四.7及六	46,958	2.86	47,538	2.96							
1820	存出保證金		2,051	0.12	43	-							
1830	遞延費用	二	6,150	0.37	6,852	0.43							
1860	遞延所得稅資產-非流動	二及四.12	1,296	0.08	1,343	0.08							
	其他資產合計		56,455	3.43	55,776	3.47							
	資 產 總 計		\$ 1,643,798	100.00	\$ 1,608,185	100.00		負債及股東權益總計		\$ 1,643,798	100.00	\$ 1,608,185	100.00

(請參閱後附財務報表附註)

負 責 人：

經 理 人：

主 辦 會 計：

百容電子股份有限公司

損 益 表

民國九十二年一月一日至十二月三十一日

及 九十一年一月一日至十二月三十一日

單位：新台幣仟元

代碼	項 目	附 註	九十二年 度		九十一 年度	
			金額	%	金 額	%
4000	營業收入					
4110	銷貨收入		\$ 560,469	101.05	\$ 503,504	101.29
4170	減：銷貨退回		(5,500)	(0.99)	(5,828)	(1.17)
4190	銷貨折讓		(330)	(0.06)	(597)	(0.12)
	銷貨收入淨額		554,639	100.00	497,079	100.00
5110	銷貨成本		(347,069)	(62.58)	(285,404)	(57.42)
5910	銷貨毛利		207,570	37.42	211,675	42.58
6000	營業費用					
6100	推銷費用		(29,009)	(5.23)	(30,031)	(6.04)
6200	管理費用		(35,365)	(6.38)	(34,068)	(6.85)
6300	研究及發展費用		(24,905)	(4.49)	(22,148)	(4.46)
6900	營業淨利		118,291	21.32	125,428	25.23
7100	營業外收入及利益					
7110	利息收入		21	-	167	0.03
7122	股利收入	四.5	216	0.04	1,275	0.26
7130	處分固定資產利益		173	0.03	-	-
7140	處分投資利益淨額		13,247	2.39	16,960	3.41
7160	兌換盈益淨額		451	0.08	-	-
7210	租金收入		2,622	0.48	2,183	0.44
7480	其他收入		12,240	2.21	8,650	1.74
	小 計		28,970	5.23	29,235	5.88
7500	營業外費用及損失					
7510	利息支出		(16)	-	(3,519)	(0.71)
7521	採權益法認列之投資損失淨額	四.5	(200)	(0.04)	(321)	(0.06)
7522	其他投資損失	四.5	-	-	(3,782)	(0.76)
7550	商品盤損		(355)	(0.06)	(37)	(0.01)
7560	兌換損失淨額		-	-	(4,458)	(0.90)
7880	其他損失		(4,535)	(0.82)	(7,166)	(1.44)
	小 計		(5,106)	(0.92)	(19,283)	(3.88)
7900	本期稅前淨利		142,155	25.63	135,380	27.23
8110	減：所得稅費用	二及四.12	(28,012)	(5.05)	(29,830)	(6.00)
8900	本期淨利		\$ 114,143	20.58	\$ 105,550	21.23
9750	普通股每股盈餘(單位：新台幣元)四.13					
	本期稅前淨利		\$ 1.74		\$ 1.65	
	減：所得稅費用		(0.34)		(0.36)	
	本期淨利		\$ 1.40		\$ 1.29	

(請參閱後附財務報表附註)

負責人：

經理人：

主辦會計：

百容電子股份有限公司  
股東權益變動表  
民國九十二年一月一日至十二月三十一日  
及 九十一年一月一日至十二月三十一日

單位：新台幣仟元

項 目	股 本	資 本 公 積			保 留 盈 餘			外幣換算調整數	庫 藏 股 票	合 計
		發行股票溢價	處分資產增益	長期投資	法 定 公 積	特 別 公 積	未分配盈餘			
九十一年一月一日餘額	\$ 789,539	\$ 510,114	\$ 8,375	\$ -	\$ 48,694	\$ 160	\$ 142,732	\$ 2,860	\$ (40,547)	\$ 1,461,927
九十年年度盈餘指撥及分配：										
提列法定公積					14,045		(14,045)			-
八十九年以前處分資產溢價			(8,375)		837		7,538			-
轉列未分配盈餘並提列法定公積										-
特別公積回轉						(116)	116			-
董監事酬勞							(2,531)			(2,531)
員工紅利轉增資	4,504						(4,504)			-
現金股利							(46,302)			(46,302)
股票股利	46,301						(46,301)			-
九十一年度淨利							105,550			105,550
外幣換算調整數								1,257		1,257
買回庫藏股									(10,044)	(10,044)
長期股權投資持股變動增加數				765						765
九十二年一月一日餘額	\$ 840,344	\$ 510,114	\$ -	\$ 765	\$ 63,576	\$ 44	\$ 142,253	\$ 4,117	\$ (50,591)	\$ 1,510,622
九十一年度盈餘指撥及分配：										
提列法定公積					10,555		(10,555)			-
董監事酬勞							(1,900)			(1,900)
員工紅利							(1,900)			(1,900)
現金股利							(81,533)			(81,533)
九十二年度淨利							114,143			114,143
外幣換算調整數								463		463
買回庫藏股									(5,128)	(5,128)
九十二年十二月三十一日餘額	\$ 840,344	\$ 510,114	\$ -	\$ 765	\$ 74,131	\$ 44	\$ 160,508	\$ 4,580	\$ (55,719)	\$ 1,534,767

(請參閱後附財務報表附註)

負 責 人：

經 理 人：

主 辦 會 計：

百容電子股份有限公司

現金流量表

民國九十二年一月一日至十二月三十一日

及 九十一年一月一日至十二月三十一日

單位：新台幣仟元

項 目	九十二年 度	九十一年 度
營業活動之現金流量：		
本期淨利	\$ 114,143	\$ 105,550
調整項目：		
呆帳損失	25	-
折舊費用	34,158	26,790
出售固定資產損失（帳列其他損失）	(173)	-
存貨報廢損失（帳列其他損失）	1,439	5,187
存貨盤損	355	37
各項攤提	2,917	3,190
採權益法認列之投資損失淨額	200	321
其他投資損失	-	3,782
處分長期投資損失淨額	-	9,330
股利收入（帳列長期投資減項）	12,754	-
短期投資淨（增加）減少	63,954	(76,911)
應收票據（增加）減少	3,040	(2,571)
應收票據－關係人（增加）減少	3,196	(391)
應收帳款（增加）減少	(11,336)	5,766
應收帳款－關係人（增加）減少	(11,044)	1,444
存貨（增加）減少	(4,375)	7,031
預付款項增加	(1,197)	(1,369)
其他流動資產（增加）減少	13,816	(8,758)
淨遞延所得稅資產（增加）減少	19	(6)
應付票據增加（減少）	(18,773)	8,896
應付票據－關係人增加（減少）	(12,687)	5,852
應付帳款增加	16,102	1,658
應付帳款－關係人增加	17,008	574
應付所得稅增加	6,803	2,665
應付費用增加	6,811	6,656
預收款項（減少）	(1,795)	(131)
其他流動負債（減少）	(1,857)	(4,716)
營業活動之淨現金流入	233,503	99,876

接第161頁

（請參閱後附財務報表附註）

負責人：

經理人：

主辦會計：

百容電子股份有限公司  
現金流量表  
民國九十二年一月一日至十二月三十一日  
及 九十一年一月一日至十二月三十一日

單位：新台幣仟元  
九十一年度

項 目	九十二年 度	九十一年 度
承第160頁		
投資活動之現金流量：		
長期股權投資增加	(96,276)	(46,166)
處分長期投資價款	-	16,189
處分固定資產價款	17,072	-
購置固定資產	(45,207)	(39,968)
遞延費用增加	(1,987)	(3,375)
專利權增加	(813)	(416)
存出保證金（增加）減少	(2,008)	10
投資活動之淨現金流出	<u>(129,219)</u>	<u>(73,726)</u>
融資活動之現金流量：		
現金增資	-	-
發放員工紅利	(1,900)	-
發放董監事酬勞	(1,900)	(2,531)
發放現金股利	(81,533)	(46,302)
購買庫藏股票	(5,128)	(10,044)
存入保證金減少	(144)	-
融資活動之淨現金流出	<u>(90,605)</u>	<u>(58,877)</u>
本期現金及約當現金增加（減少）數	13,679	(32,727)
期初現金及約當現金餘額	12,697	45,424
期末現金及約當現金餘額	<u>\$ 26,376</u>	<u>\$ 12,697</u>
現金流量資訊之補充揭露：		
本期支付利息（不含資本化利息）	<u>\$ 16</u>	<u>\$ 3,519</u>
本期支付所得稅	<u>\$ 21,067</u>	<u>\$ 27,171</u>

（請參閱後附財務報表附註）

負責人：

經理人：

主辦會計：

# 百容電子股份有限公司

## 財務報表附註

民國九十二年十二月三十一日

及九十一年十二月三十一日

(金額除另予註明者外，係以新台幣仟元為單位)

### 一、公司沿革

本公司成立於民國七十年十二月，主要經營程式開關、磁簧繼電器、端子台等電子零組件之加工製造、買賣及各種電池加工製造、買賣等業務，其產品主要為電腦、通訊等設備之零組件。

本公司民國九十二年底員工人數共 498 人。

### 二、重要會計政策之彙總說明

本財務報表係依照證券發行人財務報告編製準則及一般公認會計原則編製。重要會計政策之彙總說明如下：

#### 1. 外幣交易

- (1) 本公司之交易事項係以新台幣為記帳單位，以外幣為計價基準之交易事項係按交易發生時之即期匯率折算新台幣金額入帳。
- (2) 交易發生日與結清日在同一會計期間時，結清金額與帳載金額間之兌換差額屬當期兌換損益。
- (3) 交易發生日與結清日分屬不同會計期間時，以外幣為計價基準之資產或負債，於資產負債表日按該日即期匯率重新換算後之金額，與發生日之原帳載金額或上期資產負債表日之帳載金額之兌換差額，列為當期兌換損益。
- (4) 屬外幣性質且採權益法評價之國外長期投資，期末以資產負債表日之匯率調整而產生之兌換差額，列入「累積換算調整數」科目，作為股東權益之調整項目。

#### 2. 現金及約當現金

現金及約當現金包括現金、週轉金、不受限制之銀行存款及自投資日起三個月內到期可兌現之國庫券、可轉讓定存單、商業本票及銀行承兌匯票等。



### 3.短期投資

投資上櫃公司股票及受益憑證列為短期投資，出售時成本採加權平均法計算，期末以成本與市價孰低法評價，上櫃公司股票之市價係指會計期間最末一個月之平均收盤價，開放型基金之市價係指資產負債表日之淨值，封閉型受益憑證之市價採資產負債表日最後一個月平均收盤價。

### 4.備抵呆帳

係按照應收票據及帳款期末餘額中，評估收回之可能性，採帳齡分析法評估提列。

### 5.存 貨

存貨採永續盤存制，以取得成本為入帳基礎，期末並按成本與市價孰低法評價，成本之計算採加權平均法，市價之取決，原料、在製品係指重置成本，而半成品、商品及製成品部份則指淨變現價值，採總額法比較。

### 6.長期股權投資

(1)取得時之成本為入帳基礎，出售時按加權平均法計算。

(2)長期股權投資若對被投資公司持有其普通股股權比例未達 20%者，若被投資公司股票交易有公開市場者則採用成本與市價孰低法評價，若其無公開市場者，則按成本法評價，惟若有證據顯示投資之價值，確已減損，且回復之希望甚小，則列為當期損失，並以承認損失後之帳面價值為新成本。

(3)若持有被投資公司普通股股權比例達 20%以上，未超過 50%者，採用權益法認列投資損益。

(4)長期股權投資持有被投資公司普通股股權達 50%以上，對被投資公司具有控制能力，除採用權益法評價外，並另編母子公司合併報表，但子公司有下列情形之一者，不編入合併報表。

①子公司已宣告破產或經法院裁定進行重整者。

②子公司設立於國外且受外匯管制，其股利無法匯回者。

③子公司總資產及營業收入未達母公司各該項金額百分之十者，惟其所有未達編入合併報表標準之子公司合計總資產或營業收入已達本公司各該項金額百分之三十以上者，仍將總資產或營業收入達本公司各該項金額百分之三以上之子公司編入合併報表，嗣後除非所占比率降至百分之二十，否則仍繼續編入合併報表。

(5)按權益法評價之長期股權投資除依被投資公司同年度之財務報表認列投資損益外，公司間未實現損益，按下列方法消除：

①與被投資公司間之順流交易，若持有被投資公司有表決權股份超過 50%者，其未實現損益全數消除；持有被投資公司有表決權股份未超過 50%者，其未實現損益按期末持股比例消除。

②與被投資公司間之逆流交易，皆按約當持股比例消除。

③對各被投資公司間側流交易，若對產生交易之各被投資公司均持有表決權股份超過 50%，則各被投資公司間未實現損益按對產生損益之被投資公司約當持股比例消除；若非對產生交易之各被投資公司均持有表決權股份超過 50%，則各被投資公司間未實現損益按持有各被投資公司之約當持股比例相乘後比例消除。

(6)取得股權或首次採用權益法時，投資成本與所取得股權淨值之差額按五年平均攤銷。

## 7. 固定資產、出租資產

(1)固定資產按取得成本入帳，折舊採平均法，依固定資產之估計經濟耐用年數提列。

(2)凡可延長資產耐用年數之重大更新或改良，均作為資本支出，列入固定資產及出租資產，修理及維護支出則列為當年度費用。

(3)固定資產購置及建造期間之利息予以資本化，列為固定資產之取得成本。

(4)變賣固定資產之盈益列為營業外收入，並依證券發行人財務報告編製準則規定，於當年度按稅後淨額轉入資本公積，惟自民國九十年度起配合商業會計法之修訂，不再轉列資本公積；變賣或報廢損失則列為營業外支出。

(5)如固定資產已不供營業使用而出租時，則按原固定資產淨額轉列出租資產。

## 8. 專利權

係採直線法按申請核准年數攤銷。

## 9. 遞延費用

係電話裝置費及線路補助費等，按 3~10 年平均攤銷。

#### 10. 員工退休準備金

(1) 本公司於民國七十五年十月以前係依照財政部頒佈「營利事業設置職工退休基金保管、運用及分配辦法」之規定，成立職工退休基金管理委員會，按已付薪資之百分之六提撥退休基金並專戶儲存，與本公司完全分離。自民國七十五年十一月以後改依「勞動基準法」之規定，每月按已付薪資總額百分之二點八二提撥退休準備金撥交由勞工退休準備金監督委員會專戶儲存及支出，此項退休準備金亦與本公司完全分離，故未包含於財務報表中。至於以前年度依「營利事業設置職工退休基金保管、運用及分配辦法」所提撥之退休金則亦一併移入退休準備金監督委員會專戶中，截至民國九十二年及九十一年底退休準備金專戶之餘額分別為\$36,657 及\$33,235。

(2) 本公司自民國八十五年底起，依照財務會計準則公報第十八號「退休金會計處理準則」，以每年十二月三十一日為衡量日完成精算，其累積給付義務超過退休金基金資產公平價值部份，於資產負債表認列最低退休金負債，並自民國八十六年一月一日起認列淨退休金成本，有關未認列過渡性淨資產係按員工平均剩餘服務年限十五年採直線法攤銷。

#### 11. 所得稅

本公司財務報表依財務會計準則公報第二十二號「所得稅之會計處理準則」之規定作跨期間與同期間之所得稅分攤。將應課稅暫時性差異所產生之所得稅影響數認列為遞延所得稅負債，將可減除暫時性差異、虧損扣抵及所得稅抵減所產生之所得稅影響數認列為遞延所得稅資產，再評估其遞延所得稅資產之可實現性，估列其備抵評價金額。

遞延所得稅資產或負債依其相關資產或負債之分類劃分為流動或非流動項目，無相關之資產負債者，依預期回轉期間之長短期劃分為流動或非流動項目。

本公司未分配盈餘加徵百分之十營利事業所得稅部分，於股東會決議分配盈餘之日列為當期費用。

本公司所得稅抵減之會計處理依財務會計準則公報第十二號「所得稅抵減之會計處理準則」之規定處理，因購置設備或技術、研究發展、人才培訓及股權投資等所產生之所得稅抵減採當期認列法處理。

## 12. 收入及費用

收入於獲利過程大部份已完成，且已實現或可實現時認列。相關成本配合收入於發生時承認，費用則依權責發生制於發生時認列。

### 三、會計變動之理由及其影響

本公司投資巨貿高強科技（股）公司之比率截至民國九十二年十二月三十一日止為15.39%，且本公司董事個人持有該公司之股權已達20%以上，對該公司實質上有影響力，故本公司自九十二年度起，對巨貿高強科技（股）公司由以往年度之成本法評價改採權益法評價，其投資成本與股權淨值之差額自92年度起按五年攤銷，不追溯重編以前年度之財務報表。

根據上述之調整，將使本公司民國九十二年度稅後淨利減少\$6,728，每股盈餘減少\$0.08。

### 四、重要會計科目之說明

#### 1. 現金及約當現金

		92. 12. 31	91. 12. 31
現	金	\$ 358	\$ 258
零	用	55	55
銀	行	25,963	12,384
存	款		
合	計	\$ 26,376	\$ 12,697

## 2.短期投資淨額

	92. 12. 31		91. 12. 31	
	單位數/股票數	金 額	單位數/股票數	金 額
股 票：				
九 豪 精 密 陶 瓷 股 份 有 限 公 司	107,022.00	\$ 811	101,933.00	\$ 811
開 放 型 受 益 憑 證：				
德 信 萬 年 基 金	-	-	667,158.58	9,082
復 華 債 券 基 金	9,885,574.30	125,758	9,885,574.30	123,026
建 弘 臺 灣 債 券 基 金	-	-	685,468.30	9,081
大 眾 債 券 基 金	-	-	911,500.00	11,165
金 鼎 債 券 基 金	-	-	1,061,288.45	14,127
金 鼎 鼎 益 基 金	5,002,919.76	58,980	9,012,014.02	103,781
金 復 華 債 券 基 金	1,748,048.72	21,405	-	-
復 華 人 生 目 標 基 金	3,000,000.00	31,980	-	-
金 復 華 經 典 平 衡 基 金	999,234.60	10,052	-	-
復 華 金 球 平 衡 基 金	1,000,220.40	10,002	-	-
群 益 安 穩 收 益 基 金	3,107,616.30	43,978	1,592,917.60	22,057
群 益 安 利 基 金	5,760,891.50	74,066	5,767,007.10	71,246
聯 合 債 券 基 金	-	-	333,803.37	4,102
聯 合 雙 盈 債 券 基 金	2,408,991.40	25,323	-	-
聯 合 創 益 基 金	2,479,222.70	25,195	-	-
元 富 瑞 騰 基 金	-	-	2,870,832.48	37,665
永 昌 鳳 翔 基 金	-	-	6,031,036.20	85,360
合 計		427,550		491,503
減：備抵跌價損失		-		-
短 期 投 資 淨 額		\$ 427,550		\$ 491,503

上述短期投資之九豪精密陶瓷（股）公司於民國九十二年度及九十一年度發放股票股利分別為\$5及\$53,684。

### 3. 應收款項淨額

	92. 12. 31	91. 12. 31
應收票據	\$ 16,789	\$ 19,829
減：備抵呆帳	-	-
應收票據淨額	<u>\$ 16,789</u>	<u>\$ 19,829</u>
應收票據－關係人	\$ 10,659	\$ 13,855
減：備抵呆帳	-	-
應收票據－關係人淨額	<u>\$ 10,659</u>	<u>\$ 13,855</u>
應收帳款	\$ 59,023	\$ 47,689
減：備抵呆帳	(653)	(629)
應收帳款淨額	<u>\$ 58,370</u>	<u>\$ 47,060</u>
應收帳款－關係人	\$ 22,944	\$ 11,900
減：備抵呆帳	-	-
應收帳款－關係人淨額	<u>\$ 22,944</u>	<u>\$ 11,900</u>

與關係人交易事項，請參閱附註五說明。

### 4. 存貨

	92. 12. 31	91. 12. 31
材料	\$ 16,644	\$ 14,792
在製品	19,833	18,977
製成品	35,822	35,383
半成品	26,672	26,719
商標	1,018	1,537
減：備抵跌價損失	-	-
合計	<u>\$ 99,989</u>	<u>\$ 97,408</u>

本公司對上述存貨已投保火險，其保額於民國九十二年底及九十一年底均為 \$100,000。

## 5.長期股權投資

(1)截至民國九十二年及九十一年十二月三十日止，本公司長期投資帳面價值及當期認列投資（損）益如下：

	九十二年			
	期末原始 投資成本	期末持股 比例 %	本期認列 投資(損)益	期 末 帳 面 價 值
採權益法評價者：				
E.C.E. (USA)	\$ 16,671	100.00%	\$ 1,997	\$ 11,160
E.C.E. (BVI)	40,686	100.00%	(31)	31,502
廣容科技(股)公司	28,658	79.82%	4,115	50,162
E.C.E. (Singapore)	1,744	45.00%	152	1,924
U.P.C. (Singapore )	9,690	25.00%	1,081	16,580
富致科技(股)公司	32,520	33.18%	4,292	30,570
E.C.E. (Japan)	5,192	60.00%	(4,642)	836
薩摩亞豐創投資有限公司	25,669	100.00%	(436)	25,233
巨貿高強科技(股)公司	120,793	15.39%	(6,728)	114,065
小 計			(200)	282,032
採成本法評價者：				
森茂科技(股)公司	25,426	18.11%	-	25,426
鈺鎧科技(股)公司	10,486	12.14%	-	10,486
亞鉅電子(股)公司	1,500	2.00%	-	1,500
華陽中小企業開發(股)公司	25,886	4.77%	-	25,886
鴻華電子(股)公司	8,615	3.54%	-	8,615
旭宏通訊(股)公司	8,000	18.99%	-	8,000
華一創業投資(股)公司	18,000	3.33%	-	18,000
華中創業投資(股)公司	25,410	5.09%	-	25,410
博大科技(股)公司	28,240	2.95%	-	28,240
晶量半導體(股)公司	9,324	2.66%	-	9,324
新虹科技(股)公司	6,733	0.33%	-	6,733
台中市第二信用合作社	100	-	-	100
普訊捌創業投資(股)公司	30,000	2.00%	-	30,000
動能科技(股)公司	21,301	5.00%	-	21,300
方微資訊(股)公司	1,450	11.45%	-	11,450
小 計				230,470
預付股款：				
動能科技(股)公司				16,152
晶英光電(股)公司				5,000
小 計				21,152
合 計				\$ 533,654

九 十 一 年 年 度

	期 末 原 始 投 資 成 本	期 末 持 股 比 例 %	本 期 認 列 投 資 ( 損 ) 益	期 末 帳 面 價 值
採權益法評價者：				
E.C.E. (USA)	\$ 16,671	100.00%	\$ 131	\$ 9,525
E.C.E. (BVI)	33,733	100.00%	(4,731)	24,039
廣容科技(股)公司	28,658	79.82%	2,643	57,541
E.C.E. (Singapore)	1,744	45.00%	321	1,775
U.P.C. (Singapore )	9,690	25.00%	1,246	16,759
富致科技(股)公司	32,520	33.18%	69	26,277
小 計			(321)	135,916
採成本法評價：				
森茂科技(股)公司	22,116	18.43%	-	22,116
鈺鎧科技(股)公司	10,486	12.14%	-	10,486
華陽中小企業開發(股)公司	30,237	4.77%	-	30,237
巨貿高強科技(股)公司	76,060	9.15%	-	76,060
鴻華電子(股)公司	8,615	3.54%	-	8,615
旭宏通訊(股)公司	8,000	18.99%	-	8,000
華一創業投資(股)公司	20,000	3.33%	-	20,000
華中創業投資(股)公司	25,410	5.09%	-	25,410
博大科技(股)公司	28,240	2.95%	-	28,240
新虹科技(股)公司	6,734	0.48%	-	6,734
台中市第二信用合作社	100	-	-	100
普訊捌創業投資(股)公司	30,000	2.00%	-	30,000
動能科技(股)公司	21,300	5.00%	-	21,300
方微資訊(股)公司	11,450	11.45%	-	11,450
晶量半導體(股)公司	9,323	2.66%	-	9,323
小 計				308,071
預付股款：				
E.C.E. (BVI)				689
E.C.E. (Japan)				5,193
小 計				5,882
合 計				\$ 449,869



(2)採權益法認列投資(損)益明細如下:

①民國九十二年度

	投資(損)益	股權淨值 攤銷數	內部損益 沖銷數	合計
E.C.E. (USA)	\$ 2,442	\$ (590)	\$ 145	\$ 1,997
E.C.E. (BVI)	1,827	-	(1,858)	(31)
廣容科技(股)公司	5,585	(1,849)	379	4,115
E.C.E. (Singapore)	(70)	-	222	152
U.P.C. (Singapore)	1,061	20	-	1,081
富致科技(股)公司	4,401	-	(109)	4,292
E.C.E. (Japan)	(4,670)	-	28	(4,642)
薩摩亞(豐創投資)	(436)	-	-	(436)
巨貿高強科技(股)公司	2,567	(9,288)	(7)	(6,728)
合計				<u>\$ (200)</u>

②民國九十一年度

	投資(損)益	股權淨值 攤銷數	內部損益 沖銷數	合計
E.C.E. (USA)	\$ 1,390	\$ (1,118)	\$ (141)	\$ 131
E.C.E. (BVI)	(4,951)	-	220	(4,731)
廣容科技(股)公司	5,024	(2,054)	(327)	2,643
E.C.E. (Singapore)	87	-	234	321
U.P.C. (Singapore)	1,010	236	-	1,246
富致科技(股)公司	69	-	-	69
合計				<u>\$ (321)</u>

- (3)本公司對廣容科技（股）公司於民國九十二年度及九十一年度及對巨貿高強科技股份有限公司民國九十二年度依權益法認列投資損益係依據上述被投資公司經會計師查核之同期財務報表所認列。
- (4)本公司對 E.C.E. (USA)於民國九十二年度及九十一年度及 E.C.E. (Japan)、薩摩亞（豐創有限公司）於民國九十二年度依權益法認列投資損益，係依該公司自行編制之財務報表評價估列。因各該被投資公司之實收資本額均未超過\$30,000，且營業收入未達\$50,000，亦未達本公司營業收入百分之十，其財務報表依證券發行人財務報告編制準則規定，得免經會計師查核簽證。對 E.C.E. (BVI)於民國九十二年度及九十一年度依權益法認列投資損益係依據上述被投資公司經會計師查核之同期財務報表所認列。本公司對上述被投資公司持股比率雖超過百分之五十，惟各該被投資公司總資產或營業收入未達本公司各該項金額之百分之十，且其合計之總資產或營業收入亦未達本公司各該項金額之百分之三十，故得免編制合併報表。
- (5)本公司對富致科技（股）公司於民國九十二年度及九十一年度依權益法認列投資損益係依據上述被投資公司經會計師查核之同期財務報表所認列。
- (6)本公司對 E.C.E. (Singapore)及 U.P.C. (Singapore)於民國九十二年度及九十一年度依權益法認列投資損益，係依該公司自行編制之財務報表評價估列。因各該被投資公司之實收資本額均未超過\$30,000，且營業收入未達\$50,000，亦未達本公司營業收入百分之十，其財務報表依證券發行人財務報告編制準則規定，得免經會計師查核簽證。
- (7)本公司於民國九十二年二月十七日對外投資薩摩亞（豐創有限公司）截至民國九十二年十二月三十一日，本公司持股 100%，此項投資經經濟部投審會經審二字 092012793 號函核准在案。

(8)本公司於民國九十二年及九十一年取得被投資公司發放之現金股利明細如下：

	九十二年 度		九十一年 度	
	現金股利	股票股利	現金股利	股票股利
鈺鎧科技(股)公司	\$ 215	\$ 1,215	\$ -	\$ -
廣容科技(股)公司	-	19,156	-	-
華中創業投資(股)公司	-	-	1,271	-
台中市第二信用合作社	1	-	4	-
合 計	\$ 216		\$ 1,275	

其中採權益法評價之被投資公司廣容科技(股)公司及 U.P.C (Singapore)於民國九十二年度分別發放之現金股利\$11,494 及\$1,261，已依財務準則公報規定減少該公司之長期股權投資。

(9)華陽中小開發(股)公司及華一創投(股)公司於民國九十二年度辦理減資，本公司已於九十二年間收回減資股款分別為\$4,351 及\$2,000，帳列長期投資減項。

(10)博榮科技股份有限公司於民國九十一年九月辦理清算，本公司獲得清算分配\$2,218，產生其他投資損失\$3,782。

(11)本公司對國外轉投資公司之評價，依財務會計準則公報第十四號「外幣換算之會計處理準則」，按資產負債表日相關科目匯率換算，承認長期投資外幣換算調整數，列為股東權益之調整項目，其明細如下：

被投資公司名稱	92. 12. 31	91. 12. 31
E.C.E. (USA)	\$ 925	\$ 1,287
U.P.C. (Singapore)	205	204
E.C.E. (BVI)	3,058	2,517
E.C.E. (Singapore)	107	109
E.C.E. (Japan)	285	-
合 計	\$ 4,580	\$ 4,117

## 6. 固定資產

各固定資產原始成本、累計折舊及帳面價值明細如下：

項 目	92. 12. 31			91. 12. 31
	原始成本	累計折舊	帳面價值	帳面價值
土 地	\$ 109,317	\$ -	\$ 109,317	\$ 109,317
房 屋 設 備	151,700	18,927	132,773	135,900
機 器 設 備	128,116	62,454	65,662	72,909
模 具 設 備	69,961	35,715	34,246	32,629
運 輸 設 備	800	776	24	40
生 財 器 具	18,680	14,761	3,919	5,244
其 他 設 備	13,476	10,792	2,684	3,482
預 付 設 備 款	34,033	-	34,033	28,407
合 計	\$ 526,083	\$ 143,425	\$ 382,658	\$ 387,928

(1) 本公司固定資產業已投保，其保額於民國九十二年底及九十一年底分別為\$240,800及\$200,000。

(2) 本公司民國九十二年度及九十一年度利息資本化金額均為\$0。

(3) 部分固定資產業已提供予金融機構作為借款之擔保品，請參閱附註六。

## 7. 出租資產

項 目	92 12. 31	91 12. 31
	金 額	金 額
土 地	\$ 28,091	\$ 28,091
房 屋 設 備	26,265	26,265
減：累 計 折 舊	(7,398)	(6,818)
合 計	\$ 46,958	\$ 47,538

- (1)本公司出租資產係座落於台中市黎明路二段 133、135 號、大連路二段 63、65 號、台中市工業區 23 路 28-1 號及台北市承德路 29 號 7 樓。
- (2)本公司出租資產業已投保，其保額於民國九十二年底及九十一年底均為\$18,500。
- (3)出租資產出租及抵押情形請參閱附註五及附註六。

#### 8.應計退休金負債

- (1)本公司採用財務會計準則公報第十八號「退休金會計處理準則」，以民國九十二年及九十一年十二月三十一日為衡量日完成精算，茲將民國九十二年及九十一年十二月三十一日之基金提撥狀況與帳載應計退休金負債調節如下：

給付義務：	92. 12. 31	91. 12. 31
既得給付義務	\$ -	\$ -
非既得給付義務	19,500	17,226
累積給付義務	19,500	17,226
未來薪資增加之影響數	6,289	5,993
預計給付義務	25,789	23,219
退休基金資產公平價值	(36,657)	(33,235)
提撥狀況	(10,868)	(10,016)
未認列過渡性淨資產	1,126	1,267
未認列退休金損（益）	7,678	7,513
退休金成本多估數	2,064	1,236
補列之應計退休金負債	-	-
應計退休金負債	\$ -	\$ -

(2)淨退休金成本構成項目：

	九十二年度	九十一年度
服務成本	\$ 2,823	\$ 3,045
利息成本	813	890
基金資產之預期報酬	(1,208)	(1,251)
攤銷：		
未認列過渡性淨資產	(141)	(141)
未認列退休金損益	(182)	(73)
淨退休金成本	\$ 2,105	\$ 2,470

(3)主要精算假設如下：

	九十二年度	九十一年度
折現率	3.50%	3.50%
未來薪資水準增加率	2.00%	2.00%
退休基金資產預期長期投資報酬率	3.50%	3.50%

## 9.股東權益

### (1)股本

①本公司民國九十二年一月一日額定股本為\$1,340,000（其中\$20,000係預留供員工認股權憑證轉換使用），實收資本額為\$840,344，每股面額\$10，分為84,034,407股，分次發行，截至民國九十二年十二月三十一日，股本未變動。

②本公司於民國九十一年一月一日額定股本為\$1,340,000（其中\$200,000係預留供轉換公司債使用），實收資本額為\$789,539，每股面額10元，分為78,953,875股，分次發行。於民國九十一年六月二十日經股東常會決議，辦理未分配盈餘\$46,301及員工紅利\$4,504轉增資，合計\$50,805。惟該項法定登記程序於九十一年十月二日辦妥，故截至民國九十一年十二月三十一日止，額定股本為\$1,340,000（其中\$20,000係預留供員工認股權憑證轉換使用），實收資本額為\$840,344，每股面額10元，分為84,034,407股，分次發行。

### (2)資本公積

項	目	92. 12. 31	91. 12. 31
發	行 股 票 溢 價	\$ 510,114	\$ 510,114
長	期 投 資	765	765
合	計	\$ 510,879	\$ 510,879

資本公積僅供彌補虧損或依法轉作股本之用。

### (3) 盈餘分配、特別盈餘公積及股利政策

① 本公司所處產業競爭多變，企業正值穩定成長階段，考量本公司未來資金需求及長期財務規劃，並滿足股東對現金流入之需求，本公司每年決算後如有盈餘，除依法繳納營利事業所得稅及彌補以往年度虧損外，應先提撥百分之十法定盈餘公積直至累積金額達本公司資本總額為止，並依法提列特別公積。其次就其餘額提撥不低於百分之一為員工紅利，得以股票發放之；百分之二為董事、監察人酬勞。再依其分配後餘額連同上一年度累積未分配盈餘提撥百分之九十以下分配股東股利，其中現金股利以不低於總額百分之十至七十為原則，其比率得由董事會視當年實際獲利及資金狀況或基於資本支出、業務擴充需要擬具分配議案，提請股東會決議調整之。

② 依證券暨期貨管理委員會之規定，因股東權益減項所提列之特別盈餘公積，當股東權益減項數額有迴轉時，特別盈餘公積可迴轉至累積盈餘分派股利。

③ 本公司自民國九十一年度可分配盈餘中配發之員工紅利及董監事酬勞，其原董事會通過與實際配發情形相同，分配相關資訊如下：

員 工 紅 利 — 現 金	\$ 1,900
董 監 事 酬 勞	1,900
合 計	\$ 3,800

民國九十一年度之可分配盈餘中並未發放員工紅利—股票。

若上述配發之員工紅利及董監事酬勞視為盈餘所屬年度之費用時，該年度設算之每股盈餘為 1.24 元。

④ 依財政部證券暨期貨管理委員會之規定，本公司民國九十二年度之員工紅利及董

監事酬勞分派數，尚待本公司董事會擬議及股東會決議，相關資訊可俟相關會議召開後至公開資訊觀測站等管道查詢之。

#### (4)庫藏股票

##### ①九十二年十二月三十一日

買回原因	期初股數 (92. 1. 1)	本期增加	本期減少	期末股數 (92.12. 31)
a. 轉讓股份予員工	2,247,000	254,000(註)	-	2,501,000

##### 九十一年十二月三十一日

買回原因	期初股數 (91. 1. 1)	本期增加	本期減少	期末股數 (91.12. 31)
a. 轉讓股份予員工	1,785,000	-	-	1,785,000
b. 為維護公司信用 及股東權益	-	462,000(註)	-	462,000
合計	1,785,000	462,000	-	2,247,000

(註)買回庫藏股票之目的，於民國九十二年一月七日經董事會通過，變更目的為轉讓股份予員工。

②證券交易法規定公司對買回已發行在外股份之數量比例，不得超過公司已發行股份總數百分之十，買回股份之總金額，不得逾保留盈餘加計發行股份溢價及已實現資本公積之金額，分別以民國九十二年及九十一年十二月三十一日為計算基準，則可買回股數最高上限分別為 8,403,441 股及 8,403,441 股，買回股份金額最高限額分別為\$744,797 及\$715,988，本公司截至民國九十二年及九十一年十二月三十一日止買回之庫藏股票股數分別為 2,501,000 股及 2,247,000 股，金額分別為\$55,719 及\$50,591，符合證券交易法之規定。

③本公司持有之庫藏股票依證券交易法規定不得質押，亦不得享有股利之分派、表決權及優先認股權利。

#### 10.主要類別之收入



	九十二年度	九十一年度
商 品 銷 貨 收 入	\$ 560,469	\$ 503,504
利 息 收 入	21	167
股 利 收 入	12,971 (註)	1,275

註：其中 12,755 帳列長期投資減項。

11. 本期發生之用人、折舊及攤銷等費用依其功能別彙總如下：

功 能 別 性 質 別	九 十 二 年 度			九 十 一 年 度		
	屬於營業 成本者	屬於營業 費用者	合 計	屬於營業 成本者	屬於營業 費用者	合 計
用人費用						
薪資費用	\$ 86,611	\$ 40,795	\$ 127,406	\$ 75,150	\$ 41,246	\$ 116,396
勞健保費用	6,365	2,662	9,027	6,182	1,759	7,941
退休金費用	2,005	742	2,747	1,718	734	2,452
其他用人費用	10,015	1,061	11,076	4,803	504	5,307
折舊費用	30,823	2,755	33,578	23,471	2,740	26,211
攤銷費用	-	2,917	2,917	-	3,190	3,190

12. 所得稅

(1) 本公司有關所得稅之會計處理，係依財務會計準則公報第二十二號「所得稅之會計處理準則」之規定處理，所適用之所得稅率為 25%，其應揭露之相關事宜如下：

	92. 12. 31	91. 12. 31
① 遞延所得稅負債與資產：		
A. 遞延所得稅負債總額	\$ 144	\$ 27
B. 遞延所得稅資產總額	5,751	4,770
C. 遞延所得稅資產之備抵評價金額	4,138	3,255
D. 產生遞延所得稅負債或資產之暫時性差異：		
a. 未實現兌換利益	575	110

b.未實現投資損失	17,634	13,405
c.折舊—資本化分年提列數	186	489
d.未實現閒置資產跌價損失	5,185	5,185
②遞延所得稅資產—流動	\$ 317	\$ 172
遞延所得稅負債—流動	(144)	(27)
流動遞延所得稅資產淨額	\$ 173	\$ 145
③遞延所得稅資產—非流動	\$ 5,434	\$ 4,598
備抵評價—遞延所得稅資產—非流動	(4,138)	(3,255)
非流動遞延所得稅資產淨額	\$ 1,296	\$ 1,343
④所得稅費用：		
	九十二年度	九十一年度
當期所得稅費用	\$ 24,475	\$ 20,016
加：未分配盈餘加徵 10% 所得稅	1,615	3,104
期初遞延所得稅資產	1,515	1,638
期末遞延所得稅負債	144	27
補繳八十九年營所稅	-	6,900
補繳九十年營所稅	1,828	-
八十六年緩課股票所得稅	75	-
減：期末遞延所得稅資產	(1,613)	(1,515)
期初遞延所得稅負債	(27)	(156)
八十七年未分配盈餘加徵 10% 退稅	-	(60)
八十八年未分配盈餘加徵 10% 退稅	-	(124)
所得稅費用	\$ 28,012	\$ 29,830

(2)本公司民國九十年度(含)以前之營利事業所得稅結算申報案件業經稽徵機關核定在案。

(3)本公司所得稅抵減之法令依據、抵減項目、可抵減總額、尚未抵減餘額及最後抵減年度：

法 令 依 據	抵 減 項 目	可 抵 減 總 額	抵 減 年 度
促進產業升級條例	機 器 設 備	\$ 785	92 年度
促進產業升級條例	研 究 發 展	6,038	92 年度
促進產業升級條例	股 權 投 資	1,107	92 年度

(4)截至民國九十二年十二月三十一日及九十一年十二月三十一日有關股東可扣抵稅額帳戶之資訊內容如下：

	92. 12. 31	91. 12. 31
股東可扣抵稅額帳戶餘額	\$ 20,967	\$ 23,548
八十六年度以前未分配盈餘	\$ 6,052	\$ 6,052
八十七年度以後未分配盈餘	\$ 154,456	\$ 136,201
預計(實際)稅額扣抵比率	22.73%	(22.74%)

### 13.每股盈餘

	九十二年度	九十一年度
本 期 淨 利 (A)	\$ 114,143	\$ 105,550
期末流通在外股數	81,533,407股	81,787,407股
全年約當流通在外股數 (B)	81,600,451股	82,184,400股
每股盈餘(單位：元)(A)／(B)	\$ 1.40	\$ 1.29

## 五、關係人交易

### 1. 關係人之名稱及關係

關係人名稱	與本公司之關係
百納塑膠(股)公司	本公司副董事長為該公司董事長
百納(BVI)	"
博大科技(股)公司	本公司董事長與該公司董事長具有二親等以內之親屬關係
森茂科技(股)公司	"
上桀電子(股)公司	"
廣容科技(股)公司	採權益法評價之被投資公司
E.C.E. (USA)	"
E.C.E. (Singapore)	"
E.C.E. (BVI)	"
富致科技(股)公司	"
E.C.E. (Japan)	"
巨貿高強科技(股)公司	"
百容電子(東莞)有限公司	子公司採權益法評價之被投資公司

### 2. 與關係人之重大交易事項

#### (1) 進貨

本公司民國九十二年度及九十一年度向關係人購買原料金額明細如下：

關係人名稱	九十二年度		九十一年度	
	金額	佔進貨淨額百分比%	金額	佔進貨淨額百分比%
百納塑膠(股)公司	\$ 23,977	17.41%	\$ 23,380	22.64%
百納(BVI)	7,679	5.58%	4,773	4.62%
廣容科技(股)公司	3,337	2.42%	743	0.72%
富致科技(股)公司	3,419	2.48%	1,665	1.61%
森茂科技(股)公司	185	0.13%	71	0.07%
巨貿高強科技(股)公司	10,410	7.56%	12,008	11.63%
合計	\$ 49,007	35.58%	\$ 42,640	41.29%

本公司向上開公司進貨，係屬特殊規格產品，其價格無法與一般價格比較。貨款如以美金報價之交易均開具 45 天期票支付（新台幣），如以新台幣報價之交易，開具 90 天期票支付，一般客戶則均為 3 個月內付款。

## (2)銷貨收入

本公司民國九十二年度及九十一年度售與關係人產品金額明細如下：

關 係 人 名 稱	九 十 二 年 度		九 十 一 年 度	
	金 額	佔銷貨淨額 百分比 %	金 額	佔銷貨淨額 百分比 %
廣容科技(股)公司	\$ 59,268	10.69%	\$ 59,290	11.93%
E.C.E. (Singapore)	12,715	2.29%	19,263	3.88%
E.C.E. (USA)	17,037	3.08%	17,938	3.61%
E.C.E. (Japan)	12,220	2.20%	-	-
百納塑膠(股)公司	581	0.10%	51	0.01%
上築電子(股)公司	126	0.02%	-	-
博大科技(股)公司	9	-	223	0.04%
合 計	\$ 101,956	18.38%	\$ 96,765	19.47%

上開銷貨售價除售予 E.C.E. (USA)、E.C.E. (Singapore)及廣容科技(股)公司較一般客戶約低 5%~8%，且為積極拓展日本市場，售予 E.C.E. (Japan) 之價格皆低於成本價約 1~5%外，餘均按一般價格處理。另帳款收回期限，除廣容科技(股)公司如以美金報價之交易係開立 45 天期票，以新台幣報價之交易，開 90 天期票，E.C.E. (USA)係開 60 天期美金支票，E.C.E. (Singapore)係 60 天後 T/T 匯款，E.C.E. (Japan) 係 180 天後 T/T 匯款，餘係開具 90 天期票支付，一般客戶均為 3 個月收回。

## (3)財產交易

①本公司民國九十二年度及九十一年度向百納塑膠(股)公司購買塑膠模具及耗材分別為\$7,596 及\$8,931。

②本公司民國九十二年度出售機器設備及耗材予 E.C.E (BVI) 售價為\$17,891，其出售利益為\$1.73，截至民國九十二年十二月三十一日已全數收回。

(4) 應收(付)票據及應收(付)帳款

本公司與關係人之債權債務（均未計息）情形如下：

① 應收票據

關 係 人 名 稱	92. 12. 31		91. 12. 31	
	金 額	佔期末應收 票據淨額%	金 額	佔期末應收 票據淨額%
廣容科技(股)公司	\$ 9,112	33.20%	\$ 12,463	37.00%
E. C. E. (U S A)	1,547	5.63%	1,369	4.06%
百納塑膠(股)公司	-	-	23	0.07%
合 計	\$ 10,659	38.83%	\$ 13,855	41.13%

② 應收帳款

關 係 人 名 稱	92. 12. 31		91. 12. 31	
	金 額	佔期末應收 帳款淨額%	金 額	佔期末應收 帳款淨額%
廣容科技(股)公司	\$ 5,324	6.55%	\$ 3,024	5.13%
博大科技(股)公司	1	-	-	-
E.C.E. (Singapore)	4,860	5.98%	5,905	10.02%
百納塑膠(股)公司	53	0.06%	-	-
E. C. E. (U S A)	2,470	3.04%	2,971	5.04%
E. C. E. (Japan)	10,236	12.59%	-	-
合 計	\$ 22,944	28.22%	\$ 11,900	20.19%

③ 應付票據

關 係 人 名 稱	92. 12. 31		91. 12. 31	
	金 額	佔期末應付 票據淨額%	金 額	佔期末應付 票據淨額%
百納塑膠(股)公司	\$ 2,498	27.02%	\$ 11,333	27.84%
廣容科技(股)公司	-	-	177	0.43%
森茂科技(股)公司	349	3.78%	548	1.35%
富致科技(股)公司	214	2.31%	533	1.31%
上桀電子(股)公司	-	-	221	0.54%
巨貿高強科技 (股)公司	1,613	17.44%	4,549	11.17%
合 計	\$ 4,674	50.55%	\$ 17,361	42.64%

④ 應付帳款

關 係 人 名 稱	92. 12. 31		91. 12. 31	
	金 額	佔期末應付 帳款淨額%	金 額	佔期末應付 帳款淨額%
百納塑膠(股)公司	\$ 9,656	20.71%	\$ 1,639	12.13%
廣容科技(股)公司	1,107	2.37%	259	1.92%
上桀電子(股)公司	465	1.00%	599	4.43%
百納(BVI)公司	421	0.90%	328	2.43%
百容電子(東莞)有限公司	1,983	4.26%	806	5.97%
富致科技(股)公司	1,125	2.41%	178	1.32%
森茂科技(股)公司	2,793	5.99%	197	1.46%
巨貿高強科技 (股)公司	4,954	10.63%	1,490	11.03%
合 計	\$ 22,504	48.27%	\$ 5,496	40.69%

#### (5)財產出租

①本公司資產出租與關係人之情形如下：

關係人名稱	出租資產標的	九十二年度		九十一年度	
		全年租金 收 入	押 金	全年租金 收 入	押 金
百納塑膠(股)公司	台中市工業區 23 路 28 之 1 號	\$ 882	\$ 30	\$ 836	\$ 30
廣容科技(股)公司	台北縣新莊市五 權一街一號 6 樓 之 9	180	-	180	-
"	台中市工業區 25 路 20 號 2 樓	76	-	76	-
合 計		\$ 1,138	\$ 30	\$ 1,092	\$ 30

②台中市工業區本公司收取之租金一坪每月約\$350~\$450元，新莊建物一坪每月約\$500元，與當地租金行情無重大差異。

#### (6)佣金支出

本公司支付佣金與關係人之情形如下：

關係人名稱	九十二年度	九十一年度
	金 額	金 額
E.C.E (BVI)	\$ 1,536	\$ 984
E.C.E (USA)	2,158	-
合 計	\$ 3,694	\$ 984

①本公司透過 E.C.E.(BVI)委託百容電子（東莞）有限公司代為組裝加工，依貨物總金額 3% 支付其佣金。

②本公司委託 E.C.E.(USA)就近服務當地客戶，依其售價 5%~8% 支付佣金。



### (7)加工費

本公司支付加工費與關係人之情形如下：

關 係 人 名 稱	九十二年度	九十一年度
	金 額	金 額
百納塑膠(股)公司	\$ 10,386	\$ 7,677
百容電子(東莞)有限公司	20,295	13,305
森茂科技(股)公司	7,883	3,894
上築電子(股)公司	3,968	1,661
巨貿高強科技(股)公司	4,352	3,414
合 計	\$ 46,884	\$ 29,951

### (8)其他收入

本公司於民國九十二年及九十一年度接受廣容科技股份有限公司委託代為接單，依該訂單銷售額之5%作為本公司之業務佣金，另提供廣容科技(股)公司諮詢服務發生顧問收入分別為\$1,482及\$1,229。

## 六、質押之資產

下列資產已提供金融機構作借款擔保之用：

項 目	擔 保 標 的	92. 12. 31	91. 12. 31
固定資產：			
土 地	長、短期借款	\$ 22,097	\$ 22,097
房 屋 設 備	〃	44,234	45,221
出租資產：			
土 地	短 期 借 款	10,553	10,553
房 屋 設 備	〃	9,643	10,003
合 計		\$ 86,527	\$ 87,874

上列質押資產之借款已償還，但抵押權尚未塗銷。

## 七、重大承諾事項及或有事項

本公司與必立米科技（股）公司之間佣金支付訴訟乙案。必立米科技（股）公司於民國 92 年 6 月向台中地方法院提出告訴，認為本公司某些交易已符合雙方所訂佣金合約之付款條件，請求本公司給付佣金 2,000 仟元，並提供擔保要求假執行，本公司不服已向法院提存保證金 2,000 仟元，且已委託律師處理相關事宜，目前台中地方法院尚未作成判決。

## 八、重大之災害損失

無此情事。

## 九、重大之期後事項

本公司於民國九十三年一月十六日股東臨時會通過與巨貿高強科技股份有限公司合併案件，此案採用吸收合併方式，存續公司為百容電子股份有限公司，巨貿高強為消滅公司，合併後一切債權債務由本公司概括承受。

## 十、其 他

本公司民國九十一年度財務報表中若干金額為配合民國九十二年度財務報表之表達方式已作適當之重分類，該重分類對財務報表之表達並無重大影響。

## 十一、附註揭露事項

### 1.重大交易事項相關資訊

- (1) 資金貸與他人者：無。
- (2) 為他人背書保證者：無。

## (3)期末持有有價證券情形：

單位：新台幣仟元

有價證券種類	有價證券名稱	與有價證券發行人之關係	帳列科目	期				末
				股數/單位數	帳面金額	比 率	市 價	
股 票	E.C.E. (USA)	採權益法評價之被投資公司	長期投資	5,500	\$ 11,160	100%	(註)	
"	E.C.E. (Japan)	"	"	360	836	60%	"	
"	E.C.E. (BVI)	"	"	1,200,000	31,502	100%	"	
"	廣容科技(股)公司	"	"	3,831,200	50,162	79.82%	"	
"	E.C.E. (Singapore)	"	"	90,000	1,924	45%	"	
"	U.P.C. (Singapore)	"	"	333,334	16,580	25%	"	
"	富致科技(股)公司	"	"	3,252,000	30,570	33.18%	"	
"	巨貿高強科技(股)公司	-	"	6,510,218	114,065	15.39%	"	
"	薩摩亞豐創			1,000,000	25,233	100%	"	
"	森茂科技(股)公司	本公司董事長與該公司董事長具有二親等以內之親屬關係	長期投資	2,174,000	25,426	18.11%	"	
"	博大科技(股)公司	"	"	828,000	28,240	2.95%	"	
"	鈺鎧科技(股)公司	-	"	1,551,535	10,486	12.14%	"	
"	華陽中小企業開發(股)公司	-	"	3,917,358	25,886	4.77%	"	
"	鴻華電子(股)公司	-	"	826,100	8,615	3.54%	"	
"	華一創業投資(股)公司	-	"	1,800,000	18,000	3.33%	"	
"	華中創業投資(股)公司	-	"	2,541,075	25,410	5.09%	"	
"	台中市第二信用合作社	-	"	1,000	100	-	"	
"	旭宏通訊(股)公司	-	"	800,000	8,000	18.99%	"	
"	晶量半導體(股)公司	-	"	932,344	9,324	2.66%	"	
"	新虹科技(股)公司	-	"	271,460	6,733	0.33%	"	
"	動能科技(股)公司	-	"	2,130,000	21,301	5%	"	
"	方微資訊(股)公司	-	"	1,145,000	11,450	11.45%	"	
"	普訊捌創業投資(股)公司	-	"	3,000,000	30,000	2%	"	
"	亞鉅電子(股)公司	-	"	120,000	1,500	2%	"	
"	九豪精密陶瓷(股)公司	-	短期投資	107,022	811	-	13.45	

有價證券種類	有價證券名稱	與有價證券發行人之關係	帳列科目	期				末
				股數/單位數	帳面金額	比 率	市 價	
開放型 受益憑證	群益安穩收益基金	-	短期投資	3,107,616.30	43,978	-	43,978	
"	群益 安 利 基 金	-	"	5,760,891.50	74,060	-	74,066	
"	復華人生目標基金	-	"	3,000,000.00	31,980	-	31,980	
"	復華債券基金	-	"	9,885,574.30	125,758	-	125,758	
"	復華全球平衡基金	-	"	1,000,220.40	10,002	-	10,609	
"	金鼎鼎益基金	-	"	5,002,919.76	58,980	-	58,980	
"	金復華債券基金	-	"	1,748,048.72	21,405	-	21,405	
"	聯合雙盈債券基金	-	"	2,408,991.40	25,323	-	25,323	
"	聯合創益基金	-	"	2,479,222.70	25,195	-	25,195	
"	金復華經典平衡基金	-	"	999,234.60	10,052	-	10,052	

註：被投資公司為非上市上櫃公司故無市場價格。

(4) 累積買進或賣出同一有價證券之金額達新台幣一億元或實收資本額百分之二十以上者：

單位：新台幣仟元

有價證券名稱	帳列科目	期 初		買 入		賣 出		期 末		處分 利益
		單 位 數	金 額	單 位 數	金 額	單 位 數	金 額	單 位 數	金 額	
群益安穩收益基金	短期投資	1,592,917.60	22,057	13,945,163.90	195,522	12,430,465.20	174,522	3,407,616.30	43,978	921
復華人生目標基金	"	-	-	12,500,000.00	128,202	9,500,000.00	98,363	3,000,000.00	31,980	2,141
金鼎鼎益基金	"	9,012,014.02	103,781	15,008,759.30	175,973	19,017,853.56	222,364	5,002,919.76	58,980	1,590
永昌鳳翔基金	"	6,031,036.20	85,360	10,167,521.50	145,073	16,198,557.70	231,455	-	-	1,022
金鼎債券基金	"	1,061,288.45	14,127	11,305,848.02	152,022	12,367,136.47	166,632	-	-	483
日盛債券基金	"	-	-	9,161,038.67	118,443	9,161,038.67	118,563	-	-	120
群益 安 利 基 金	"	5,767,007.10	71,246	11,524,607.30	146,781	11,530,723.00	146,781	5,767,891.50	74,066	2,820
復華債券基金	"	9,885,574.30	123,026	40,330,039.60	509,066	40,330,040.00	509,069	9,885,574.30	125,758	2,735
金復華債券基金	"	-	-	9,695,659.25	117,778	7,947,610.53	96,778	1,748,048.72	21,405	405

(5)取得不動產之金額達新台幣一億元或實收資本額百分之二十以上者：無。

(6)處分不動產之金額達新台幣一億元或實收資本額百分之二十以上者：無。

(7)與關係人進、銷貨之金額達新台幣一億元或實收資本額百分之二十以上者：無。

(8)應收關係人款項達新台幣一億元或實收資本額百分之二十以上者：無。

(9)從事衍生性商品交易者：無。

## 2.轉投資事業相關資訊

投資公司名稱	被投資公司名稱	所在地區	主要營業項目	原始投資金額		期 末 持 有			被投資公司 本期損益	本期列之 投資損益	備註
				本期期末	上期期末	股 數	比 率	帳面價值			
百容電子 (股)公司	E.C.E.(BVI)	BVI	控 股 公 司	40,686	33,733	1,200,000	100%	31,502	1,827	(31)	
"	E.C.E.(USA)	USA	各類電子產品買賣	16,671	16,671	5,500	100%	11,160	2,442	1,997	
"	廣容科技 (股)公司	台 中 市	各類電子產品買賣	28,658	28,658	3,831,200	79.82%	50,162	6,996	4,115	
"	E.C.E. (Singapore)	Singapore	各類電子產品買賣	1,744	1,744	90,000	45%	1,924	27	152	
"	U.P.C. (Singapore)	Singapore	控 股 公 司	9,690	9,690	333,334	25%	16,580	4,244	1,081	
"	巨貿高強科技 (股)公司	台 中 市	各類電子產品加工、 製 造 買 賣	120,793	76,060	6,510,218	15.39%	114,065	26,089	(6,728)	
"	富致科技 (股)公司	台 北 縣	電子零組件製造	32,520	32,520	3,252,000	33.18%	30,570	13,264	4,292	
"	E.C.E. (Japan)	Japan	各 類 電 子 產 品 買 賣	5,192	-	360	60%	836	(7,784)	(4,642)	
"	薩摩亞 豐創投資	薩摩亞	控 股 公 司	25,669	-	1,000,000	100%	25,233	(436)	(436)	
E.C.E.(BVI)	百容電子(東莞) 有限公司	大陸東莞	各類電子產品、加 工、製造、買賣	-	-	-	100%	-	(4,582)	-	
薩摩亞豐創 投資有限公司	百容電子(蘇州) 有限公司	蘇州市	各類電子產品加工、 製 造、買 賣	-	-	-	100%	-	(436)	-	
廣容科技 (股)公司	廣容實業(香港) 有限公司	香 港	控 股 公 司	-	-	-	100%	-	(1,258)	-	
廣容實業(香 港)有限公司	廣容電子(上海) 有限公司	上 海 市	各類電子產品、加 工、製造、買賣	-	-	-	100%	-	(1,166)	-	

(1)上列被投資公司之營業收入達母公司各該項目金額百分之十僅有廣容科技(股)公司，依應揭露事項如下：

廣容科技(股)公司：

①資金貸與他人者：無。

②為他人背書保證者：無。

③期末持有有價證券情形：

單位：新台幣仟元

有價證券種類	有價證券名稱	與有價證券發行人之關係	帳列科目	期				末
				股數/單位數	帳面金額	比率	市價	
股票	廣容實業(香港)有限公司	採權益法評價之被投資公司	長期投資	1,800,000	(5,340)	100%	(註)	
"	普訊捌創業投資(股)公司	-	"	1,000,000	10,000	0.67%	"	
"	碧茂科技(股)公司	-	"	450,427	7,433	2.11%	"	
"	華中創業投資(股)公司	-	"	833,125	8,331	1.67%	"	
"	鴻景科技(股)公司	-	"	400,000	10,300	0.29%	"	
"	德陽生物科技創投(股)公司	-	"	200,000	2,000	0.74%	"	
開放型受益憑證	金復華債券基金	-	短期投資	206,245.1	2,500	-	12.2448	
"	永昌鳳翔基金	-	"	722,620.4	10,228	-	14.4521	
"	群益安穩收益基金	-	"	647,398.8	9,020	-	14.1518	
"	群益安利基金	-	"	93,012.9	1,149	-	12.8567	

註：被投資公司並非上市上櫃公司故無市場價格。

④累積買進或賣出同單一有價證券之金額達新台幣一億元或實收資本額百分之二十以上者：無。

⑤取得不動產之金額達新台幣一億元或實收資本額百分之二十以上者：無。

⑥處分不動產之金額達新台幣一億元或實收資本額百分之二十以上者：無。

⑦與關係人進、銷貨之金額達新台幣一億元或實收資本額百分之二十以上者：無。

⑧應收關係人款項達新台幣一億元或實收資本額百分之二十以上者：無。

⑨從事衍生性商品交易者：無。

### 3.大陸投資資訊

(1)

大陸被投資公司名稱	主要營業項目	實收資本額	投資方式	本期期初自台灣匯出累積投資金額	本期匯出或收回投資金額		本期期末自台灣匯出累積投資金額	本公司直接或間接投資之持股比例	本期認列投資損益	期末投資帳面價值	截至本期止已匯回台灣之投資收益
					匯出	收回					
百容電子(東莞)有限公司	生產程式開關、繼電器、連接器等機電電子元件。本公司部份產品委託大陸廠加工,對公司之經營無重大影響	40,686 (港幣 7,719 仟元)	(註一)	34,422 (美金 681 仟元) (港幣 2,316 仟元) (美金 20 仟元)(註三)	美金 180 仟元	-	40,686 (美金 681 仟元) (港幣 2,316 仟元) (美金 200 仟元)	100%	(31) (註三)	28,444	無
百容電子(蘇州)有限公司	電子零組件	25,669 (美金 750 仟元)	(註二)	-	25,669 (美金 750 仟元)	-	25,669 (美金 750 仟元)	100%	(436) (註四)	25,233	無

本期期末累計自台灣匯出赴大陸地區投資金額	經濟部投審會核准投資金額	依經濟部投審會規定赴大陸地區投資限額
美金 1,950 仟元	美金 2,200 仟元	\$613,907

註一：透過第三地區投資設立公司—E.C.E.(BVI)再投資大陸公司。

註二：透過第三地區投資設立—豐創投資有限公司再投資大陸公司。

註三：投資損益認列基礎為經台灣母公司簽證會計師查核之財務報表認列。

註四：投資損益認列基礎為公司自行編製之財務報表評價估列。

(2)本公司透過 E.C.E(BVI)委託百容電子(東莞)有限公司加工,民國九十二年度及九十一年度分別支付加工費\$20,295 及\$13,305。

## 十二、部門別財務資訊

### 1.產業別

本公司屬單一產業,無其他產業別資訊可以揭露。

## 2.地區別

本公司無重要國外營運部門資訊可以揭露。

## 3.外銷銷貨

單位：新台幣仟元

項 目	年 度	九十二年度		九十一年度	
		小 計	合 計	小 計	合 計
國內地區（即台灣）內銷之營業收入			\$208,903		\$196,862
國內地區（即台灣）外銷之營業收入					
歐 洲		\$ 91,563		\$ 78,600	
美 洲		48,145		50,124	
亞 洲		196,574		156,309	
其他地區（皆未達 10% 標準）		9,454		15,184	
外銷之營業收入			345,736		300,217
營業收入淨額			\$554,639		\$497,079

## 4.重要客戶資訊

本公司民國九十二年度及九十一年度銷貨收入佔損益表上銷貨收入 10% 以上之客戶如下：

客 戶	九 十 二 年 度		九 十 一 年 度	
	金 額	佔營業收入%	金 額	佔營業收入%
廣容科技（股）公司	\$ 59,268	10.69%	\$ 59,290	11.93%
富致科技（股）公司	71,251	12.84%	-	-



### 十三、衍生性金融商品之相關資訊

1. 衍生性金融商品：無

2. 非衍生性金融商品：

	92. 12. 31		91. 12. 31	
	帳面價值	公平價值	帳面價值	公平價值
資 產：				
現金及約當現金	\$ 26,376	\$ 26,376	\$ 12,697	\$ 12,697
短期投資	427,550	428,785	491,503	493,611
應收款項	108,762	108,762	92,644	92,644
長期股權投資	533,654	533,654	449,869	449,869
負 債：				
應付款項	55,865	55,865	54,215	54,215

本公司估計金融商品公平價值所使用之方法及假設如下：

- (1) 短期金融商品以其在資產負債表上之帳面價值估計其公平價值，因為此類商品到期日甚近，其帳面價值應屬估計公平價值之合理基礎。此方法應用於現金及約當現金、應收款項及應付款項。
- (2) 有價證券如有市場價格可循時，則以市場價格為公平價值。若無市場價格可供參考時，則依財務或其他資訊估計公平價值。此方法應用於短期投資及長期股權投資。

## 百容電子股份有限公司及其子公司 會計師查核報告書

百容電子股份有限公司及其子公司民國九十二年十二月三十一日及九十一年十二月三十一日之資產負債表，暨民國九十二年一月一日至十二月三十一日及九十一年一月一日至十二月三十一日之損益表、股東權益變動表及現金流量表，業經本會計師查核竣事。上開財務報表之編製係管理階層之責任，本會計師之責任則為根據查核結果對上開財務報表表示意見。如附註四.5 所述，採權益法評價之被投資公司富致科技股份有限公司其財務報表係由其他會計師查核後，將其查核報告書提供本會計師，本會計師對於該等長期投資之查核意見，完全以其他會計師之查核報告書為依據。另民國九十二年及九十一年度依據其他會計師查核簽證之財務報表所認列之投資利益淨額分別為 4,292 仟元及 69 仟元，佔稅前淨利之 2.94% 及 0.05%，截至民國九十二年及九十一年十二月三十一日止，其相關之長期股權投資餘額分別為 30,570 仟元及 26,277 仟元，佔資產總額之 1.83% 及 1.61%。

本會計師係依照一般公認審計準則暨會計師查核簽證財務報表規則規劃並執行查核工作，以合理確信財務報表有無重大不實表達。此項查核工作包括以抽查方式獲得財務報表所列金額及所揭露事項之查核證據、評估管理階層編製財務報表所採用之會計原則及所作之重大會計估計，暨評估財務報表整體之表達。本會計師相信此項查核工作可對所表示之意見提供合理之依據。

依本會計師之意見，基於本會計師之查核結果及其他會計師之查核報告，第一段所述財務報表在所有重大方面係依照證券發行人財務報告編製準則及一般公認會計原則編製，足以允當表達百容電子股份有限公司及其子公司民國九十二年十二月三十一日及九十一年十二月三十一日之財務狀況，暨民國九十二年一月一日至十二月三十一日及九十一年一月一日至十二月三十一日之經營結果及現金流量。

如財務報表附註三所述，百容電子股份有限公司自民國九十二年十二月三十一日起，對巨貿高強科技股份有限公司由成本法評價改為權益法評價。

此 致

百容電子股份有限公司 公鑒

敬 業 會 計 師 事 務 所  
證 期 會 核 准 辦 理 公 開 發 行 公 司 財 務 報 告  
查 核 簽 證 文 號：(72)台財證(一)第二五八三號

會 計 師：

會 計 師：

中 華 民 國 九 十 三 年 三 月 三 日

百容電子股份有限公司及其子公司  
合併資產負債表  
民國九十二年十二月三十一日  
及九十一年十二月三十一日

單位：新台幣仟元

代碼	資 產	附 註	92. 12. 31		91. 12. 31		代碼	負債及股東權益	附 註	92. 12. 31		91. 12. 31	
			金 額	%	金 額	%				金 額	%	金 額	%
11XX	<b>流動資產</b>						21XX	<b>流動負債</b>					
110	現金及約當現金	二及四.1	\$ 30,530	1.83	\$ 16,444	1.00	2120	應付票據		\$ 10,420	0.63	\$ 26,435	1.61
1110	短期投資	二及四.2	450,446	27.00	523,461	32.00	2130	應付票據—關係人	五	4,682	0.28	18,146	1.11
1120	應收票據—淨額	二及四.3	19,626	1.18	22,194	1.36	2143	應付帳款		27,012	1.62	12,740	0.78
1131	應收票據—關係人	二及四.3及五	1,663	0.10	1,392	0.08	2153	應付帳款—關係人	五	21,397	1.28	5,218	0.32
1140	應收帳款—淨額	二及四.3	72,352	4.33	59,962	3.67	2160	應付所得稅	二	15,956	0.96	10,067	0.62
1153	應收帳款—關係人	二及四.3及五	19,128	1.14	13,473	0.82	2170	應付費用		35,590	2.13	28,726	1.76
120X	存 貨	二及四.4	102,105	6.12	100,306	6.13	2260	預收款項		1,981	0.12	3,941	0.24
1260	預付款項		5,334	0.32	4,010	0.25	2280	其他流動負債		3,646	0.22	4,950	0.30
1280	其他流動資產		1,657	0.10	15,456	0.94		流動負債合計		120,684	7.24	110,223	6.74
1286	遞延所得稅資產—流動	二及四.12	286	0.02	197	0.01							
	流動資產合計		703,127	42.14	756,895	46.26	28XX	<b>其他負債</b>					
14XX	<b>基金及長期投資</b>	二及四.5					2820	存入保證金		186	0.01	330	0.02
142101	採權益法之長期投資		231,870	13.90	78,375	4.79	2883	少數股權		12,552	0.75	14,130	0.86
142102	採成本法之長期投資		268,534	16.10	345,460	21.12	2888	應付股款		179	0.01	273	0.02
1425	預付長期投資款		21,152	1.26	5,882	0.36		其他負債合計		12,917	0.77	14,733	0.90
	長期股權投資合計		521,556	31.26	429,717	26.27		負債總計		133,601	8.01	124,956	7.64
15-16	<b>固定資產</b>	二及四.6及六					3XXX	<b>股東權益</b>	四.9				
	成 本：						3110	普通股股本		840,344	50.37	840,344	51.36
1501	土 地		109,317	6.55	109,317	6.68	32XX	資本公積					
1521	房屋設備		151,700	9.10	151,700	9.27	3210	資本公積—發行股票溢價		510,114	30.58	510,114	31.18
1531	機器設備		128,116	7.68	127,169	7.77	3240	資本公積—處份資產增益		-	-	-	-
1537	模具設備		69,961	4.20	51,339	3.14	3260	資本公積—長期投資		765	0.04	765	0.05
1551	運輸設備		800	0.04	800	0.05		合 計		510,879	30.62	510,879	31.23
1561	生財器具		18,863	1.13	18,670	1.14	33XX	保留盈餘					
1681	其他設備		13,476	0.81	13,533	0.83	3310	法定盈餘公積		74,131	4.45	63,576	3.89
	成本合計		492,233	29.51	472,528	28.88	3320	特別盈餘公積		44	-	44	-
15x9	減：累計折舊		(143,566)	(8.61)	(112,923)	(6.90)	3350	未分配盈餘		160,508	9.62	142,253	8.69
1672	預付設備款		34,033	2.04	28,407	1.74		合 計		234,683	14.07	205,873	12.58
	固定資產淨額		382,700	22.94	388,012	23.72	34XX	股東權益—其他調整項目					
17XX	<b>無形資產</b>						3420	累積換算調整數	二及四.5	4,580	0.27	4,539	0.28
1720	專利權	二	1,670	0.10	1,085	0.06	3510	庫藏股票	四.9	(55,719)	(3.34)	(50,591)	(3.09)
18XX	<b>其他資產</b>							股東權益總計		1,534,767	91.99	1,511,044	92.36
1801	出租資產淨額	二及四.7及六	46,958	2.82	47,538	2.91							
1820	存出保證金		2,051	0.12	43	-							
1830	遞延費用	二	6,150	0.37	6,851	0.42							
1860	遞延所得稅資產—非流動	二及四.12	4,156	0.25	3,804	0.23							
1888	合併借項	二	-	-	2,055	0.13							
	其他資產合計		59,315	3.56	60,291	3.69							
	資 產 總 計		\$ 1,668,368	100.00	\$ 1,636,000	100.00		負債及股東權益總計		\$ 1,668,368	100.00	\$ 1,636,000	100.00

(請參閱後附合併財務報表附註)

負 責 人：

經 理 人：

主 辦 會 計：

百容電子股份有限公司及其子公司  
合 併 損 益 表  
民國九十二年一月一日至十二月三十一日  
及 九十一年一月一日至十二月三十一日

單位：新台幣仟元

代 碼	項 目	附 註	九十二年 度		九十一年 度	
			金 額	%	金 額	%
4000	營業收入					
4110	銷貨收入		\$ 612,247	101.28	\$ 546,651	101.33
4170	減：銷貨退回		(7,426)	(1.23)	(6,533)	(1.21)
4190	銷貨折讓		(332)	(0.05)	(665)	(0.12)
	銷貨收入淨額		604,489	100.00	539,453	100.00
5110	銷貨成本		(378,546)	(62.62)	(311,682)	(57.78)
	銷貨毛利		225,943	37.38	227,771	42.22
6000	營業費用					
6100	推銷費用		(29,009)	(4.80)	(36,067)	(6.68)
6200	管理費用		(44,377)	(7.34)	(36,122)	(6.70)
6300	研究及發展費用		(24,904)	(4.12)	(22,148)	(4.10)
6900	營業淨利		127,653	21.12	133,434	24.74
7100	營業外收入及利益					
7110	利息收入		28	-	207	0.04
7122	股利收入	四.5	216	0.04	1,691	0.31
7130	處分固定資產利益淨額		173	0.03	-	-
7140	處分投資利益淨額		13,501	2.23	18,026	3.34
7160	兌換利益淨額		284	0.05	-	-
7210	租金收入		2,366	0.39	1,927	0.36
7480	其他收入		11,157	1.85	7,662	1.42
	小 計		27,725	4.59	29,513	5.47
7500	營業外費用及損失					
7510	利息支出		(16)	-	(3,519)	(0.65)
7521	採權益法認列之投資損失淨額	四.5	(5,589)	(0.93)	(3,462)	(0.64)
7522	其他投資損失	四.5	-	-	(3,782)	(0.70)
7530	處分固定資產損失		-	-	-	-
7550	商品盤損		(355)	(0.06)	(37)	(0.01)
7560	兌換損失淨額		-	-	(5,299)	(0.98)
7880	其他損失		(3,267)	(0.54)	(6,615)	(1.23)
	小 計		(9,227)	(1.53)	(22,714)	(4.21)
7900	本期稅前綜合淨利		146,151	24.18	140,233	26.00
8110	減：所得稅費用	二及四.12	(30,596)	(5.06)	(33,421)	(6.20)
8900	本期綜合淨利		115,555	19.12	106,812	19.80
9400	少數股權淨利		(1,412)	(0.24)	(1,262)	(0.23)
9600	本期合併淨利		\$ 114,143	18.88	\$ 105,550	19.57
	普通股每股盈餘（單位：新台幣元）	四.13				
	本期合併淨利		\$ 1.40		\$ 1.29	

（請參閱後附合併財務報表附註）

負責人：

經理人：

主辦會計：

百容電子股份有限公司及其子公司  
 合併股東權益變動表  
 民國九十二年一月一日至十二月三十一日  
 及 九十一年一月一日至十二月三十一日

單位：新台幣仟元

項 目	股 本	資 本 公 積			保 留 盈 餘			外幣換算調整數	庫 藏 股 票	合 計
		發行股票溢價	處分資產增益	長期投資	法 定 公 積	特 別 公 積	未分配盈餘			
九十一年一月一日餘額	\$ 789,539	\$ 510,114	\$ 8,375	\$ -	\$ 48,694	\$ 160	\$ 142,732	\$ 3,282	\$ (40,547)	\$ 1,462,349
九十年年度盈餘指撥及分配：										
提列法定公積					14,045		(14,045)			-
八十九年以前處分資產溢價			(8,375)		837		7,538			-
轉列未分配盈餘並提列法定公積										-
特別公積回轉						(116)	116			-
董監事酬勞							(2,531)			(2,531)
員工紅利轉增資	4,504						(4,504)			-
現金股利							(46,302)			(46,302)
股票股利	46,301						(46,301)			-
九十一年度淨利							105,550			105,550
外幣換算調整數								1,257		1,257
買回庫藏股									(10,044)	(10,044)
長期股權投資持股變動增加數				765						765
九十二年一月一日餘額	\$ 840,344	\$ 510,114	\$ -	\$ 765	\$ 63,576	\$ 44	\$ 142,253	\$ 4,539	\$ (50,591)	\$ 1,511,044
九十一年度盈餘指撥及分配：										
提列法定公積					10,555		(10,555)			-
董監事酬勞							(1,900)			(1,900)
員工紅利							(1,900)			(1,900)
現金股利							(81,533)			(81,533)
九十二年度淨利							114,143			114,143
外幣換算調整數								41		41
買回庫藏股									(5,128)	(5,128)
九十二年十二月三十一日餘額	\$ 840,344	\$ 510,114	\$ -	\$ 765	\$ 74,131	\$ 44	\$ 160,508	\$ 4,580	\$ (55,719)	\$ 1,534,767

(請參閱後附財務報表附註)

負 責 人：

經 理 人：

主 辦 會 計：

百容電子股份有限公司及其子公司  
合併現金流量表  
民國九十二年一月一日至十二月三十一日  
及 九十一年一月一日至十二月三十一日

單位：新台幣仟元  
九十一年度

項 目	九十二年 度	九十一 年度
營業活動之現金流量：		
本期淨利	\$ 114,143	\$ 105,550
調整項目：		
呆帳損失	25	12
存貨盤損	355	37
固定資產報廢損失	11	-
折舊費用	34,189	26,821
股利收入（帳列長期投資減項）	1,260	-
出售固定資產利益淨額	(173)	-
少數股權淨利	1,412	1,262
存貨報廢損失（帳列其他損失）	1,439	5,187
各項攤提	4,766	5,244
採權益法認列之投資損失淨額	5,589	3,462
其他投資損失	-	3,782
處分長期投資（利益）損失淨額	-	9,330
短期投資淨（增加）減少	73,014	(82,596)
應收票據減少	2,568	3,918
應收票據－關係人（增加）減少	(271)	676
應收帳款（增加）減少	(12,415)	1,755
應收帳款－關係人（增加）減少	(6,928)	4,217
存貨（增加）減少	(3,592)	5,988
預付款項增加	(1,324)	(1,228)
其他流動資產（增加）減少	13,799	(8,835)
遞延所得稅淨資產－增加	(442)	(327)
應付票據增加（減少）	(20,564)	8,979
應付票據－關係人增加（減少）	(8,915)	5,657
應付帳款增加	12,782	3,737
應付帳款－關係人增加（減少）	17,669	(122)
應付所得稅增加	5,889	1,913
應付費用增加	6,864	6,360
預收款項減少	(1,960)	(224)
其他流動負債減少	(1,304)	(4,270)
遞延所得稅負債減少	-	(23)
營業活動之淨現金流入	237,886	106,262

接第83頁

（請參閱後附合併財務報表附註）

負責人：

經理人：

主辦會計：

百容電子股份有限公司及其子公司  
 合併現金流量表  
 民國九十二年一月一日至十二月三十一日  
 及 九十一年一月一日至十二月三十一日

單位：新台幣仟元  
 九十一年度

項 目	九十二年度	九十一年度
承第82頁		
投資活動之現金流量：		
長期股權投資增加	(100,158)	(57,733)
出售長期投資價款	-	16,189
購置固定資產	(45,207)	(39,969)
處分固定資產價款	17,072	-
遞延費用增加	(1,987)	(3,375)
專利權增加	(813)	(416)
存出保證金(增加)減少	(2,008)	10
應付股款減少	(94)	(72)
投資活動之淨現金流出	<u>(133,195)</u>	<u>(85,366)</u>
融資活動之現金流量：		
發放現金股利	(81,533)	(46,302)
發放員工紅利	(1,900)	-
發放董監事酬勞	(1,900)	(2,531)
庫藏股票增加	(5,128)	(10,044)
存入保證金增加	(144)	-
融資活動之淨現金流出	<u>(90,605)</u>	<u>(58,877)</u>
本期現金及約當現金增加(減少)數	14,086	(37,981)
期初現金及約當現金餘額	16,444	54,425
期末現金及約當現金餘額	<u>\$ 30,530</u>	<u>\$ 16,444</u>
現金流量資訊之補充揭露：		
本期支付利息(不含資本化利息)	<u>\$ 16</u>	<u>\$ 3,519</u>
本期支付所得稅	<u>\$ 25,024</u>	<u>\$ 31,859</u>

(請參閱後附合併財務報表附註)

負責人：

經理人：

主辦會計：

## 七、最近二年度財務預測達成情形

(一) 九十一年度財務預測中所含預計損益表截至九十一年度之達成情形：

單位：新台幣仟元

項目	91 年度預測 (經簽證會計師核閱)		業經會計師簽證 (或核閱)之報表		92 年度預測 (註 1)
	原預測	更新(正)金額	達成數額	達成百分比 (%)	
營業收入	900,000	515,535	497,079	96.42	-
營業成本	531,000	300,145	285,404	95.09	-
營業毛利	369,000	215,390	211,675	98.28	-
營業費用	142,878	87,229	86,247	98.87	-
營業損益	226,122	128,161	125,428	97.87	-
營業外收入	47,702	22,151	29,235	131.98	-
營業外支出	1,649	15,062	19,283	128.04	-
本期稅前損益	272,175	135,250	135,380	100.09	-
本期稅後損益	239,719	103,602	105,550	101.88	-

註 1：本公司九十二及九十三年度不須編製財務預測。



## 陸、財務狀況及經營結果之檢討與分析

### 一、財務狀況

項目	年度	92 年度	91 年度	差異	
				金額	%
流動資產		669,361	713,527	(44,166)	(6.19)
固定資產		382,658	387,928	(5,270)	(1.36)
其他資產		56,455	55,776	679	1.22
資產總額		1,643,798	1,608,185	35,613	2.21
流動負債		108,845	97,233	11,612	11.94
長期負債		-	-	-	-
負債總額		109,031	97,563	11,468	11.75
股本		840,344	840,344	-	-
資本公積		510,879	510,879	-	-
保留盈餘		234,683	205,873	28,810	13.99
股東權益總額		1,534,767	1,510,622	24,145	1.60
增減比例變動分析說明：					
<p>流動負債 92 年底之餘額較上期增加，主要係上期第四季為出清庫存減少進貨，而本期為維持安全存量，每季平均進貨，使本期應付款項增加，致流動負債增加。</p>					

## 二、經營結果分析：

### (一)經營結果比較分析表

單位：新台幣仟元

項目	92 年度		91 年度		增減金額	變動比例
	小計	合計	小計	合計		
營業收入總額	\$ 560,469		\$ 503,504		56,965	11.31%
減：銷貨退回	(5,500)		(5,828)		328	(5.63%)
銷貨折讓	(330)		(597)		267	(44.72%)
營業收入淨額		554,639		497,079	57,560	11.58%
營業成本		(347,069)		(285,404)	(61,665)	21.61%
營業毛利		207,570		211,675	(4,105)	(1.94%)
營業費用		(89,279)		(86,247)	(3,032)	3.52%
營業淨利		118,291		125,428	(7,137)	(5.69%)
營業外收入及利益		28,970		29,235	265	0.91%
利息收入	21		167		(146)	(87.43%)
股利收入	216		1,275		(1,059)	(83.06%)
處分投資利益淨額	13,247		16,960		(3,713)	(21.89%)
兌換盈益淨額	451		-		451	100%
租金收入	2,622		2,183		439	20.11%
處份固定資產利益	173		-		173	100.00%
其他收入	12,240		8,650		3,590	(41.50%)
營業外費用及損失		(5,106)		(19,283)	(14,177)	(73.52%)
利息支出	(16)		(3,519)		(3,503)	(99.55%)
採權益法認列之投資 損失淨額	(200)		(321)		(121)	(37.69%)
其他投資損失	-		(3,782)		(3,782)	-
商品盤損	(355)		(37)		318	859.46%
兌換損失淨額	-		(4,458)		(4,458)	-
其他損失	(4,535)		(7,166)		(2,631)	(36.72%)
繼續營業部門稅前純益		142,155		135,380	6,775	5.00%
所得稅費用		(28,012)		(29,830)	(1,818)	(6.09%)
繼續營業部門稅後純益		114,143		105,550	8,593	8.14%

#### 增減比例變動分析說明：

一、本期營業成本較上期上升 61,665 仟元，主要係相關原料及人工成本上漲所致。

二、營業外費用及損失較上期減少 14,377 仟元，說明如下：

(1)兌換損益淨額減少 4,909 仟元：

主要係因本期台幣匯率貶值，且部分外匯收入於匯率高點結匯，致使兌換損失減少。

(2)其他投資損失減少 3,782 仟元：

主要係因上期認列轉投資公司－博榮科技（股）公司之清算損失所致。

(3)其他損失減少 2,631 仟元：

主要係本期存貨報廢損失降低所致。

(二) 公司主要營業內容改變之原因:無

(三) 預期未來一年度銷售數量及其依據與公司預期銷售數量得以持續成長或衰退之主要影響因素：請參閱本年報營運概況內容說明。

(四) 營業毛利變動分析：無

### 三、現金流量分析

單位：新台幣千元

期初現金餘額	全年來自營業活動淨現金流量	全年現金流出量	現金剩餘(不足)數額	現金不足額之補救措施	
				投資計劃	理財計劃
26,376	241,086	233,857	33,605	-	-
1. 本年度現金流量變動情形分析：					
(1) 營業活動：主要係因本期淨利 114,143 千元，折舊費用 34,158 千元，短期投資減少 63,954 千元，致營業活動淨現金流入增加 233,503 千元。					
(2) 投資活動：主要係長期股權投資增加 96,276 千元及購買固定資產 45,207 千元，致投資活動之淨現金流出 129,219 千元。					
(3) 融資活動：主要係發放現金股利 81,533 千元及購買庫藏股票 5,128 千元，致融資活動淨現金流出 90,665 千元。					
2. 現金不足額之補救措施及流動性分析：無。					
3. 未來一年現金流動性分析：無。					

### 四、最近年度重大資本支出對財務業務之影響:無

### 五、最近年度轉投資政策及獲利或虧損之主要原因與其改善計劃及未來一年投資計劃

單位：千元

項目	說明	金額(註)	政策	獲利或虧損之主要原因	改善計劃	未來其他投資計劃
廣容科技		50,162	建立行銷據點	本年認列投資收益 2,643 千元	-	視營業狀況而定
巨貿高強		114,065	建立穩定供貨	本年認列投資損失 6,728 千元	預計與本公司合併	視營業狀況而定

註:本年度投資金額超過實收資本額百分之五

### 六、風險管理分析

- (一) 最近年度利率、匯率變動、通貨膨脹情形對公司損益之影響及未來因應措施。
- (1) 利率：92年利率仍維持低檔，為因應此情勢，本公司盈餘資金採投資固定收益之債券型基金為主，以92年度而言，投資利益為13,247千元。
  - (2) 匯率：本公司銷售地區分佈美洲、歐洲及亞洲，為規避匯率波動之風險，有關銷售之報價採美金、歐元、日幣等不同幣別報價，以減少匯率之風險，92年度兌換盈餘為2,622千元。
  - (3) 通貨膨脹：92年全球景氣漸有復甦，針對通貨膨脹之問題，本公司管理階層將繼續推動各項成本降低，提升生產效率之措施。
- (二) 最近年度從事高風險、高槓桿投資、資金貸與他人、背書保證及衍生性商品交易之政策、獲利或虧損之主要原因及未來因應措施。
- 92年度本公司並未從事有關高風險、高槓桿投資、資金貸與他人、背書保證及衍生性商品交易。
- (三) 最近年度研發計畫、未完成研發計畫之目前進度、應再投入之研發費用、預計完成量產時間、未來研發得以成功之主要影響因素。
- 最近年度主要研發計畫以配合客戶新產品開發、量產計畫、生產流程改

善為主，未來除開發各系列之新產品，自動組立設備之繼續研發，亦為研發重點之一，以產品及生產技術同步提昇，提供客戶高附加價值服務為目標。

(四) 最近年度國內外重要政策及法律變動對公司財務業務之影響及因應措施。

公司對於最近年度國內外重要政策及法律變動均已採取適當措施因應，尚不致對公司財務產生重大影響。

(五) 最近年度科技改變對公司財務業務之影響及因應措施。

近年科技進步日新月異，舉凡電腦產品、通訊產品以及消費性電子產品等3C電子產品均朝外觀新穎、功能強大、價格下跌等趨勢演進，因此客戶對代工廠商在新產品開發能力、新產品量產速度、產品品質認證、大量生產能力以及成本控制等要求與日俱增，本公司配合客戶需求，積極加強人才培訓、品質研發、生產管理能力、健全財務管理，降低管理成本以提升效率，創造利潤。

(六) 最近年度企業形象改變對企業危機管理之影響及因應措施。

本公司近年來由於業務規模持續擴充，公司的企業形象建立於對客戶提供良好之產品品質、量產能力、產品開發能力、準確交期與完善系統整合能力，並為股東創造最大利潤為依歸，本公司對企業危機管理均制定完善危機處理機制，面對重大危機發生時，均能妥善處理。

## 七、重要其他事項

無。

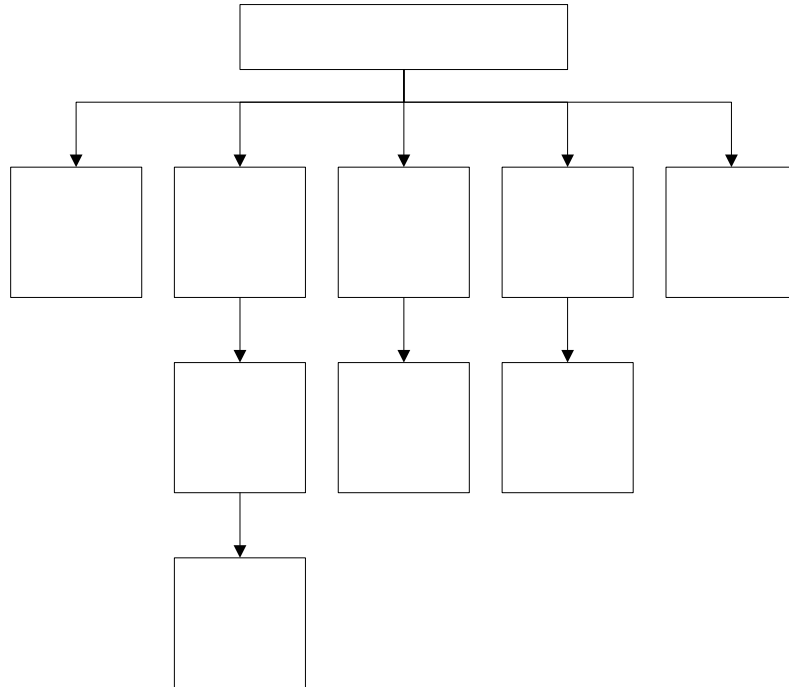
## 柒、特別記載事項

### 一、關係企業相關資料

#### (一) 合併營業報告書：

##### 1. 關係企業概況：

##### (1) 關係企業組織圖：



##### (2) 關係企業基本資料：

單位：新臺幣千元

企業名稱	設立日期	地址	實收資本額	主要營業或生產項目
廣容科技(股)公司	78.12.08	台中市西屯區大恩街 10 號 1F	48,000	各種電子產品及零組件買賣業務
百容電子(美國)有限公司	85.07.18	628 Route 10, Unit 12, Whippany, NJ07981 USA	18,656	各類電子產品買賣
百容電子株式會社	92.01.07	東京都墨田区押上二丁目 33 番 9 號	9,000	各類電子產品買賣
百容電子(BVI)有限公司	87.03.25	Simmonds Building, Wickhams Cay 1, P.O.BOX 961, Road Town, Tortola, British Virgin Islands	40,965	控股公司
百容電子(東莞)有限公司	87.06.09	中國廣東省東莞市長安鎮街口管理區新崗路	38,168	各類電子產品、加工、製造、買賣
豐創投資有限公司	92.01.03	Offshore Chambers, P.O.Box 217, Apia Samoa	25,669	控股公司
百容電子(蘇州)有限公司	92.01.27	中國江蘇省蘇州市相城經濟開發區	29,540	各類電子產品、加工、製造、買賣
廣容實業(香港)有限公司	81.12.10	FLAT/RM B8 SHATIN IND CTR SIU LEK YUEN RD SHATIN	7,823	控股公司
廣容電子(上海)有限公司	83.09.02	上海市蒲東路 747 號	6,957	各類電子產品、加工、製造、買賣

(3) 依公司法第三百六十九條之三推定為有控制與從屬關係者：無

(4) 關係企業經營業務所涵蓋之行業及所經營業務互有關聯者，其往來分工情形：

企業名稱	行業別	分工情形
廣容科技(股)公司	買賣業	業務擴展
百容電子(美國)有限公司	買賣業	業務擴展
百容電子株式會社	買賣業	業務擴展
百容電子(BVI)有限公司	投資業	無
百容電子(東莞)有限公司	製造業	委託加工
豐創投資有限公司	投資業	無
百容電子(蘇州)有限公司	製造業	委託加工及業務擴展
廣容實業(香港)有限公司	投資業	無
廣容電子(上海)有限公司	買賣業	業務擴展

(5) 關係企業營業概況

單位：新臺幣千元

企業名稱	資本額	資產總值	負債總額	淨值	營業收入	營業利益	本期損益 (稅後)	每股盈 餘(元)(稅 後)
廣容科技(股)公司	48,000	89,362	27,311	62,051	112,454	10,319	6,996	1.46
百容電子(美國)有限公司	18,656	19,534	2,912	16,622	23,951	2,021	2,199	399.87
百容電子株式會社	9,000	14,192	13,278	914	14,873	(8,470)	(8,086)	(14.19)
百容電子(BVI)有限公司	40,965	36,232	0	36,232	1,554	1,429	1,420	1.18
百容電子(東莞)有限公司	38,168	32,104	8,504	23,600	47,560	(1,519)	(1,534)	-----
豐創投資有限公司	25,669	25,669	0	25,669	0	0	0	0
百容電子(蘇州)有限公司	29,540	29,771	231	29,540	0	0	0	0
廣容實業(香港)有限公司	7,823	6,997	17	6,980	0	(91)	(91)	(0.05)
廣容電子(上海)有限公司	6,957	8,775	13,788	(5,013)	179	(1,149)	(1,149)	-----

(6) 關係企業董監事、總經理資料：

單位：新臺幣千元；股；%

企業名稱	職稱	姓名或代表人	持有股份	
			股數	持股比例
控制公司： 百容電子股份有限公司	董事長	廖本曲	7,468,027	8.89%
	董事(兼總經理)	廖本林	6,618,678	7.88%
	董事	蕭灯堂	5,546,244	6.60%
	董事	廖本添	1,489,941	1.77%
	董事	黃麟明	0	-
	董事	劉時立	2,076	-
	董事	陳安溪	2,000	-
	董事	梁振祐	10,000	-
	董事	普實創業投資(股)公司代表人：劉學愚	1,227,091	1.46%
	監察人	鄭俊文	1,563,314	1.83%
	監察人	周添銘	1,167,961	1.39%
監察人	華陽國際開發(股)公司代表人：黃振桑	110,048	0.13%	
從屬公司： 廣容科技股份有限公司	董事長	百容電子(股)公司代表人：廖本林	3,831,200	79.82%
			2,000	0.04%
	董事(兼副總經理)	張芳瑞	812,800	16.93%
	董事	廖月香	148,000	3.08%
	監察人	蕭灯堂	2,000	0.04%
從屬公司： 百容電子(美國)有限公司	董事	百容電子(股)公司代表人：廖本林	5,500	100%
	董事	百容電子(股)公司代表人：蕭灯堂	5,500	100%
	董事	百容電子(股)公司代表人：林 盡	5,500	100%

從屬公司： 百容電子株式會社				
從屬公司： 百容電子(BVI)有限公司	董事	百容電子(股)公司代表人：廖本曲	1,200,000	100%
從屬公司： 百容電子(東莞)有限公司	董事長兼總經理	百容電子(BVI)有限公司代表人：蕭灯堂	出資額 38,168	100%
	董事	百容電子(BVI)有限公司代表人：廖月香	出資額 38,168	100%
	董事	百容電子(BVI)有限公司代表人：蔡槐仁	出資額 38,168	100%
從屬公司： 豐創投資有限公司	董事	百容電子(股)公司代表人：廖本曲	1,000,000	100%
從屬公司： 百容電子(蘇州)有限公司	董事	百容電子(股)公司代表人：廖本林	出資額 29,540	100%
	董事	百容電子(股)公司代表人：蕭灯堂	出資額 29,540	100%
	董事	百容電子(股)公司代表人：林 盡	出資額 29,540	100%
從屬公司： 廣容實業(香港)有限公司	董事	廣容科技(股)公司代表人：張芳瑞	1,800,000	100%
	董事	廣容科技(股)公司代表人：廖本林	1,800,000	100%
從屬公司： 廣容電子(上海)有限公司	董事長兼總經理	廣容實業(香港)有限公司代表人：張芳瑞	出資額 6,957	100%
	董事	廣容實業(香港)有限公司代表人：廖本林	出資額 6,957	100%
	董事	廣容實業(香港)有限公司代表人：蕭灯堂	出資額 6,957	100%

(二) 關係企業合併財務報表：請參閱(P78- P83)。

(三) 關係報告書：本公司非其他公司之從屬公司，故無須編製關係報告書。

## 聲 明 書

本公司九十二年度(自 92 年 1 月 1 日至 92 年 12 月 31 日止)依「關係企業合併營業報告書、關係企業合併財務報表及關係報告書編製準則」應納入編製關係企業合併財務報表之公司與依財務會計準則公報第七號應納入編製母子公司合併財務報表之公司均相同，且關係企業合併財務報表所應揭露相關資訊於前揭母子公司合併財務報表中均已揭露，爰不再另行編製關係企業合併財務報表。

特此聲明

公司名稱：百容電子股份有限公司

負責人：廖 本 曲

中華民國九十三年 三 月三日



## 二、內部控制制度執行狀況

(一) 內部控制聲明書：參見(P95)。

(二) 經証期會要求公司需委託會計師專業審查內部控制制度者，應揭露會計師審查報告：無

三、董事或監察人對董事會通過重要決議有不同意見且有記錄或書面聲明者：無

## 四、最近年度及截至年報刊印日止，公司治理運作情形及其改善計劃或因應措施

項目	運作情形	與上市上櫃公司治理實務守則差異情形及原因
<p>一、公司股權結構及股東權益</p> <p>(一) 公司處理股東建議或糾紛等問題之方式</p> <p>(二) 公司掌握實際控制公司之主要股東及主要股東之最終控制者名單之情形</p> <p>(三) 公司建立與關係企業風險控管機制及防火牆之方式</p>	<p>(一) 本公司設有專責人員處理股東建議或糾紛等問題</p> <p>(二) 本公司隨時掌握實際控制公司之主要股東名單</p> <p>(三) 本公司與關係企業間人員、資產及財務之管理權責均明確區隔，除訂有子公司監理作業外，稽核人員並定期監督執行情形</p>	<p>(一) 與上市上櫃公司治理實務守則第13條無重大差異。</p> <p>(二) 與上市上櫃公司治理實務守則第19條無重大差異。</p> <p>(三) 本公司尚未設立公司治理制度故未執行，正在研議當中。</p>
<p>二、董事會之組成及職責</p> <p>(一) 公司設置獨立董事之情形</p> <p>(二) 定期評估簽證會計師獨立性之情形</p>	<p>(一) 本公司董事九人，目前設立一席獨立董事</p> <p>(二) 本公司定期評估簽證會計師之獨立性</p>	<p>(一) 本公司將再審慎考量董事會之專業組合及獨立行使職權之客觀條件</p> <p>(二) 與上市上櫃公司治理實務守則第29條無重大差異。</p>
<p>三、監察人之組成及職責</p> <p>(一) 公司設置獨立監察人之情形</p> <p>(二) 監察人與公司之員工及股東溝通之情形</p>	<p>(一) 本公司監察人三席，目前未設立獨立監察人</p> <p>(二) 公司之員工及股東如有需求可隨時聯絡</p>	<p>(一) 本公司尚未設立公司治理制度故未執行，正在研議當中。</p> <p>(二) 與上市上櫃公司治理實務守則第54條無重大差異。</p>

項目	運作情形	與上市上櫃公司治理實務守則差異情形及原因
四、建立與利害關係人溝通管道之情形	利害關係人如有需求可隨時聯絡公司	與上市上櫃公司治理實務守則第54條無重大差異。
五、資訊公開 (一) 公司架設網站，揭露財務業務及公司治理資訊之情形 (二) 公司採行其他資訊揭露之方式(如架設英文網站、指定專人負責公司資訊之蒐集及揭露、落實發言人制度、法人說明會過程放置公司網站等)	(一) 本公司尚未在已架設網站上揭露相關資訊 (二) 本公司已指定專人負責公司資訊之蒐集及揭露工作，並依規定落實發言人制度。	(一) 本公司尚未設立公司治理制度故未執行，正在研議當中。 (二) 與上市上櫃公司治理實務守則第56條無重大差異。
六、公司設置審計委員會等功能委員會之運作情形	否。	本公司尚未設立公司治理制度故未執行，正在研議當中。
七、公司如依據「上市上櫃公司治理實務守則」訂有公司治理實務守則者，請敘明其運作與所訂公司治理實務守則之差異情形：本公司尚未設立公司治理制度故未執行，正在研議當中。		
八、其他有助於瞭解公司治理運作情形之重要資訊(如董事及監察人進修之情形、董事出席及監察人列席董事會狀況、風險管理政策及風險衡量標準之執行情形、保護消費者或客戶政策之執行情形、董事對利害關係議案迴避之執行情形、公司為董事及監察人購買責任保險之情形及社會責任等)：本公司目前尚未設立公司治理實務守則，正在研議當中。  註一：董事及監察人進修之情形，參考臺灣證券交易所股份有限公司發布之「上市上櫃公司董事、監察人進修推行要點參考範例」之規定。 註二：如為證券商、投信投顧及期貨商者，應敘明風險管理政策、風險衡量標準及保護消費者或客戶政策之執行情形。		

五、私募有價證券辦理情形：無

六、子公司持有或處份本公司股票情形：無

七、股東會及董事會之重要決議：

本公司最近年度及截至年報刊印日止，並無公司法 185 條之各項情事。

八、最近年度及截至年報刊印日止，公司及其內部人員依法被處罰、公司對其內部人員違反內部控制制度規定之處罰、主要缺失與改善情形：無

九、其他必要補充說明事項：無

十、最近年度及截至年報刊印日止，發生證券交易法第三十六條第二項第二款所定對股東權益或證券價格有重大影響之事項：無

百容電子股份有限公司  
內部控制制度聲明書

日期：93年04月02日

本公司民國 92 年 01 月 01 日至 92 年 12 月 31 日之內部控制制度，依據自行檢查的結果，謹聲明如下：

- 一、本公司確知建立、實施和維護內部控制制度係本公司董事會及經理人之責任，本公司業已建立此一制度。其目的係在對營運之效果及效率(含獲利、績效及保障資產安全等)、財務報導之可靠性及相關法令之遵循等目標的達成，提供合理的確保。
- 二、內部控制制度有其先天限制，不論設計如何完善，有效之內部控制制度亦僅能對上述三項目標之達成提供合理的確保；而且，由於環境、情況之改變，內部控制制度之有效性可能隨之改變。惟本公司之內部控制制度設有自我監督之機制，缺失一經辨認，本公司即採取更正之行動。
- 三、本公司係依據財政部證券暨期貨管理委員會訂頒「公開發行公司建立內部控制制度處理準則」(以下簡稱「處理準則」)規定之內部控制制度有效性之判斷項目，判斷內部控制制度之設計及執行是否有效。該「處理準則」所採用之內部控制制度判斷項目，係為依管理控制之過程，將內部控制制度劃分為五個組成要素：1.控制環境，2.風險評估，3.控制作業，4.資訊及溝通，及5.監督。每個組成要素又包括若干項目。前述項目請參見「處理準則」之規定。
- 四、本公司業已採用上述內部控制制度判斷項目，檢查內部控制制度之設計及執行的有效性。
- 五、本公司基於前項檢查結果，認為本公司上開期間的內部控制制度(含對子公司之監理)，包括知悉營運之效果及效率目標達成之程度、財務報導之可靠性及相關法令之遵循有關的內部控制制度等之設計及執行係屬有效，其能合理確保上述目標之達成。
- 六、本聲明書將成為本公司年報及公開說明書之主要內容，並對外公開。上述公開之內容如有虛偽、隱匿等不法情事，將涉及證券交易法第二十條、第三十二條、第一百七十一條及第一百七十四條等之法律責任。
- 七、本聲明書業經本公司民國93年04月02日董事會通過，出席董事8人中，有0人持反對意見，餘均同意本聲明書之內容，併此聲明。

百容電子股份有限公司

董事長：廖本曲 簽章

總經理：蕭灯堂 簽章

# 百容電子股份有限公司

董 事 長：廖本曲